

Leopold Museum-Privatstiftung, LM Inv. Nr. 1384, 1404, 1454, 1464, 1466,
2314, 2335, 2345, 2367, 2368

Egon Schiele, Liegendes nacktes Mädchen, 1910 (LM Inv. Nr. 1384)

Egon Schiele, Liegendes Neugeborenes, 1910 (LM Inv. Nr. 1404)

Egon Schiele, Krankes Mädchen, 1910 (LM Inv. Nr. 1454)

Egon Schiele, Kind mit angelehnten Kopf, 1910 (LM Inv. Nr. 1464)

Egon Schiele, Nackter Knabe, auf gemusterter Decke liegend, 1908 (LM Inv. Nr. 1466)

Egon Schiele, Frau und Mann, 1911 (LM Inv. Nr. 2314)

Egon Schiele, Sitzende Frau mit linker Hand am Mund, 1910 (LM Inv. Nr. 2335)

Egon Schiele, Sitzende mit gekreuzten Händen, 1910 (LM Inv. Nr. 2345)

Egon Schiele, Mädchen mit orange gekräuselten Haar, 1910 (LM Inv. Nr. 2367)

Egon Schiele, Selbstakt mit dekorativem Umhang, 1909 (LM Inv. Nr. 2368)

Dossier „LM Inv. Nr.

“1384, 1404, 1454, 1464, 1466,
2314, 2335, 2345, 2367, 2368“

Provenienzforschung BKA – LMP

MMag. Dr. Michael Wladika

31. Dezember 2014

Inhaltsverzeichnis

Provenienzangaben in der Provenienzdatenbank der Leopold Museum	
Privatstiftung und in den Werkverzeichnissen zu Egon Schiele	S. 3
A) Vorbemerkung zu den Blättern	S. 34
B) Rudolf Staechelin und die Rudolf Staechelin'sche Familienstiftung	S. 34
C) Rudolf Leopold	S. 49
D) Ansätze zur Klärung der Frage, zu welchem Zeitpunkt Rudolf	
Staechelin die Blätter von Egon Schiele erworben hat	S. 51
E) Bildautopsie	S. 52

Provenienzzangaben in den Werkverzeichnissen zu 10 Blättern von Egon Schiele:

1.)



Eigentümer	Leopold Museum-Privatstiftung, Wien
Inventar Nr.	LM 1384
Künstler	Egon Schiele (Tulln/Niederösterreich 1890–1918 Wien)
Titel / Objektbez.	Liegendes nacktes Mädchen
Datierung	1910
Material / Technik	Bleistift auf Papier
Maße	45,1 x 31,9 cm
Signatur	Sign. u. dat. re. u.: SCHIELE EGON 08. jedoch vom Künstler irrtümlich mit "08" dat. (um 1910)

1.) Egon Schiele, Liegendes nacktes Mädchen (Kallir 1998: Von den Füßen her gesehener, auf dem Rücken liegender Frauenakt in perspektivischer Verkürzung), 1910, Sign. und dat. re. u.: SCHIELE EGON 08 (vom Künstler irrtümlich mit ‚08‘ datiert)¹, Bleistift auf Papier, 45,1 x 31,9 cm, LM Inv. Nr. 1384

Provenienzangaben der Leopold Museum Privatstiftung:

„Rudolf Staechelin’sche Familienstiftung, Basel, Inv. Nr. 289;

Galerie Beyeler, Basel;

1977 Privatsammlung Rudolf Leopold, Wien; (1)

(1) Korrespondenz 1977

1994 Leopold Museum (Stiftung), Wien.“

Provenienzangaben bei Rudolf Leopold, Egon Schiele. Gemälde Aquarelle Zeichnungen, Salzburg 1972:

(keine Provenienzangaben; nicht im Verzeichnis)

Provenienzangaben bei Rudolf Leopold, Egon Schiele, Die Sammlung Leopold, Wien 1995, Nr. 18, S. 46:

“Nr. 18

Liegendes nacktes Mädchen 1910

Bleistift auf Papier,

32 x 48,5 cm

Sign. rechts unten (vom Künstler irrtümlich mit ‚08‘ datiert): SCHIELE EGON 08.

Leopold Museum Inv. 1384

¹ Rudolf Leopold gab im Werkverzeichnis der Sammlung Leopold 1995 an, dass Schiele die Blätter, aber auch Bilder, häufig erst später signierte und datierte – aus einer ungefähren Erinnerung. Stilistisch (besonderer Verlauf der Konturen sowie sexuelle Provokation) könne die Zeichnung erst 1910 entstanden sein. Auch die Signatur (zuerst den Familiennamen, dann den Vornamen) stamme aus der 1910 gewohnten Art.

Provenienz:

Rudolf Staechelin'sche Familienstiftung, Basel;

Rudolf Leopold, Wien.

Literatur:

K 548.

Ausstellungen:

Japan 1991/92.“

**Provenienzangaben bei Jane Kallir, Egon Schiele: The Complete Works, 1998², D 548
(page 410):**

„D 548

Foreshortened View of a Reclining Nude Woman, Seen from Her Feet

Von den Füßen her gesehener, auf dem Rücken liegender Frauenakt

in perspektivischer Verkürzung

Pencil. Signed and (incorrectly) dated ,08',

possibly by another hand, lower right.

17 3/4 x 12 1/2“ (45,1 x 31,9 cm).

Private Collection

Provenance:

Rudolf Staechelin'sche Familienstiftung, Basel; Inv. Nr. 289 ...”

² Jane Kallir, Egon Schiele: The Complete Works. Including a Biography and a Catalogue Raisonné, New York 1998. Im folgenden Kallir 1998 bezeichnet.

2.)



Eigentümer	Leopold Museum-Privatstiftung, Wien
Inventar Nr.	LM 1404
Künstler	Egon Schiele (Tulln/Niederösterreich 1890–1918 Wien)
Titel / Objektbez.	Liegendes Neugeborenes
Datierung	1910
Material / Technik	Schwarze Kreide und Gouache auf Papier
Maße	30,4 x 43,4 cm
Signatur	Sign. re. o.: S (hochformatig)

2.) Egon Schiele, Liegendes Neugeborenes (Leopold 1995: Neugeborenes, die Hände vor das Gesicht haltend; Kallir 1998: Neugeborener), 1910, Sign. re. o.: S (hochformatig), schwarze Kreide und Gouache auf Papier, 30,4 x 43,4 cm (Leopold 1995 und Kallir 1998: 31,9 x 44,9 cm), LM Inv. Nr. 1404

Provenienzangaben der Leopold Museum Privatstiftung:

„Rudolf Staechelin'sche Familienstiftung, Basel, Inv. Nr. 305;

1977 Privatsammlung Rudolf Leopold, Wien

(Ankauf von der Rudolf Staechelin'schen Familienstiftung, Bern (sic!)); (1)

(1) Korrespondenz 1977

1994 Leopold Museum (Stiftung), Wien.“

Provenienzangaben bei Rudolf Leopold, Egon Schiele. Gemälde Aquarelle Zeichnungen, Salzburg 1972:

(keine Provenienzangaben; nicht im Verzeichnis)

Provenienzangaben bei Rudolf Leopold, Egon Schiele, Die Sammlung Leopold, Wien 1995, Nr. 24, S. 57:

“Nr. 24

Neugeborenes, die Hände vor das Gesicht haltend 1910

Schwarze Kreide und Aquarell auf Papier,

31,9 x 44,9 cm

Sign. rechts oben: S ...

Leopold Museum Inv. 1404

Provenienz:

Rudolf Staechelin'sche Familienstiftung, Basel;

Rudolf Leopold, Wien.

Literatur:

Koschatzky, 1968, Taf. 3; K 384

Ausstellungen:

Wien 1919; Albertina, Wien, 1968;

Luzern, 1974; Japan 1991/92.“

**Provenienzangaben bei Jane Kallir, Egon Schiele: The Complete Works, 1998, D 384
(page 392):**

„D 384

Newborn Baby

Neugeborener

Watercolor and charcoal. Initialed ‚S‘, lower right.

17 5/8 x 12 1/2” (44,9 x 31,9 cm).

Private Collection

Provenance:

Rudolf Staechelin’sche Familienstiftung, Basel; Inv. Nr. 305

Exhibitions:

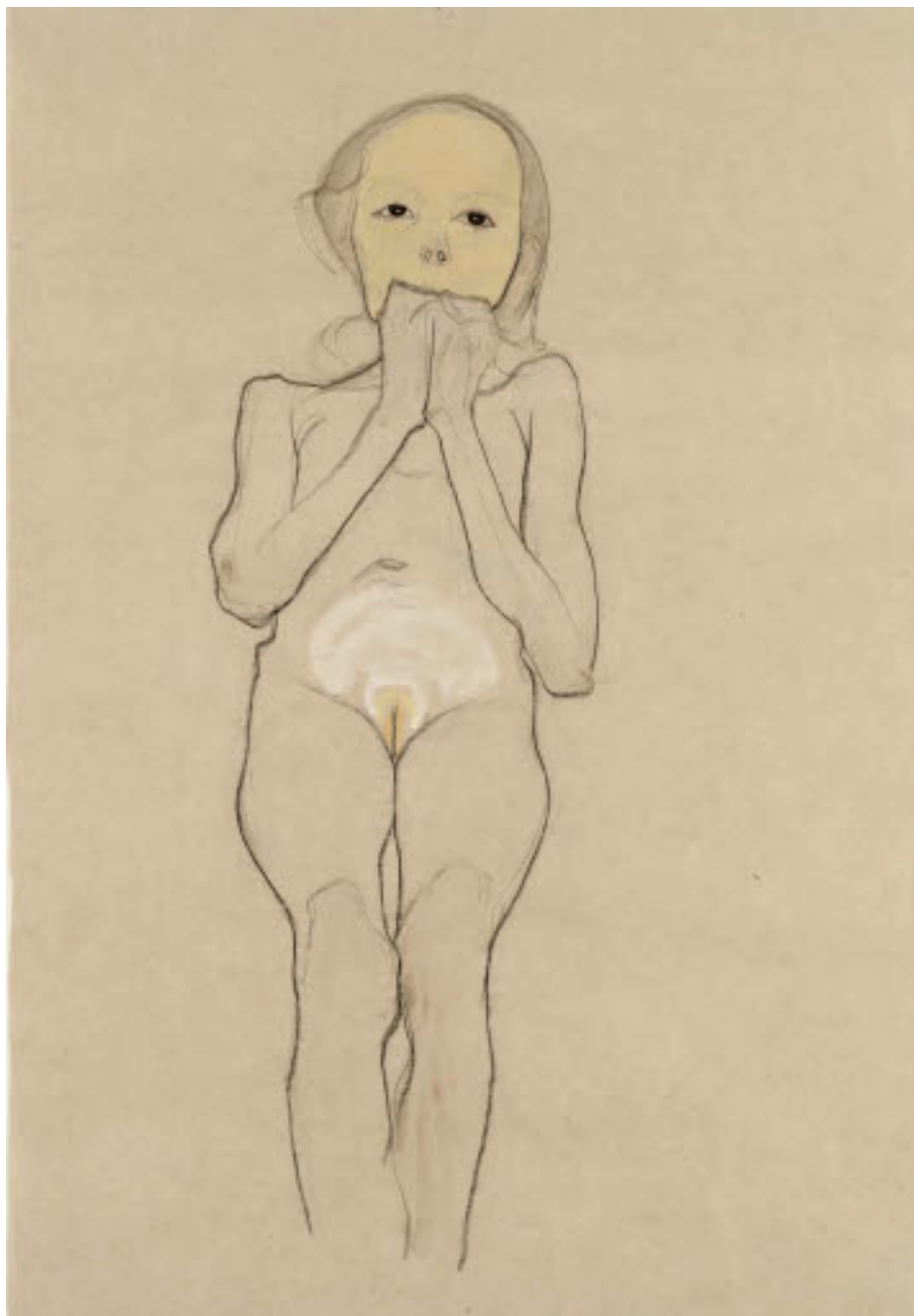
*Vienna, 1919, no. 21, 22 or 23; Albertina, Vienna, 1968, no. 142, ill.;

Lucerne, 1974, no. 218

Literature:

Koschatzky, 1968, pl. 3 ...”

3.)



Eigentümer	Leopold Museum-Privatstiftung, Wien
Inventar Nr.	LM 1454
Künstler	Egon Schiele (Tulln/Niederösterreich 1890–1918 Wien)
Titel / Objektbez.	Krankes Mädchen
Datierung	1910
Material / Technik	Schwarze Kreide und Gouache auf Papier
Maße	44,9 x 31,3 cm
Signatur	

3.) Egon Schiele, Krankes Mädchen (Leopold 1995: Sitzendes krankes Mädchen), 1910, unsign., undat., schwarze Kreide und Gouache auf Papier (Leopold 1995: Bleistift, Aquarell und Deckfarben auf Papier), 44,9 x 31,3 cm (Leopold 1995 und Kallir 1998: 45 x 31,3 cm), LM Inv. Nr. 1454

Provenienzangaben der Leopold Museum Privatstiftung:

„Rudolf Staechelin’sche Familienstiftung, Basel, Inv. Nr. 301;

Galerie Beyeler, Basel; (1)

(1) Korrespondenz 1977

1977 Privatsammlung Rudolf Leopold, Wien (Ankauf);

1994 Leopold Museum (Stiftung), Wien.“

Provenienzangaben bei Rudolf Leopold, Egon Schiele. Gemälde Aquarelle Zeichnungen, Salzburg 1972:

(keine Provenienzangaben; nicht im Verzeichnis)

Provenienzangaben bei Rudolf Leopold, Egon Schiele, Die Sammlung Leopold, Wien 1995, Nr. 20, S. 50:

“Nr. 20

Sitzendes krankes Mädchen 1910

Bleistift, Aquarell und Deckfarben auf Papier,

45 x 31,3 cm

Unsigniert, undatiert

Leopold Museum Inv. 1454

Provenienz:

Rudolf Staechelin’sche Familienstiftung, Basel;

Rudolf Leopold, Wien.

Literatur:

K 427.

Ausstellungen:

Wien 1919; Albertina, Wien, 1968;

Luzern, 1974; Japan 1991/92.“

**Provenienzangaben bei Jane Kallir, Egon Schiele: The Complete Works, 1998, D 427
(page 397):**

„D 427

Sick Girl

Krankes Mädchen

Watercolor and charcoal with white heightening.

17 3/4 x 12 3/8" (45 x 31,3 cm).

Private Collection

Provenance:

Rudolf Staechelin'sche Familienstiftung, Basel; Inv. Nr. 301

Exhibitions:

*Vienna, 1919, no. 5; Albertina, Vienna, 1968, no. 144, ill.;

Lucerne, 1974, no. 217 ...”

4.)



Eigentümer	Leopold Museum-Privatstiftung, Wien
Inventar Nr.	LM 1464
Künstler	Egon Schiele (Tulln/Niederösterreich 1890–1918 Wien)
Titel / Objektbez.	Kind mit angelehntem Kopf
Datierung	1910
Material / Technik	Bleistift auf Papier
Maße	45,2 x 31 cm
Signatur	Sign. u. irrtümlich dat. li. u.: SCHIELE EGON 08 (um 1910 entstanden)

4.) Egon Schiele, Kind mit angelehntem Kopf, 1910, Sign. u. irrtümlich dat. li. u.: SCHIELE EGON 08 (um 1910 entstanden), Bleistift auf Papier, 45,2 x 31 cm, LM Inv. Nr. 1464

Provenienzangaben der Leopold Museum Privatstiftung:

„Rudolf Staechelin'sche Familienstiftung, Basel, Inv. Nr. 288;

1977 Privatsammlung Rudolf Leopold, Wien

(Ankauf von der Rudolf Staechelin'schen Familienstiftung); (1)

(1) Korrespondenz 1977

1994 Leopold Museum (Stiftung), Wien.“

Provenienzangaben bei Rudolf Leopold, Egon Schiele. Gemälde Aquarelle Zeichnungen, Salzburg 1972:

(keine Provenienzangaben; nicht im Verzeichnis)

Provenienzangaben bei Rudolf Leopold, Egon Schiele, Die Sammlung Leopold, Wien 1995:

(keine Provenienzangaben, nicht im Verzeichnis)

Provenienzangaben bei Jane Kallir, Egon Schiele: The Complete Works, 1998, D 425 (page 396):

„D 425

Reclining Child

Liegendes Kind

Pencil. Signed and (incorrectly) dated ,08', possibly by another hand, lower left.

17 3/4 x 12 1/8" (45 x 30,9 cm).

Private Collection

Provenance:

Rudolf Staechelin'sche Familienstiftung, Basel; Inv. Nr. 288

Exhibitions:

*Vienna, 1919, no. 5; ‚Sammlung Rudolf Staechelin‘, Kunstmuseum
Basel (May – June 1956), no. 95; ‚Fondation Rudolphe Staechelin:
De Corot à Picasso‘, Musée National d'Art Moderne, Paris
(April 10 – June 28, 1964), no. 67, ill.; Lucerne, 1974, no. 202 ...”

5.)



Eigentümer	Leopold Museum-Privatstiftung, Wien
Inventar Nr.	LM 1466
Künstler	Egon Schiele (Tulln/Niederösterreich 1890–1918 Wien)
Titel / Objektbez.	Nackter Knabe, auf gemusterter Decke liegend
Datierung	1908
Material / Technik	Bleistift, Gouache, Goldfarbe und Tusche auf Papier
Maße	23,8 x 31,5 cm
Signatur	Sign. u. dat. re. o.: SCHIELE EGON 08 (zusätzlich li. oberhalb davon monogr. S, re. von der Signatur SCH erkennbar)

5.) Egon Schiele, Nackter Knabe, auf gemusterter Decke liegend, 1908, Sign. re. o.: Schiele Egon 08. (zusätzlich links oberhalb davon monogrammiert ‚S‘. Rechts von der Signatur sind noch die Buchstaben ‚SCH‘ erkennbar), Bleistift, Gouache, Goldfarbe und Tusche auf Papier (Leopold 1972 und 1995: Bleistift, Deckfarben, Goldbronze und Tusche auf Papier), 23,8 x 31,5 cm, LM Inv. Nr. 1466

Provenienzangaben der Leopold Museum Privatstiftung:

„Rudolf Staechelin’sche Familienstiftung, Basel, Inv. Nr. 290;

Galerie Beyeler, Basel;

1977 Privatsammlung Rudolf Leopold, Wien; (1)

(1) Korrespondenz 1977

1994 Leopold Museum (Stiftung), Wien ...

Ausstellungen:

Gustav Nebehay: ‚Sammlung Rudolf Staechelin‘,
Gedächtnisausstellung zum 10. Todesjahr des
Sammlers, Kunstmuseum Basel, 13. Mai – 17.
Juni 1956, Basel.“

Provenienzangaben bei Rudolf Leopold, Egon Schiele. Gemälde Aquarelle Zeichnungen, Salzburg 1972, Nr.³ 121, S. 541:

„Nr. 121

Nackter Knabe, auf gemusterter Decke liegend, 1908

Bleistift, Deckfarben, Goldbronze und Tusche auf Papier,
23,8 x 31,5 cm

Signatur oben rechts: Schiele Egon 08. (zusätzlich links
oberhalb davon monogrammiert ‚S‘. Rechts von der
Signatur sind noch die Buchstaben ‚SCH‘ erkennbar).

³ In der Datenbank der Leopold Museum Privatstiftung wird irrtümlicherweise Tafel 121 angegeben; richtigerweise handelt es sich dabei um die Nr. 121 im Werkkatalog auf Seite 541.

Besitzer: Rudolf Staechelin, Basel

Anmerkungen:

Der Schrägstrich des ‚N‘ von ‚EGON‘ in der Signatur ist in verkehrter Richtung gezogen ...“

Provenienzangaben bei Rudolf Leopold, Egon Schiele, Die Sammlung Leopold, Wien 1995, Nr. 8, S. 26:

“Nr. 8

Nackter Knabe, auf gemusterter Decke liegend 1908

Bleistift, Deckfarben, Goldbronze und Tusche auf Papier,
23,8 x 31,5 cm

Sign. rechts oben: Schiele Egon 08. (zusätzlich links oberhalb davon monogrammiert ‚S‘. Rechts von der Signatur sind noch die Buchstaben ‚SCH‘ erkennbar).

Leopold Museum Inv. 1466

Provenienz:

Rudolf Staechelin, Basel;

Rudolf Leopold, Wien.

Literatur:

Malafarina, 1982, Abb. 118; L 121; K 106.

Ausstellungen:

Wien 1919; Kunstmuseum Basel, 1956;

Luzern, 1974; Japan 1991/92.“

Provenienzangaben bei Jane Kallir, Egon Schiele: The Complete Works, 1998, D 106 (page 281):

„D 106

Nude Boy Lying on Patterned Drape

Nackter Knabe auf gemusterter Decke liegend

Leopold 121

Gouache, metallic paint, ink, and pencil on paper.

Initialed ‚S.‘, signed, dated and inscribed ‚SCH‘, upper right.

9 3/8 x 12 3/8“ (23,8 x 31,5 cm).

Private Collection

Provenance:

Rudolf Staechelin'sche Familienstiftung, Basel; Inv. Nr. 290

Exhibitions:

*Vienna, 1919, no. 35; ‚Sammlung Rudolf Staechelin‘, Kunstmuseum

Basel (May – June 1956), no. 98; ill.; Lucerne, 1974, no. 215

Literature:

Malafarina, 1982, no. 118 ...“

6.)



Eigentümer	Leopold Museum-Privatstiftung, Wien
Inventar Nr.	LM 2314
Künstler	Egon Schiele (Tulln/Niederösterreich 1890–1918 Wien)
Titel / Objektbez.	Frau und Mann
Datierung	1911
Material / Technik	Bleistift, Gouache, Deckweiß auf Papier
Maße	44,9 x 32,3 cm
Signatur	Mon. u. dat. re. u.: S.11.

6.) Egon Schiele, Frau und Mann (Kallir 1998: Nacktes Paar), 1911, Mon. u. dat. re. u.: S. 11, Bleistift, Gouache, Deckweiß auf Papier (Kallir 1998: Gouache and pencil), 44,9 x 32,3 cm (Kallir 1998: 44,9 x 32,4 cm), LM Inv. Nr. 2314

Provenienzangaben der Leopold Museum Privatstiftung:

„Rudolf Staechelin'sche Familienstiftung, Basel, Inv. Nr. 296;

Galerie Beyeler, Basel; (1)

(1) Korrespondenz 1977

1977 Rudolf Leopold, Wien;

1994 Leopold Museum (Stiftung).“

Provenienzangaben bei Rudolf Leopold, Egon Schiele. Gemälde Aquarelle Zeichnungen, Salzburg 1972:

(keine Provenienzangaben; nicht im Verzeichnis)

Provenienzangaben bei Rudolf Leopold, Egon Schiele, Die Sammlung Leopold, Wien 1995:

(keine Provenienzangaben; nicht im Verzeichnis)

Provenienzangaben bei Jane Kallir, Egon Schiele: The Complete Works, 1998, D 961 (page 457):

„D 961

Nude Couple

Nacktes Paar

Gouache and pencil. Initialed ‚S‘ and dated, lower right.

17 5/8 x 12 3/4“ (44,9 x 32,4 cm).

Rudolf Leopold

Provenance:

Rudolf Staechelin'sche Familienstiftung, Basel; Inv. Nr. 296

Exhibitions:

Venice, 1984, no. 1194; Tokyo, 1986, no. 32, ill.;

Zürich, 1988, no. 17, ill.

Literature:

Marchetti, 1984, p. 233 ...

7.)



Eigentümer	Leopold Museum-Privatstiftung, Wien
Inventar Nr.	LM 2335
Künstler	Egon Schiele (Tulln/Niederösterreich 1890–1918 Wien)
Titel / Objektbez.	Sitzende Frau mit linker Hand am Mund
Datierung	1910
Material / Technik	Bleistift auf Papier
Maße	44,9 x 31,4 cm
Signatur	Sign. u. fälschlich dat. re. u.: SCHIELE EGON 08 (um 1910 entstanden)

7.) Egon Schiele, Sitzende Frau mit linker Hand am Mund (Kallir 1998: Halbfigur einer nachdenklichen Frau mit zum Mund und Kinn erhobener linker Hand), 1910, Sign. u. fälschlich dat. re. u.: SCHIELE EGON 08 (um 1910 entstanden), Bleistift auf Papier, 44,9 x 31,4 cm (Kallir 1998: 45 x 31,5 cm), LM Inv. Nr. 2335

Provenienzangaben der Leopold Museum Privatstiftung:

„Rudolf Staechelin'sche Familienstiftung, Basel, Inv. Nr. 287;

1977 Privatsammlung Rudolf Leopold, Wien

(Ankauf von der Rudolf Staechelin'schen Familienstiftung); (1)

(1) Korrespondenz 1977

1994 Leopold Museum (Stiftung).“

Provenienzangaben bei Rudolf Leopold, Egon Schiele. Gemälde Aquarelle Zeichnungen, Salzburg 1972:

(keine Provenienzangaben; nicht im Verzeichnis)

Provenienzangaben bei Rudolf Leopold, Egon Schiele, Die Sammlung Leopold, Wien 1995:

(keine Provenienzangaben; nicht im Verzeichnis)

Provenienzangaben bei Jane Kallir, Egon Schiele: The Complete Works, 1998, D 503 (page 405):

„D 503

Bust of a Pensive Woman with Left Hand

Raised to Mouth and Chin

Halbfigur einer nachdenklichen Frau mit zum Mund
und Kinn erhobener linker Hand

Pencil. Signed and (incorrectly) dated ,08',
possibly by another hand, lower right.

17 3/4 x 12 3/8“ (45 x 31,5 cm)

Provenance:

Rudolf Staechelin'sche Familienstiftung, Basel; Inv. Nr. 287 ...”

8.)



Eigentümer	Leopold Museum-Privatstiftung, Wien
Inventar Nr.	LM 2345
Künstler	Egon Schiele (Tulln/Niederösterreich 1890–1918 Wien)
Titel / Objektbez.	Sitzende mit gekreuzten Händen
Datierung	1910
Material / Technik	Bleistift auf Papier
Maße	45,2 x 31,5 cm
Signatur	Sign. u. fälschlich dat. re. u.: SCHIELE EGON 08 (um 1910 entstanden)

8.) Egon Schiele, Sitzende mit gekreuzten Händen (Kallir 1998: Halbfigur einer jungen Frau mit gefalteten Händen), 1910, Sign. u. fälschlich dat. re. u.: SCHIELE EGON 08 (um 1910 entstanden), Bleistift auf Papier, 45,2 x 31,5 cm (Kallir 1998: 45 x 31,5 cm), LM Inv. Nr. 2345

Provenienzangaben der Leopold Museum Privatstiftung:

„Rudolf Staechelin'sche Familienstiftung, Basel, Inv. Nr. 286;

1977 Privatsammlung Rudolf Leopold, Wien

(Ankauf von der Rudolf Staechelin'schen Familienstiftung); (1)

(1) Korrespondenz 1977

1994 Leopold Museum (Stiftung).“

Provenienzangaben bei Rudolf Leopold, Egon Schiele. Gemälde Aquarelle Zeichnungen, Salzburg 1972:

(keine Provenienzangaben; nicht im Verzeichnis)

Provenienzangaben bei Rudolf Leopold, Egon Schiele, Die Sammlung Leopold, Wien 1995:

(keine Provenienzangaben; wird nicht angeführt)

Provenienzangaben bei Jane Kallir, Egon Schiele: The Complete Works, 1998, D 505 (page 405):

„D 505

Bust of a Young Woman with Folded Hands

Halbfigur einer jungen Frau mit gefalteten Händen

Pencil. Signed and (incorrectly) dated ,08',

possibly by another hand, lower right.

17 3/4 x 12 3/8“ (45 x 31,5 cm)

Provenance:

Rudolf Staechelin'sche Familienstiftung, Basel; Inv. Nr. 286

Exhibitions:

„Sammlung Rudolf Staechelin“, Kunstmuseum
Basel (May – June 1956), no. 94 ...”

9.)



Eigentümer	Leopold Museum-Privatstiftung, Wien
Inventar Nr.	LM 2367
Künstler	Egon Schiele (Tulln/Niederösterreich 1890–1918 Wien)
Titel / Objektbez.	Mädchen mit orange gekräuseltem Haar
Datierung	1910
Material / Technik	Bleistift, Farbkreide auf Papier
Maße	31,7 x 28,3 cm
Signatur	Sign. u. dat. re. u.: S. 10

9.) Egon Schiele, Mädchen mit orange gekräuseltem Haar (Leopold 1972: Frauenkopf mit gestreifter Bluse; Kallir 1998: Frauenkopf mit rotem Haar, in gestreifter Bluse), 1910 (Kallir 1998: um 1909), Sign. u. dat. re. u.: S. 10, Bleistift, Farbkreide auf Papier (Kallir 1998: Colored pencil), 31,7 x 28,3 cm (Kallir 1998: 31,6 x 28,1 cm), LM Inv. Nr. 2367

Provenienzangaben der Leopold Museum Privatstiftung:

„Rudolf Staechelin’sche Familienstiftung, Basel, Inv. Nr. 293;

Galerie Beyeler, Basel;

1977 Privatsammlung Rudolf Leopold, Wien (Ankauf); (1)

(1) Korrespondenz 1977

1994 Leopold Museum (Stiftung).“

Provenienzangaben bei Rudolf Leopold, Egon Schiele. Gemälde Aquarelle Zeichnungen, Salzburg 1972, Seite⁴ 86:

Das Blatt wird im Zusammenhang mit dem Ölgemälde „Poldi Lodzinsky, 1910“ erwähnt und ist dort als „Frauenkopf mit gestreifter Bluse, Farbkreiden, 1910“ angegeben.

(keine Provenienzangaben)

Provenienzangaben bei Rudolf Leopold, Egon Schiele, Die Sammlung Leopold, Wien 1995:

(keine Provenienzangaben; wird nicht angeführt)

Provenienzangaben bei Jane Kallir, Egon Schiele: The Complete Works, 1998, D 467 (page 401):

„D 467

Head of a Red-Haired Woman in Striped Blouse

⁴ In der Datenbank der Leopold Museum Privatstiftung wird irrtümlicherweise Tafel 86 statt Seite 86 angegeben.

Frauenkopf mit rotem Haar, in gestreifter Bluse

Colored pencil. Initialed ‚S‘ and dated, lower right.

12 1/2 x 11 1/8“ (31,6 x 28,1 cm).

Private collection

Provenance:

Rudolf Staechelin'sche Familienstiftung, Basel; Inv. Nr. 293

Exhibitions:

*Vienna, 1919, no. 79; Lucerne, 1974, no. 216

Literature:

Leopold, 1972, p. 86

Comments: Though dated 1910, this work might have been executed in late 1909 ...”

10.)



Eigentümer	Leopold Museum-Privatstiftung, Wien
Inventar Nr.	LM 2368
Künstler	Egon Schiele (Tulln/Niederösterreich 1890–1918 Wien)
Titel / Objektbez.	Selbstakt mit dekorativem Umhang
Datierung	1909
Material / Technik	Bleistift, Farbkreide auf Papier
Maße	39,6 x 29,5 cm
Signatur	Mon. re. u.: ES

10.) Egon Schiele, Selbstakt mit dekorativem Umhang (Kallir 1998: Nach rechts stehender männlicher Akt mit Tuch über Rücken, Unterarm und Beinen), 1909, Mon. re. u.: ES, Bleistift, Farbkreide auf Papier (Kallir 1998: colored and lead pencil) , 39,6 x 29,5 cm (Kallir 1998: 36,9 x 26,2 cm), LM Inv. Nr. 2368

Provenienzangaben der Leopold Museum Privatstiftung:

„Rudolf Staechelin'sche Familienstiftung, Basel, Inv. Nr. 303;

1977 Privatsammlung Rudolf Leopold, Wien

(Ankauf von der Rudolf Staechelin'schen Familienstiftung, Basel);

1994 Leopold Museum (Stiftung).“

Provenienzangaben bei Rudolf Leopold, Egon Schiele. Gemälde Aquarelle Zeichnungen, Salzburg 1972, Seite⁵ 68:

Gegenständliches Blatt wird als Vorstudie zum Ölgemälde „Aktselfbildnis mit ornamentierter Drapierung, 1909“ angegeben.

(keine Provenienzangaben)

Provenienzangaben bei Rudolf Leopold, Egon Schiele, Die Sammlung Leopold, Wien 1995:

(keine Provenienzangaben; wird nicht angeführt)

Provenienzangaben bei Jane Kallir, Egon Schiele: The Complete Works, 1998, D 341 (page 386):

„D 341

Standing Male Nude Facing Right, with

Cloth across Back, Lower Arm, and Legs

Nach rechts stehender männlicher Akt mit Tuch

über Rücken, Unterarm und Beinen

⁵ In der Datenbank der Leopold Museum Privatstiftung wird irrtümlicherweise Tafel 68 statt Seite 68 angegeben.

Colored and lead pencil. Initialed, lower right.

14 1/2 x 10 3/8" (36,9 x 26,2 cm).

Provenance:

Rudolf Staechelin'sche Familienstiftung, Basel; Inv. Nr. 303

Exhibitions:

Lucerne, 1974, no. 206

Literature:

Leopold, 1972, p. 68 ..."

A) Vorbemerkung zu den Blättern

Auffallend ist zunächst, dass es sich hierbei um zehn Papierarbeiten Egon Schieles aus dem ehemaligen Besitz der Rudolf Staechelin'schen Familienstiftung handelt, die der Künstler zwischen den frühen Jahren 1908 bis 1911 mit einem Schwerpunkt auf dem Jahre 1910 geschaffen hat. Weiters gab es scheinbar nur bei diesem Konvolut bei einigen Blättern Schwierigkeiten mit der genauen Datierung, weil Schiele diese zwar mit 1908 datierte, bei Rudolf Leopold und Jane Kallir jedoch Einigkeit darin bestand, dass aufgrund des Stiles nur ein späterer Entstehungszeitpunkt um das Jahr 1910 infrage kommen könne.

Jane Kallir gab in ihrem Werkverzeichnis 1998 bei der jeweiligen Provenienz „Rudolf Staechelin'sche Familienstiftung“ eine auffallend niedrige Inventarnummer der Blätter um die 300 an, die in aufsteigender Folge eng beieinander liegen. Dies ist auch als Hinweis zu verstehen, dass Kallir Zugang zum Inventarverzeichnis der Familienstiftung gehabt haben muss.

Bei fünf Blättern („Liegendes nacktes Mädchen“, Inv. Nr. 1384; „Krankes Mädchen“, Inv. Nr. 1454; „Nackter Knabe, auf gemusterter Decke liegend“, Inv. Nr. 1466; „Frau und Mann“, Inv. Nr. 2314; „Mädchen mit orange gekräuseltem Haar“, Inv. Nr. 2367) wird in der Provenienzdatenbank der Leopold-Museum Privatstiftung angegeben, dass sie Rudolf Leopold von der „Galerie Beyeler, Basel“ erworben hat. Vorher standen sie freilich wie die übrigen fünf Blätter im Besitz der „Rudolf Staechelin'schen Familienstiftung“. Wie aus der weiter unten ausgeführten Korrespondenz Rudolf Leopolds mit der Galerie Beyeler aus dem Jahre 1977 hervorgeht, erwarb Leopold alle Blätter von der Familienstiftung, hatte aber eine Vereinbarung mit der Galerie, die quasi zwischengeschaltet war, um möglicherweise einen günstigeren Kaufpreis herauszuholen. Laut Robert Holzbauer hat Rudolf Leopold mangels einer genauen Auflistung bei der Erstellung der Datenbank aus dem Gedächtnis wiedergegeben, welche Blätter er über die Galerie Beyeler erworben hat und welche direkt von der Familienstiftung. Diese Angaben seien daher eher vage, weswegen auch alle zehn Blätter in einem Dossier vereinigt wurden.

B) Rudolf Staechelin und die Rudolf Staechelin'sche Familienstiftung

Der Schweizer Industrielle und Kunstsammler Rudolf Staechelin wurde am 8. Mai 1881 als ältester Sohn von Gregor und Emma Staechelin in Basel geboren.

Gregor Staechelin, der 1872 als Maurermeister und Bauunternehmer aus dem badischen Istein nach Basel gekommen war, wurde dort zum Erbauer ganzer Straßenzüge und Quartiere und zum Gründer und Leiter mannigfacher industrieller Betriebe. Rudolf, der schon früh in die Unternehmen seines Vaters eingebunden war, war von 1900 an, daher bereits mit 19 Jahren, in leitender Stellung in der Firma „Staechelin & Co. Liegenschaftsverwaltungen“ in Basel und in der Finanzierungsgesellschaft „G. Staechelin Söhne & Co.“ in Stans tätig. Vor allem beim Ausbau des Elektrizitätswerkes am Pissevache-Fall bei Vernayaz im Wallis war er maßgeblich beteiligt, das die Familie um 1900 erworben hatte. Als das Werk zu Beginn des Ersten Weltkrieges an die LONZA AG übergang, wurde Rudolf Staechelin zum Vizepräsidenten des Verwaltungsrates der Firma gewählt.⁶

Der Journalist und Kunsthistoriker Hans-Joachim Müller ging in seinem Buch über die Sammlung Rudolf Staechelin der Frage nach, was wohl die Initialzündung für Rudolfs Kunstsinnigkeit gewesen sein mag, die in eine reiche Sammlungstätigkeit mündete – erste dokumentierte Kunstkäufe fielen bereits in das Jahr 1914: Seinem Vater Gregor Staechelin hing zwar der Ruf des altmodischen, bauernhaft knorrigen Patriarchen an, während seiner Mutter hingegen doch einige kulturelle Aufgeschlossenheit nachgesagt wurde. Weiters „erwies sich gerade der Kunsterwerb nach einer wirtschaftlichen Aufbauphase als eine Art Fortsetzung der dynamischen Geschäftspraxis mit anderen Mitteln, als würdiger Ausdruck jener unternehmerischen Kreativität, auf die man in den reich gewordenen Familien stolz war“. Schließlich dürften handlungsspezifische Impulse von der Begegnung mit der zeitgenössischen Kunst ausgegangen sein, die in der fortschrittlichen Basler Kunsthalle zu sehen war. So könnte sich die bereits 1894 gezeigte Ausstellung der Maler der „Münchener Secession“, die der 13 Jährige vielleicht gesehen haben mag, in Kunstankäufe deutscher moderner Maler niedergeschlagen haben, die für die Jahre 1918 bis 1920 dokumentiert sind.⁷

Hans-Joachim Müller versuchte anhand der umfangreich erhaltenen Faktura – hier gab er einen direkten Hinweis auf noch vorhandene Belege, die für die zehn Schiele-Blätter von Bedeutung sind – eine Sammlungsstrategie Rudolf Staechelins von 1914 bis 1920 abzuleiten: So wuchs die Sammlung nicht langsam Stück für Stück, sondern in Blockeinkäufen, wie wenn Staechelins Bedürfnis aufgebrochen wäre, möglichst schnell eine stattliche Meistergalerie zusammenzutragen. Gleich bei seinem ersten dokumentierten

⁶ Hans-Joachim Müller, Rudolf Staechelin. Sein Leben, seine Zeit, seine Sammlung, in: Hans-Joachim Müller (Hg.), NAFEA. Die Sammlung Rudolf Staechelin Basel, Basel 1990, S. 9.

⁷ Ebda., S. 12f.

Ankauf 1914 – die Rechnung datiert vom 17. Mai 1914⁸ - erwarb er ein ganzes Konvolut Bilder von Westschweizer Malern wie Emile Bressler, Gustav Francois und Edouard Vallet.⁹ Rudolf Staechelin kaufte auf Empfehlung hin und in enger Zusammenarbeit mit den führenden Galerien und Kunsthändlern in der Schweiz, Frankreich und Deutschland. So verschoben sich beispielsweise die Akzente des Sammlungsinteresses durch die Kontakte zu den beiden Zürcher Galerien Tanner und Bolag sowie zum Genfer „Maison Moos“ im Jahre 1915 mit Bildern von Sisley, Pissaro, Renoir, Gauguin und van Gogh von der Westschweizer zur neuen französischen Malerei. Von der Genfer Galerie erwarb er auch in zwei Tranchen im Jänner und im August 1918 den kompletten Hodler-Bestand. In Paris kaufte Staechelin bei der Kunsthandlung Bernheim-Jeune. Die deutschen Galerien, die an dieser Stelle wegen der Schiele-Blätter interessieren, hatten ihre Geschäftslokale in Frankfurt und München. Die Frankfurter Galerien Ludwig Schames bzw. Goldschmidt & Co. sahen sich in der Hauptsache als Agenturen für die Maler des deutschen Expressionismus. Von ihnen kaufte Staechelin erstaunlicherweise nicht die „Prominenz“, sondern Werke der weniger namhaften Maler der „Münchener Neuen Secession“, wie etwa Franz Heckendorf, Gustav Jagerspacher oder Max Pechstein.¹⁰

Hans-Joachim Müller wies ein besonders intensives Sammler-Händler-Verhältnis zur „Modernen Galerie Heinrich Thannhauser“ in München nach. Die 1904 gegründete und in der Theatinerstraße 7 beheimatete Kunsthandlung bezeichnete Müller als „Handelsplatz der Werke erster deutscher und ausländischer moderner Meister, der Künstler der Secessionen, der Jungen Münchener Künstler und der Jungen Franzosen“.¹¹ Die Galerie veranstaltete auch große Ausstellungen damals lebender Maler Deutschlands und Frankreichs: So war vom Dezember 1911 bis in den Jänner 1912 die erste Ausstellung der Maler der „Blauen Reiter“ zu sehen. 1912 fand auch die Schau der Blätter der „Sema“-Mappe statt. Die Mappe der Künstlervereinigung Sema in München enthielt 15 Originalsteinzeichnungen, kam 1912 im Delphin-Verlag, München, heraus und wurde in 215 nummerierten Exemplaren in zwei Ausgaben herausgegeben. Egon Schiele wurde im November 1911 als Mitglied der Sema aufgenommen.¹² Ein „Männlicher Akt“ (Selbstbildnis) wurde für die Mappe ausgewählt und als Lithographie gedruckt.¹³

⁸ Christian Geelhaar, „Es war immer meine Auffassung, möglichst hohe Qualität zu kaufen“, in: Hans-Joachim Müller (Hg.), NAFEA. Die Sammlung Rudolf Staechelin Basel, Basel 1990, S.151.

⁹ Hans-Joachim Müller, Rudolf Staechelin. Sein Leben, seine Zeit, seine Sammlung, in: Hans-Joachim Müller (Hg.), NAFEA. Die Sammlung Rudolf Staechelin Basel, Basel 1990, S. 11.

¹⁰ Ebda., S. 18.

¹¹ Ebda., S. 20.

¹² Dr. M. K. Rohe, im Auftrag der Sema, Clemensstraße 105, München II, an Egon Schiele, 26. November 1911: „Sehr geehrter Herr! Unsere Vereinigung hat mit großer Befriedigung in ihrer letzten Mitgliederversammlung von Ihrem Beitritt Kenntnis genommen und begrüßt Sie auf das herzlichste. Unsere Statuten, die eben unter Druck sind, erhalten Sie demnächst ...“, zitiert in: Christian M.

Wie aus einem Schreiben Schieles an Oskar Reichel vom 17. August 1912 hervorgeht, das er aus Bregenz an ihn sendete, besuchte Egon Schiele in München auch die „Moderne Galerie Heinrich Thannhauser“: „Lieber Dr. Reichel! Ich bitte Sie mir 80 K zu senden! – ich habe einige interessante [verschrieben] Arbeiten, die ich hier erzeugte. War in München zwei Tage und sah schlechte Bilder in der Sezession, schlechte Stuck¹⁴, ganz schlechte, doch bei Thannhauser Gutes ...“¹⁵ Zwar lässt sich aus diesem Schreiben – dem einzigen, das Christian M. Nebehay abdruckte, in dem die Kunsthandlung Erwähnung fand – keine Geschäftsbeziehung Schieles mit Heinrich Thannhauser ableiten, sie liegt aber durchaus im Bereich des Möglichen. Es ist daher nicht ganz von der Hand zu weisen, dass Thannhauser Abnehmer von frühen Werken Egon Schieles war – die gegenständlichen Blätter sind zwischen 1909 und 1911 entstanden -, die er wiederum an Rudolf Staechelin vermittelt bzw. veräußert hat, denn dieser erwarb das zentrale Kontingent seiner Sammlung von dieser Galerie: Corot, Delacroix, Manet, Monet, Sisley, Gauguin, van Gogh. Wenn auch keine Arbeiten von Schiele in dieser Aufzählung vorkommen, welche Hans-Joachim Müller vorgenommen hat, so ist diese mit Sicherheit nicht taxativ.¹⁶

Gerade die Schweizer Klientel dürfte für die Galerie so interessant gewesen sein, dass Heinrich Thannhauser 1919 eine Filiale in Luzern eröffnete. Ihre Leitung übernahm Thannhausers Sohn Justin (1892 – 1976), der nach dem Tod seines Vaters 1934 auch in Paris und New York tätig war, ehe er 1971 nach Bern übersiedelte.¹⁷

Die ersten belegten Ankäufe Staechlins bei Thannhauser reichen laut Hans-Joachim Müller in den Dezember 1917 zurück, nach größeren Erwerbungen im August und September 1921 dürften die Geschäftsbeziehungen aber abgebrochen sein.¹⁸ Gleichzeitig kaufte Staechelin bei Caspari in München bzw. der Galerie Moos im Jahre 1918 drei Hauptwerke seiner Sammlung, nämlich Picassos „Deux frères“ und „Arlequin au loup“ sowie das Bild „NAFEA faaipoipo“ von Paul Gauguin. Letzteres stand im ursprünglichen Eigentum des Zürcher Kaufmanns Fritz Meyer-Fierz und war mit dessen Sammlung im November 1914 im Zürcher

Nebehay, Egon Schiele 1890 – 1918. Leben Briefe Gedichte, Salzburg und Wien 1979, Nr. 296, S. 188.

¹³ Christian M. Nebehay, Egon Schiele 1890 – 1918. Leben Briefe Gedichte, Salzburg und Wien 1979, Nr. 326, S. 216.

¹⁴ Franz von Stuck (1863 – 1928), Maler, Graphiker, Bildhauer und Architekt. Mitbegründer der Münchner Sezession. Stuck beeinflusste den Maler Gustav Klimt.

¹⁵ Christian M. Nebehay, Egon Schiele 1890 – 1918. Leben Briefe Gedichte, Salzburg und Wien 1979, Nr. 384, S. 226f.

¹⁶ Hans-Joachim Müller, Rudolf Staechelin. Sein Leben, seine Zeit, seine Sammlung, in: Hans-Joachim Müller (Hg.), NAFEA. Die Sammlung Rudolf Staechelin Basel, Basel 1990, S. 20.

¹⁷ Christian M. Nebehay, Egon Schiele 1890 – 1918. Leben Briefe Gedichte, Salzburg und Wien 1979, S. 571.

¹⁸ Hans-Joachim Müller, Rudolf Staechelin. Sein Leben, seine Zeit, seine Sammlung, in: Hans-Joachim Müller (Hg.), NAFEA. Die Sammlung Rudolf Staechelin Basel, Basel 1990, S. 21.

Kunsthhaus unter dem Titel „Frauen auf Tahiti“ ausgestellt. Offenbar störte Meyer-Fierz die „erotische Komponente“ des Bildes, weshalb er es, als einziges Werk aus seiner Sammlung, nur wenige Monate vor seinem Tod zu veräußern versuchte. Das Gemälde wurde Rudolf Staechelin im April 1917 von der Galerie Moos um 21.000,-- Franken angeboten. Nach einem Gegenangebot von Staechelin, 18.000,-- Franken dafür zahlen zu wollen, erklärte sich der Verkäufer einverstanden. Die Komposition zählte fortan zu den Hauptwerken der Sammlung.¹⁹

Auf der Rückseite eines Briefes des Kunsthändlers Paul Vallotton, der das Datum vom 10. April 1919 trägt, zog Rudolf Staechelin Bilanz über seine bisher wichtigsten Ankäufe und notierte deren Herkunft und Preis. Laut Christian Geelhaar, der diese Rückseite in dem Band über die Sammlung Staechelin präsentierte, hatte Staechelin innerhalb einer Zeitspanne von zwei Jahren über 700.000,-- Franken zum Kauf von Kunstwerken eingesetzt – ein beachtliches Vermögen!²⁰ Freilich fehlen die Schiele-Blätter in dieser Aufstellung der Hauptwerke.

Ab 8. September 1920 wurde die Sammlung Staechelin erstmals unter dem Titel „September-Ausstellung“ mit „Anonymität und Diskretion“ in der Basler Kunsthalle gezeigt, denn der dünne Katalog bestand nur aus einer Liste, ohne einführenden Text, ohne Hinweis auf die Herkunft der Leihgaben und ohne jede Abbildung. Erwähnt wurden einzig ein „hiesiger Sammler“ und 125 „Gemälde aus Privatbesitz“. 27 Werke wurden davon unter „Deutsche Maler der Gegenwart“ gezeigt.²¹ Staechelins Expertise fand auch schnell Anerkennung: 1922 wurde der Sammler in die Kommission des Museums für Völkerkunde gewählt und ab Herbst 1923 gehörte er in Basel der Kunstkommission der Öffentlichen Kunstsammlungen, genauer der Aufsichts- und Ankaufskommission, als Kassier an. Kein Werk konnte nun ohne die Mitsprache und Hilfe von Rudolf Staechelin angekauft werden. Hielt er ein Angebot für unwesentlich oder genügte es nicht seinen Qualitätsansprüchen, so pflegte er die Kommission vor weiteren finanziellen Verpflichtungen zu warnen. Öfters gewährte er auch finanzielle Hilfen in Form von Darlehen. Rudolf Staechelin suchte die Urteilsbildung der Kommission in Ankaufsfragen zu fördern, indem er gelegentlich Bilder aus der eigenen Sammlung in Sitzungen zum Vergleich mitbrachte. Christian Geelhaar konstatierte abschließend: „Sein Urteil und sein Rat hatten großes Gewicht. Auch wurden ihm, seiner reichen Erfahrung mit Kunsthändlern wegen, gerne solche Verhandlungen

¹⁹ Christian Geelhaar, „Es war immer meine Auffassung, möglichst hohe Qualität zu kaufen“, in: Hans-Joachim Müller (Hg.), NAFEA. Die Sammlung Rudolf Staechelin Basel, Basel 1990, S.156.

²⁰ Ebd., S 162.

²¹ Hans-Joachim Müller, Rudolf Staechelin. Sein Leben, seine Zeit, seine Sammlung, in: Hans-Joachim Müller (Hg.), NAFEA. Die Sammlung Rudolf Staechelin Basel, Basel 1990, S. 26.

übertragen.“²² Ankäufe für das Museum wurden freilich auch während der NS-Zeit in Deutschland getätigt. Rudolf Staechelin gehörte der Kommission bis zu seinem Tode an.²³

Hans-Joachim Müller zitierte in seinem Beitrag über Rudolf Staechelin Gustav Adolf Wanner, der am 2./3. Dezember 1967 in den „Baseler Nachrichten“ folgendes über diesen schrieb: „Früh hatte er mit dem Sammeln begonnen, und früh setzte er ihm wieder ein Ende“.²⁴ Staechelin beendete seine Sammlungstätigkeit ziemlich abrupt im Sommer des Jahres 1924 und konzentrierte sich fortan auf ein anderes Gebiet – auf ostasiatische Kunst. So ganz dürfte er aber seine Leidenschaft für die Moderne nicht aufgegeben haben, denn Müller räumte ein, dass es „gelegentliche Zukäufe in den zwanziger und dreißiger Jahren“ gegeben habe. Wenn er auch schrieb, dass diese den „massiven französischen Kernbestand der Sammlung bereichern, aber in keiner Weise mehr verändern“ konnten²⁵, so sind diese Zukäufe natürlich gerade im Zusammenhang mit den zehn Schiele-Blättern interessant.

Die Gründe für das Ende von Staechelins Sammlungstätigkeit dürften mannigfaltiger Natur gewesen sein: Zum einen waren es die Nachkriegsjahre und die schon heraufziehende Wirtschaftskrise mit einer rapide zunehmenden Teuerung, einem anhaltenden Streiklima und einer wachsenden Arbeitslosigkeit, die auch die Schweiz erreichten und Staechelins Aktionsradius sicherlich eingeschränkt haben. Gegen Versuche vor allem der Linksparteien, der überkommenen Gesellschaftsverfassung mit einer modernen Sozialgesetzgebung zu begegnen, opponierten Politiker wie Gregor Staechelin, der mittlerweile im Baseler Parlament saß. Hans-Joachim Müller ortete einen Vater-Sohn Konflikt, der Rudolf bewogen haben könnte, von einem weiteren Ausbau seiner Sammlung abzusehen, um den Familienfrieden nicht zusätzlich zu gefährden. Zum anderen gab es sichere Anzeichen, dass Rudolf Staechelin nach den großen En bloc-Ankäufen nicht mehr so liquide war. In einem Brief vom 28. Jänner 1922 deutete er den „Druck der heutigen schwierigen Verhältnisse“ an, dem auch er sich nicht mehr zu entziehen vermöge. Und im letzten halben Jahr sei er über seine „flüssigen Barmittel“ hinaus ein „wenig leichtsinnig“ gewesen.²⁶

Als die Weltwirtschaftskrise Rudolf Staechelin zu Beginn der 1930er Jahre auch persönlich betraf, dürften die drohenden Gefahren für seine Sammlung – es gab Hinweise, dass sogar ein Verkauf erwogen und diskutiert worden war – ihn dazu bewogen haben, die Bilder in eine Familienstiftung einzubringen: „Um meiner Familie den materiellen Wert meiner Sammlung

²² Christian Geelhaar, „Es war immer meine Auffassung, möglichst hohe Qualität zu kaufen“, in: Hans-Joachim Müller (Hg.), NAFEA. Die Sammlung Rudolf Staechelin Basel, Basel 1990, S.165.

²³ Ebda.

²⁴ Hans-Joachim Müller, Rudolf Staechelin. Sein Leben, seine Zeit, seine Sammlung, in: Hans-Joachim Müller (Hg.), NAFEA. Die Sammlung Rudolf Staechelin Basel, Basel 1990, S. 26.

²⁵ Ebda.

²⁶ Ebda., S. 24.

als Not-Reserve zu sichern“, trug Staechelin am 4. September 1931 ins Protokollbuch der Stiftung ein, „und um gleichzeitig zu verhindern, dass die mit soviel Liebe und auch Opfern zusammengetragenen Schätze ohne äußeren Zwang in alle Winde zerstreut werden, habe ich meinen gesamten Kunstbesitz heute der von mir gegründeten Rudolf Staechelin'schen Familienstiftung übergeben.“²⁷ Am selben Tag wurde sie auch notariell beurkundet. Zum Stiftungsvermögen gehörten außer den Gemälden und Zeichnungen französischer, Schweizer und deutscher Provenienz und den Ostasiatika noch antike Möbel, römische Gläser sowie griechische und römische Marmor-, Stein- und Tonköpfe.²⁸

„Der Stifter“, hieß es in § 1 des vereinbarten „Normen“-Kataloges, „bezweckt mit der Errichtung dieser Stiftung, soweit nötig, die Fürsorge und Unterstützung der Mitglieder der Familie Staechelin, sowie die Pflege des Familiensinns der Stiftungsberechtigten.“ Damit war sichergestellt, dass es sich bei der Stiftung um eine rein private Familienstiftung handelte, auf die die Öffentlichkeit keinerlei Anspruch hatte. Allerdings hatte der Stifter Rudolf Staechelin auf dem Vorblatt des Protokollbuches seiner Stiftung die rechtlich gewiss nicht bindende, aber die Stiftungsabsicht doch interpretierende Erklärung abgegeben: „Der langgehegte Wunsch, die von mir gesammelten Werke dereinst unseren Basler Museen anzuvertrauen, kann vielleicht später erfüllt werden.“ Außerdem hatte der Stiftungsrat laut § 7 das ausdrückliche Recht, „einzelne Objekte der Sammlung zu veräußern, um aus dem Erlös andere Kunstgegenstände anzuschaffen“. Und mehr noch in § 8: „Falls die Vermögenslage der Stiftungsberechtigten es aus irgend einem Grunde nötig machen sollte, so ist der Stiftungsrat berechtigt, einzelne Teile der Stiftung zu veräußern und den Erlös ganz oder teilweise zur Bestreitung der Erziehung, Ausstattung oder Unterstützung von Familienangehörigen oder zu ähnlichen Zwecken zu verwenden.“²⁹

Am 4. April 1932 begann in Bottmingen, im Büro der Firma G. Staechelin Söhne & Co., die Ära der Familienstiftung, als der alleinig anwesende Stifter den Sitz der Stiftung auf den Mühlenberg 7 verlegte – er selbst residierte seit dem Ankauf Anfang der 1930er Jahre auf dem Landsitz „Ebenrain“ bei Sissach – und seine Ehefrau Emma, geb. Finkbeiner, die er 1922 geehelicht hatte, zur Protokollführerin bestimmte.³⁰

Während der NS-Zeit im Deutschen Reich, die am 30. Jänner 1933 begonnen hatte, führte die Stiftung einen jahrelangen und erbittert geführten Echtheitsstreit: 1918 hatte Rudolf

²⁷ Zitiert in: Hans-Joachim Müller, Rudolf Staechelin. Sein Leben, seine Zeit, seine Sammlung, in: Hans-Joachim Müller (Hg.), NAFEA. Die Sammlung Rudolf Staechelin Basel, Basel 1990, S. 25.

²⁸ Ebda., S. 34.

²⁹ Sämtliche Zitate in: Hans-Joachim Müller, Rudolf Staechelin. Sein Leben, seine Zeit, seine Sammlung, in: Hans-Joachim Müller (Hg.), NAFEA. Die Sammlung Rudolf Staechelin Basel, Basel 1990, S. 34.

³⁰ Ebda., S. 35.

Staechelin Vincent van Goghs „Le jardin de Daubigny“ bei Bernheim Jeune um 35.000 Franken erworben. Ludwig Justi, der Direktor der Berliner Nationalgalerie, musste für den anderen „Jardin“, den er mithilfe des 1929 gegründeten Freundevereines erwarb, bereits 250.000,- Goldmark berappen. Die 1933 entbrannte Diskussion wurde nach dem Ausschließlichkeitsprinzip geführt: Wenn das eine Bild echt ist, muss das andere falsch sein. Überhaupt wurde Justis Ankauf von den Nationalsozialisten als „Verschwendung“ angeprangert. Der Direktor wäre als Museumsmannt völlig untragbar geworden, hätte sich nun herausgestellt, dass er das „Volksvermögen“ nicht nur für eine laut Alfred Rosenberg jener „bastardischen Ausgeburten, erzeugt von geistiger Syphilis und malerischem Infantilismus“ verschleudert hätte, sondern obendrein noch für ein gefälschtes Bild. Am 1. Juli 1933 wurde Justi „mit sofortiger Wirkung und ohne Angabe von Gründen“ entlassen, nachdem sich eine Abordnung von Künstlern bei Adolf Hitler über die Sammlungsstrategie des Galeriedirektors beschwert hatte. Der Echtheitsstreit währte mit wechselseitigen Gutachten bis 1938, als Hermann Göring die Berliner „Franzosen“ beschlagnahmten – unter anderem van Goghs „Le jardin de Daubigny“ – und sie über den Teppichhändler Josef Angerer für dringend benötigte Devisen ins Ausland verkaufen ließ. Heute gehört das Bild dem Hiroshima Museum of Art, und bei der großen van Gogh-Retrospektive in Amsterdam 1990 hingen beide „Gärten“, wissenschaftlich wieder friedlich vereint, nebeneinander.³¹

Hans-Joachim Müller konstatierte, dass Rudolf Staechelin bei den Kontroversen in der Museumskommission über ein Engagement bei den nationalsozialistischen Verkäufen „entarteter“ Kunst in der Schweiz „keine auffällige Rolle gespielt zu haben“ scheint. Bei einer späteren Auswertung der damaligen Protokolle hätte jedenfalls „kein bremsendes oder beförderndes Votum des Stifters“ entdeckt werden können. Bei der Luzerner Auktion am 30. Juni 1939 war Staechelin jedoch anwesend, denn der Direktor der Basler Kunsthalle, Georg Schmidt, hatte Wert auf seine Teilnahme gelegt. Aus nationalsozialistischen Plünderungen stammte möglicherweise auch die „Landschaft“ von Charles-Francois Daubigny, die Rudolf Staechelin am 24. Mai 1941 bei Fischer in Luzern ersteigern wollte. Er bot 10.000,- Franken, wurde jedoch von einem anderen Teilnehmer überboten.³²

Somit sind nicht nur spätere, in obigem Fall versuchte Zukäufe des Stifters zur Sammlung erwiesen, auch seine Rolle bei den Versteigerungen „entarteter Kunst“ bleibt damit diffus. Christan Geelhaar referierte in seinem Beitrag über die Sammlung Staechelin, dass Rudolfs Sammelleidenschaft in den 1940er Jahren nochmals aufflackerte, wofür Geelhaar Georg Schmidt „verantwortlich“ machte. So habe der Sammler im Frühjahr 1941 aus der Ausstellung „Artistes de la Suisse Romande“ in der Kunsthalle Basel die „Esquisse pour la

³¹ Ebda, S. 36 – 40.

³² Ebda., S. 41f.

famille valaisanne“ von René Auberjonois erworben. Mit diesem Ankauf sei Rudolf Staechelin zu den Anfängen seiner Sammlertätigkeit, zur west-schweizer Malerei zurückgekehrt. Am 30. März 1943 habe er „Madame Matisse au chalet de Manille“, welches im Sommer 1931 in der Matisse-Ausstellung in der Kunsthalle Basel als Leihgabe von Bernheim-Jeune zu bewundern war, „seiner Kollektion einverleibt“. Zwischen 1941 und 1945 habe der Sammler außerdem „das einst Versäumte“ nachgeholt und „seine Sammlung welscher Maler“ um ein Dutzend Bilder von Auberjonois ergänzt. Weitere Ankäufe habe Rudolf Staechelin im Schweizer Kunsthandel getätigt: in Basel bei Bettie Thommen und Dr. Raeber, in Genf bei George Moos, wo er am 17. November 1945 sein letztes Bild erworben habe: „Les jeunes filles“ (1920) ebenfalls von Auberjonois.³³ Die entscheidende Frage wurde aber weder von Hans-Joachim Müller noch von Christian Geelhaar beantwortet: Ob Rudolf Staechelin die Ankäufe nach 1931 für die Stiftung oder für seine, somit zweite persönliche Sammlung tätigte, wobei trotz der Formulierung „seiner Kollektion ... einverleibt“ doch ersteres anzunehmen ist.

1939 forderte die Eidgenössische Steuerverwaltung in Bern eine Schätzung der in die Stiftung eingebrachten Kunstgegenstände zur „Abgabe der Wehropfer-Erklärung“. Als ein Schätzmeister 600.000,- Franken als Steuergrundlage errechnete, holte der Stiftungsrat ein Zweitgutachten vom Zürcher Kunsthändler Gustav Tanner ein, der mit 363.000,- Franken auf nunmehr knapp über die Hälfte kam. In Form eines Kompromisses wurde daraufhin eine Aufrundung auf 400.000,- Franken als Abgabebewertung für die Sammlung vorgenommen. Hans-Joachim Müller, dem die gesamten Rechnungsbelege „aus den Jahren entfesselter Kunstkäufe“ vorgelegen sein müssen, kam hingegen auf einen abgerundeten Betrag von 700.000,- Franken.³⁴

Noch vor Ende des Krieges, am 15. März 1945, ließ der Stiftungsrat protokollieren, dass es auf dem Kunstmarkt „still“ geworden sei: Es kämen aus dem Ausland keine „importanten Bilder“ mehr in den Handel und auch das Angebot namhafter Schweizer Künstler sei „stark beschränkt“. Unter diesen Umständen habe der Stifter Rudolf Staechelin keine Vorschläge für Neuerwerbungen zu unterbreiten.³⁵

Wenige Monate nach dieser Sitzung, am 3. Jänner 1946, starb Rudolf Staechelin an den Folgen eines Schlaganfalles.

³³ Christian Geelhaar, „Es war immer meine Auffassung, möglichst hohe Qualität zu kaufen“, in: Hans-Joachim Müller (Hg.), NAFEA. Die Sammlung Rudolf Staechelin Basel, Basel 1990, S.168.

³⁴ Hans-Joachim Müller, Rudolf Staechelin. Sein Leben, seine Zeit, seine Sammlung, in: Hans-Joachim Müller (Hg.), NAFEA. Die Sammlung Rudolf Staechelin Basel, Basel 1990, S. 41.

³⁵ Zitiert in: Hans-Joachim Müller, Rudolf Staechelin. Sein Leben, seine Zeit, seine Sammlung, in: Hans-Joachim Müller (Hg.), NAFEA. Die Sammlung Rudolf Staechelin Basel, Basel 1990, S. 41f.

Nach dem Tod des Stifters wurde dessen Sohn, der 1922 geborene Peter G. Staechelin, Mitglied des Stiftungsrates.

Georg Schmidt, der Direktor des Basler Kunstmuseums, trat noch 1946 mit zwei Anliegen an die Stiftung heran: Er plante eine Ausstellung der Sammlung Staechelin und um das Andenken des Stifters zu bewahren, erbat er sich großzügige Leihgaben. Da Peter Staechelin nach dem Tode seiner Mutter Emma den Familiensitz Schloss „Ebenrain“ im Jahre 1950 an die Basellandschaftliche Regierung verkauft hatte, und die Sammlung, die dort noch am Mühlenberg 7 untergebracht war, dadurch ihr Domizil verlor, entsprach die Stiftung im Dezember 1951 dem Wunsch und so gingen die Hauptwerke als Leihgaben ins Museum. Bezüglich der Ausstellung sollte es bis zum 13. Mai 1956 dauern, ehe es zehn Jahre nach dem Tod des Stifters zu einer umfassenden Präsentation der Staechelin'schen Kunststiftung kam. Im Zuge dieser Ausstellung konnte auch das Stiftungsgut mithilfe des Museums erstmals zu wesentlichen Teilen inventarisiert werden. Der Katalog enthielt Abbildungen von allen ausgestellten Werken, die in fünf Hauptgruppen unterteilt waren – Frankreich, Schweiz, Zeichnungen, Ostasiatika und Antike. Wenig bis gar kein Platz wurde den deutschen Künstlern eingeräumt.³⁶

Acht Jahre später, im April 1964, wurde die Sammlung in Paris nicht nur mit einzelnen Bildern, sondern in „möglicher Geschlossenheit“ vorgestellt – ein weiterer Ausstellungshöhepunkt, den sich der Stiftungsrat auf seine Fahnen heften konnte. Gegenüber der Gedächtnis-Ausstellung 1956 in Basel hatten sich Umfang und Zusammensetzung der Stiftungsbestände leicht verändert: So wurden zweitrangige Vertretungen nicht mehr gezeigt, dafür aber etwa ein Toulouse-Lautrec, ein Stiftungskauf aus dem Jahre 1957. Hans-Joachim Müller, der Zugang zu den Archivunterlagen der Stiftung hatte, führte eine erhalten gebliebene Planskizze von der Einrichtung der Ausstellung an, anhand der er belegen konnte, dass ganz im Gegensatz zur Basler Gliederung nach verschiedenen Sektionen die französischen Organisatoren aus Staechelins Sammlung die rund 50 starken Einzelwerke aufzählen wollten. Vielen Besuchern, die noch nie etwas von der Sammlung Staechelin gehört hatten, kam sie trotzdem vertraut vor, befanden sich doch einige der dank ungezählter Reproduktionen bekanntesten modernen Gemälde in ihr.³⁷

1957 hatte Peter G. Staechelin die Basler Charterfluggesellschaft „Globe Air“ gegründet und wurde deren Hauptaktionär. Die Gesellschaft besaß neun Flugzeuge. Da sie relativ schwach kapitalisiert war, wurden 1964 die Aktien der Öffentlichkeit zugänglich gemacht und an der

³⁶ Hans-Joachim Müller, Rudolf Staechelin. Sein Leben, seine Zeit, seine Sammlung, in: Hans-Joachim Müller (Hg.), NAFEA. Die Sammlung Rudolf Staechelin Basel, Basel 1990, S. 43f.

³⁷ Ebda., S. 46.

Börse gehandelt. Die Kleinaktionäre, von denen vielen in Basel lebten, erhielten als Entschädigung für ihr Engagement Vergünstigungen bei Flugreisen.³⁸

Am 20. April 1967 kam es zur Katastrophe: Die Piloten einer „Bristol Britannia“-Maschine, die sich auf dem Flug von Mumbai nach Kairo befand, entschieden wegen Schlechtwetters in Nikosia auf Zypern zwischenzulanden. Aber auch dort war das Wetter schlecht. Beim zweiten Landeanflug stürzte das Flugzeug ab. 123 Passagiere und drei Besatzungsmitglieder kamen ums Leben; nur drei Passagiere und eine Flugbegleiterin überlebten.³⁹

Der Absturz ließ das Vertrauen in die „Globe Air“ schwinden. Der Schaden war zwar durch eine Versicherung weitgehend abgedeckt, doch diese zahlte nicht sofort, ja weigerte sich laut den Ausführungen des Enkels des Sammlers, Ruedi Staechelin, zunächst, die zur Fortführung des Flugbetriebes dringend notwendige, vertraglich sofort fällige Entschädigung in Millionenhöhe auszubezahlen. Dass sich später im Zusammenhang mit der Katastrophe keinerlei Straftatbestände herausstellten – das Unglück war auf menschliches Versagen zurückzuführen – und dementsprechend die Versicherungsgesellschaft die volle Summe bezahlen musste, nützte den Beteiligten dann nichts mehr.⁴⁰ Die deutschen Behörden verhängten ein Einflugverbot, was besonders schwerwiegend war, weil ein Großteil der Passagiere aus Deutschland stammte. Als sich dann noch herausstellte, dass die finanzielle Lage schlimmer war als vermutet, wurde im Oktober 1967 der Konkurs über die Gesellschaft eröffnet. 90 Angestellte mussten entlassen werden. Es stellte sich heraus, dass die Bilanzen beschönigt waren. Am Schluss wurden Forderungen von etwa 44 Mio. Franken gestellt. Da der Hauptaktionär Peter G. Staechelin wesentliche Barmittel einschoss, konnte wenigstens eine Konkursdividende von 11% ausbezahlt werden. Für viele Aktionäre entstanden jedoch Verluste.⁴¹

Peter G. Staechelin konnte weiteres, industriell angelegtes Vermögen aber nicht in kürzester Zeit realisieren, ohne ganz erhebliche Verluste in Kauf nehmen zu müssen. In dieser Notlage griff er auf das Familienvermögen zurück, um seinen finanziellen Verpflichtungen nachzukommen. Der Verkauf von Bildern aus der Stiftung sollte schnell liquide Mittel bringen. Rechtlich konnte er sich auf den Passus in den Statuten der Stiftung berufen, der – wie oben bereits angeführt - besagte, dass der Stiftungsrat berechtigt sei, „einzelne Teile der

³⁸ Christoph Heim, Das Kunstmärchen von Basel, in: Basler Zeitung, 10. April 2013 (Online Ausgabe unter [http://bazonline.ch/kultur/kunst/Das-Kunstmärchen-von-Basel/story/...](http://bazonline.ch/kultur/kunst/Das-Kunstmärchen-von-Basel/story/))

³⁹ Ebda.

⁴⁰ Ruedi Staechelin, Rückblick und Ausblick – eine persönliche Sicht, in: Hans-Joachim Müller (Hg.), NAFEA. Die Sammlung Rudolf Staechlin Basel, Basel 1990, S. 196.

⁴¹ Christoph Heim, Das Kunstmärchen von Basel, in: Basler Zeitung, 10. April 2013 (Online Ausgabe unter [http://bazonline.ch/kultur/kunst/Das-Kunstmärchen-von-Basel/story/...](http://bazonline.ch/kultur/kunst/Das-Kunstmärchen-von-Basel/story/))

Stiftung zu veräußern, falls die Vermögenslage der Stiftungsberechtigten es aus irgend einem Grund nötig machen sollte“.⁴² Die Zweckbestimmung war bis zu diesem Zeitpunkt nie zum Tragen gekommen; bis dahin war es der Familie möglich gewesen, auf jeglichen Ertrag aus diesem Teil des Familienvermögens zu verzichten.⁴³

Peter G. Staechelin verkaufte im Sommer 1967 aus der Bildersammlung der Familienstiftung Monets „Le petit ports de mer“, Sisleys „Le village des Sablons“, Cézannes „Portrait de l’artiste“ und das kapitale Werk „La Berceuse“ von Vincent van Gogh. Die Bilder erbrachten zusammen etwa elf Mio. Franken; der van Gogh alleine wurde auf seinem Weg über Paris in die USA (heute Sammlung Mr. and Mrs Walter H. Annenberg) für vier Mio. Franken verkauft.⁴⁴

In Basel löste der Verkauf des Werkes „La Berceuse“ einen Sturm der Entrüstung aus. Die jahrzehntelange Ausleihung beinahe sämtlicher wichtiger Werke und ihre völlige Integration in die Sammlung des Kunstmuseums Basel erweckten Ansprüche der Öffentlichkeit. Das Stiftungsgut war plötzlich in der öffentlichen Meinung nicht mehr privates Eigentum, über das eine private Familienstiftung in Rahmen ihrer Bestimmungen frei verfügen konnte, sondern beinahe so etwas wie öffentlicher Besitz geworden.⁴⁵ Dem Kunstmuseum war zwar ursprünglich ein Vorkaufsrecht gewährt worden. Es machte davon aber keinen Gebrauch, denn man befürchtete einen noch größeren Aderlass der Sammlung. So ließ man das Bild von van Gogh ziehen und konzentrierte sich auf die beiden Gemälde von Pablo Picasso „Les deux frères“ und „Arlequin assis“, die ebenfalls zum Verkauf bestimmt waren.⁴⁶

Peter G. Staechelin hatte für die beiden Picassos Angebote aus den USA von 14 oder 12 Mio. Franken vorliegen. Am 10. August 1967 konnte sich das Kunstmuseum Basel mit Peter Staechelin auf einen Preis von neun Mio. Franken einigen, der später noch auf 8,4 Mio. Franken reduziert wurde. Dies bezeichnete Hans-Joachim Müller wegen der hohen Auslandsangebote als „durchaus generöse Geste“ und als Ausdruck, dass „auch dem Sohn des Stifters daran gelegen war, die Bilder dort zu belassen, wo sie in gewisser Weise

⁴² Hans-Joachim Müller, Rudolf Staechelin. Sein Leben, seine Zeit, seine Sammlung, in: Hans-Joachim Müller (Hg.), NAFEA. Die Sammlung Rudolf Staechelin Basel, Basel 1990, S. 48.

⁴³ Ruedi Staechelin, Rückblick und Ausblick – eine persönliche Sicht, in: Hans-Joachim Müller (Hg.), NAFEA. Die Sammlung Rudolf Staechelin Basel, Basel 1990, S. 196.

⁴⁴ Christoph Heim, Das Kunstmärchen von Basel, in: Basler Zeitung, 10. April 2013 (Online Ausgabe unter [http://bazonline.ch/kultur/kunst/Das-Kunstmärchen-von-Basel/story/...](http://bazonline.ch/kultur/kunst/Das-Kunstmärchen-von-Basel/story/))

⁴⁵ Ruedi Staechelin, Rückblick und Ausblick – eine persönliche Sicht, in: Hans-Joachim Müller (Hg.), NAFEA. Die Sammlung Rudolf Staechelin Basel, Basel 1990, S. 197.

⁴⁶ Christoph Heim, Das Kunstmärchen von Basel, in: Basler Zeitung, 10. April 2013 (Online Ausgabe unter [http://bazonline.ch/kultur/kunst/Das-Kunstmärchen-von-Basel/story/...](http://bazonline.ch/kultur/kunst/Das-Kunstmärchen-von-Basel/story/))

selbstverständlich geworden waren“.⁴⁷ Der Vertrag zwischen dem Kunstmuseum und Peter G. Staechelin regelte den Ankauf und hielt darüber hinaus fest, dass zwölf Bilder der Familienstiftung, die sich bereits als Leihgaben im Museum befanden, die nächsten 15 Jahre im Museum bleiben werden.⁴⁸

Auch die Schweizer Regierung sprach sich dafür aus, dass die beiden Picasso-Bilder in Basel bleiben mussten. Als der Große Rat am 12. Oktober 1967 darüber abstimmte, ob aus der Staatskasse sechs Mio. Franken freigegeben werden sollten, um die beiden Bilder zu kaufen, gab es nur vier Gegenstimmen. Der Kostenschlüssel sah vor, dass der Staat eben sechs Mio. zur Verfügung stellte und Private die restlichen 2,4 Mio. Franken beisteuern sollten. Dieser Betrag kam schnell durch Beiträge aus der Industrie, durch Zuwendungen von Firmen und durch kleine Beiträge von Hunderten von Baslern zusammen. Die Sammelanstrengungen gipfelten am 25. November 1967 im sogenannten „Bettlerfest“, das zu einem großen Volksfest wurde. Schweizer Künstler verkauften in eigens eingerichteten Ständen ihre Werke für den guten Zweck; das Kunstmuseum ließ von einer Originaldruckplatte „Basler Ansicht mit Rhein“ hunderte Exemplare abziehen. Die Schlussabrechnung des „Bettlerfestes“ bilanzierte über 200.000,- Franken, die für die Picasso-Bilder bereitgestellt wurden.⁴⁹

Der Garagist Alfred Lauper, der später „Großrat der Nationalen Aktion“ wurde und als Kleinaktionär der „Globe Air“ durch den Konkurs Geld verloren hatte, stellte jedoch die Picasso-Aktion infrage. Er argumentierte, dass die hohen Beträge nicht für Kunst, sondern für soziale Belange ausgegeben werden sollten, und sammelte Unterschriften für ein Referendum gegen den Großratsbeschluss, das er am 23. November 1967 einreichte. Die Volksabstimmung über den Picasso-Kredit fand drei Wochen später, am 17. Dezember 1967 statt und wurde zu einem weltweit verfolgten, einmaligem Ereignis.⁵⁰ Ruedi Staechelin, der Enkel des Stifters, strich die Besonderheit der Abstimmung hervor, denn erstmals konnte ein repräsentativer Bevölkerungsquerschnitt in Basel zu Picasso, gleichsam zur gesamten zeitgenössischen Kunst Stellung nehmen.⁵¹ Auch die Zeitungen entfesselten einen Kampf um die öffentliche Meinung. Quer durch alle politischen Lager bejahten sie den Ankauf. Die Abstimmung geriet zu einem Triumph der Picasso-Anhänger: Mit 32.118 gegen 27.190 Stimmen sagten die Basler „Ja“ zu den sechs Mio. Franken für den Kauf der Bilder. Pablo

⁴⁷ Hans-Joachim Müller, Rudolf Staechelin. Sein Leben, seine Zeit, seine Sammlung, in: Hans-Joachim Müller (Hg.), NAFEA. Die Sammlung Rudolf Staechelin Basel, Basel 1990, S. 49.

⁴⁸ Christoph Heim, Das Kunstmärchen von Basel, in: Basler Zeitung, 10. April 2013 (Online Ausgabe unter [http://bazonline.ch/kultur/kunst/Das-Kunstmärchen-von-Basel/story/...](http://bazonline.ch/kultur/kunst/Das-Kunstmärchen-von-Basel/story/))

⁴⁹ Ebda.

⁵⁰ Ebda.

⁵¹ Ruedi Staechelin, Rückblick und Ausblick – eine persönliche Sicht, in: Hans-Joachim Müller (Hg.), NAFEA. Die Sammlung Rudolf Staechelin Basel, Basel 1990, S. 197.

Picasso, der die Abstimmung verfolgt hatte, war vom Ergebnis so erfreut, dass er dem Basler Kunstmuseum vier seiner Bilder schenkte.⁵²

Ruedi Staechelin schilderte in seinem Beitrag, dass die Familienstiftung nur knapp einem noch größeren Aderlass entgangen war. Wesentlich dazu beigetragen hatte dazu unter anderem Georges Bollag, Stiftungsrat und Anwalt von Peter G. Staechelin, dem aufgefallen war, dass die vom Konkursamt gewählten Versteigerungsbedingungen zur Verwertung der Flugzeuge „Globe Air“ wenig erfolgversprechend schienen: Da eine sofortige Bezahlung des Kaufpreises mittels Bargeld oder einer Bankgarantie gefordert war, blieb der Auktionssaal fast leer. Außerdem lag der Zuschlagspreis für die Flugzeuge sogar unter der Höhe der Verkäuferhypothek des Herstellers, der zur Überraschung aller nicht mitbot, da er kein großes Interesse hatte, gebrauchte Flugzeuge zu ersteigern. So gelang es Peter G. Staechelin, die Flugzeuge aus der Konkursmasse sehr günstig zu erwerben und sofort mittels eines Verkaufes auf Raten einen nicht unbeträchtlichen Gewinn zu erzielen. Dieser Erlös ermöglichte es ihm, einen für die „Globe Air“ günstigen Gesamtvergleich zu finanzieren und alle seine Verpflichtungen dadurch loszuwerden. Erst dieser Coup bedeutete die definitive Rettung des verbleibenden Teiles der Sammlung.⁵³

Die verbliebene Sammlung wurde unter Peter G. Staechelin zwar durch einige Ergänzungskäufe wie etwa ein Stilleben von Toulouse-Lautrec abgerundet, aber in ihren historischen Teilen nicht mehr wesentlich ergänzt.⁵⁴

Peter G. Staechelins „ganze künstlerische Empfindsamkeit galt darüber hinaus in mäzenatischer Konzentration“ Luigi Pericle, einem 1916 geborenen und damals in Ascona lebenden und arbeitenden Maler und Graphiker. Fast das ganze sich in den 1960er und 1970er Jahren „informalistisch ausrichtende Werk“ des Freundes findet sich noch heute in der Staechelin'schen Sammlung. Hans-Joachim Müller erwähnte in seinem Beitrag explizit, dass sich die Familienstiftung dafür – „sicher nicht sehr glücklich“ – von ihrem Bestand an „Schiele- und Klimtzeichnungen“ getrennt habe – „nicht zuletzt auf Drängen des Wiener Sammlers Rudolf Leopold“.⁵⁵

Trotz des erfolgreichen Ankaufes der beiden Picasso-Bilder war Peter G. Staechelin selbst zur Persona non grata in Basel geworden. Die Verkäufe aus der Familienstiftung wurden als

⁵² Christoph Heim, Das Kunstmärchen von Basel, in: Basler Zeitung, 10. April 2013 (Online Ausgabe unter [http://bazonline.ch/kultur/kunst/Das-Kunstmärchen-von-Basel/story/...](http://bazonline.ch/kultur/kunst/Das-Kunstmärchen-von-Basel/story/))

⁵³ Ruedi Staechelin, Rückblick und Ausblick – eine persönliche Sicht, in: Hans-Joachim Müller (Hg.), NAFEA. Die Sammlung Rudolf Staechelin Basel, Basel 1990, S. 198.

⁵⁴ Hans-Joachim Müller, Rudolf Staechelin. Sein Leben, seine Zeit, seine Sammlung, in: Hans-Joachim Müller (Hg.), NAFEA. Die Sammlung Rudolf Staechelin Basel, Basel 1990, S. 50.

⁵⁵ Ebda., S. 51.

eine „Art Feindaktion“ verstanden. Staechelin zog nach Monaco und Kenia, wo er mit seinen alten Partnern von der „Globe Air“ Anfang der 1970er Jahre erneut eine Charterfluggesellschaft aufzog.⁵⁶ Mit dieser touristischen Offensive hatte er Erfolg: Peter G. Staechelin wurde innerhalb weniger Jahre zum unbestrittenen Marktführer für Ostafrikatourismus und zu Kenias größtem Devisenbringer. Gegen Ende der Aufbauphase seines „African Safari Clubs“ fand dann Peter G. Staechelins neuerliche unternehmerische Karriere ein jähes Ende.⁵⁷ Am 25. September 1977 stürzte eine von Peter G. Staechelins Sohn Martin pilotierte Sportmaschine auf dem Rückflug von München nach Basel in der Nähe von Ravensburg ab. Alle drei Insassen, Peter G. Staechelin, Martin Staechlin und dessen Verlobte fanden dabei den sofortigen Tod.⁵⁸

Nach dem Unfalltod seines Vaters übernahm dessen ältester Sohn Ruedi Staechelin den Vorsitz im Stiftungsrat.

Der auf 15 Jahre abgeschlossene Leihvertrag mit dem Kunstmuseum lief 1982 aus und wurde nicht mehr erneuert. Wie vor 1967 wurden die Hauptwerke aber weiterhin nach einem Wunsch von Ruedi Staechelin der öffentlichen Kunstsammlung als Deposita zur Verfügung gestellt, allerdings ohne Festlegung einer Leihdauer und beiderseitig jederzeit kündbar.⁵⁹

Im Juni 1988 musste die Stiftung infolge des Börsencrashes bei Kornfeld in Bern ein gewichtiges Konvolut an Werken versteigern lassen, darunter vier Zeichnungen von Picasso und ein Gauguin-Aquarell. Diskussionen nach diesem Verkauf lösten eine Umorientierung aus: Um sich und seinen Sohn als einzig verbliebene Stiftungsberechtigte auf lange Frist vom Stiftungsvermögen wirtschaftlich unabhängig zu machen, beantragte Ruedi Staechelin im Stiftungsrat, zwar die absoluten Spitzenwerke nicht anzutasten, aber doch noch einmal ein wichtiges Bild der Sammlung zu veräußern. Am 15. November 1989 wurde bei Sotheby's in New York Gauguins bretonische Landschaft „Entre les lys“ für \$ 11 Mio. nach Japan (Galerie Aska) verkauft.⁶⁰

⁵⁶ Christoph Heim, Das Kunstmärchen von Basel, in: Basler Zeitung, 10. April 2013 (Online Ausgabe unter [http://bazonline.ch/kultur/kunst/Das-Kunstmärchen-von-Basel/story/...](http://bazonline.ch/kultur/kunst/Das-Kunstmärchen-von-Basel/story/))

⁵⁷ Hans-Joachim Müller, Rudolf Staechelin. Sein Leben, seine Zeit, seine Sammlung, in: Hans-Joachim Müller (Hg.), NAFEA. Die Sammlung Rudolf Staechlin Basel, Basel 1990, S. 50.

⁵⁸ Ruedi Staechelin, Rückblick und Ausblick – eine persönliche Sicht, in: Hans-Joachim Müller (Hg.), NAFEA. Die Sammlung Rudolf Staechlin Basel, Basel 1990, S. 200.

⁵⁹ Hans-Joachim Müller, Rudolf Staechelin. Sein Leben, seine Zeit, seine Sammlung, in: Hans-Joachim Müller (Hg.), NAFEA. Die Sammlung Rudolf Staechlin Basel, Basel 1990, S. 51.

⁶⁰ Hans-Joachim Müller, Rudolf Staechelin. Sein Leben, seine Zeit, seine Sammlung, in: Hans-Joachim Müller (Hg.), NAFEA. Die Sammlung Rudolf Staechlin Basel, Basel 1990, S. 51.

Mit dem Stand des Jahres 2013 befanden sich 18 Bilder aus der Staechlin'schen Familienstiftung, die inzwischen in einen Trust amerikanischen Rechts überführt worden ist, als Leihgabe im Kunstmuseum Basel.⁶¹

C) Rudolf Leopold

Wie im Kapitel über Rudolf Staechelin und die Rudolf Staechelin'sche Familienstiftung bereits dargestellt, trennte sich die Stiftung auf Drängen von Rudolf Leopold 1977 von ihrem Schiele- und Klimtbestand, um die Sammlung mit Werken des Künstlers Luigi Pericle zu vervollständigen. Der Schriftwechsel, diesen Ankauf betreffend, den Leopold hauptsächlich mit Peter G. Staechelin wenige Wochen vor dessen Tod geführt hat, befindet sich in den Materialien der Leopold Museum Privatstiftung.

Am 6. Juli 1977 bestätigte Rudolf Leopold von Wien aus in einem Schreiben an Peter G. Staechelin, der damals in Monte Carlo, Europa Résidence Place de Moulins, wohnhaft war, die am 5. Juli 1977 getroffene, telefonische Vereinbarung: Gegen den Gesamtbetrag von 630.000,- Franken sollte Rudolf Leopold aus der Sammlung Rudolf Staechelin 46 Blätter von Gustav Klimt sowie 20 Blätter von Egon Schiele (genau 19 Blätter und eine Nachzeichnung eines stehenden weiblichen Aktpaares) erwerben. Leopold wiederholte die Einigung, dass er den Betrag im Verlauf des Monats September 1977 in Basel zu erlegen habe.⁶² Peter G. Staechelin teilte Rudolf Leopold in seinem Antwortschreiben vom 8. Juli 1977 mit, dass er als Vorsitzender des Stiftungsrates der Rudolf Staechelin'schen Familienstiftung mit dem Verkauf einverstanden sei. Es hätten sich der Zustimmung auf seine telefonische Anfrage hin auch all jene Mitglieder des Stiftungsrates angeschlossen, die er erreichen konnte. Die Mehrheit des Gremiums habe daher zugestimmt: „Somit kann der Verkauf nach menschlichem Ermessen als getätigt gelten.“ Gemäß der Vereinbarung habe die Auslieferung der Zeichnungen Zug um Zug gegen die Erlegung des Verkaufspreises in bar in der Schweiz zu erfolgen, sobald der formelle Beschluss des Stiftungsrates vorliege, was voraussichtlich im Laufe des Monats August der Fall sein werde.⁶³

Am 22. Juli gab es noch ein Telefonat Rudolf Leopolds mit Peter G. Staechelin, auf das sich letzterer in einem Schreiben an Leopold am 26. Juli 1977 bezog. Leopolds Wunsch gemäß, habe er, Staechelin, nun auch die Zustimmung der beiden letzten Stiftungsratsmitglieder

⁶¹ Christoph Heim, Das Kunstmärchen von Basel, in: Basler Zeitung, 10. April 2013 (Online Ausgabe unter [http://bazonline.ch/kultur/kunst/Das-Kunstmärchen-von-Basel/story/...](http://bazonline.ch/kultur/kunst/Das-Kunstmärchen-von-Basel/story/)).

⁶² Materialien der LMPS, Schreiben Rudolf Leopold, Wien, an Peter G. Staechelin, Monte Carlo, 6. Juli 1977.

⁶³ Materialien der LMPS, Schreiben Peter G. Staechelin an Rudolf Leopold, 8. Juli 1977.

eingeholt, sodass der Transaktion nichts mehr im Wege stehe. Hinsichtlich der Abwicklung bestehe die Übereinkunft, dass Staechelin die Blätter in den nächsten Tagen im Büro seines Anwalts und Mitgliedes des Stiftungsrates, George Bollag, in Basel deponieren werde, mit der Ermächtigung, Leopold diese Zug um Zug gegen die Erstattung des Kaufpreises auszuhändigen. Bollag sei in Kenntnis gesetzt worden, dass Leopold beabsichtige, Mitte September 1977 bei ihm vorzusprechen.⁶⁴

Am 20. August 1977 kam es dann zu einem Schreiben von Ernst Beyeler von der Galerie Beyeler in Basel an Rudolf Leopold, in dem von einer eingangs erwähnten Vereinbarung die Rede war. Beyeler betonte zu Beginn des Schreibens, dass er von der geschiedenen Frau Peter G. Staechelins gehört habe, dass über den Kauf endgültig erst dann entschieden werden könne, wenn Staechelin nach Basel komme, um alles mit der Stiftung zu klären: „Wir werden uns also noch gedulden müssen. Ich möchte Ihnen aber trotzdem bestätigen, dass ich nach wie vor bereit bin, unsere Vereinbarung einzuhalten und mit Ihnen, wenn es zu einem Abschluss kommt, im Gespräch zu bleiben, um Ihnen behilflich zu sein, die Sammlung zu erwerben. Wie gesagt, müssen wir sehr vorsichtig operieren, damit der Preis von Besitzer-Seite nicht noch unnötig hoch getrieben wird. Ich würde meinerseits nichts unternehmen ohne mich vorher mit Ihnen abgesprochen zu haben, was sicher auch von Ihrer Seite her ratsam wäre. Ich bitte Sie der Ordnung halber vielleicht auch um eine Bestätigung und um Ihrer Zusage, dass Sie sich auch an unsere mündliche Abmachung halten mit der vereinbarten Abschlagszahlung von ca. Fr. 160.000,- bis 170.000,- ...“⁶⁵ Eine Bestätigung seitens Rudolf Leopolds liegt nicht vor und dürfte höchstwahrscheinlich telefonisch erfolgt sein. Aufgrund dieser Vereinbarung dürften, wie auch in der Provenienzdatenbank der LMPS ersichtlich, die aufgrund der Erinnerung von Rudolf Leopold erstellt wurde, einige Blätter über die Galerie Beyeler als „Zwischenstation“ gegangen sein.

In einem Schreiben an Georges Bollag, den Rechtsanwalt und Stiftungsrat, vom 24. August 1977 reminiszierte Rudolf Leopold den bisherigen, bekannten Schriftwechsel mit Peter G. Staechelin. Darin war auch weiterhin von einem Erlag von 360.000,- Franken für die Schiele- und Klimtblätter die Rede.⁶⁶ Georges Bollag antwortete auf dieses Schreiben am 26. August 1977 und führte aus, dass die Blätter inzwischen bei einer hiesigen Bank in Verwahrung seien. Er, Bollag, und zwei seiner Mitarbeiter seien von der Rudolf Staechelin'schen Familienstiftung bevollmächtigt worden, Leopold die Bilder Zug um Zug gegen Bezahlung des vereinbarten Kaufpreises in bar auszuhändigen. Es wurde dann nur

⁶⁴ Materialien der LMPS, Schreiben Peter G. Staechelin an Rudolf Leopold, 26. Juli 1977.

⁶⁵ Materialien der LMPS, Schreiben Ernst Beyeler, Galerie Beyeler, Basel, an Rudolf Leopold, 20. August 1977.

⁶⁶ Materialien der LMPS, Schreiben Rudolf Leopold an RA Dr. Georges Bollag, Basel, 24. August 1977.

noch ein günstiger Termin für die Bezahlung vorgeschlagen – die Zeit zwischen 19. und 30. September 1977 in Basel. Peter G. Staechelin würde sich ab dem 19. September 1977 auch in Basel befinden.⁶⁷

Dann bricht der Schriftverkehr in den Unterlagen der LMPS ab; es fehlen daher letzte Vereinbarungen Leopolds sowohl mit der Rudolf Staechelin'schen Familienstiftung als auch mit der Galerie Beyeler; weiters liegt auch weder ein Vertrag noch eine in diesem Fall besonders wichtige Aufstellung der Blätter vor.

D) Ansätze zur Klärung der Frage, zu welchem Zeitpunkt Rudolf Staechelin die Blätter von Egon Schiele erworben hat

Auch wenn vieles dafür spricht, dass Rudolf Staechelin die Blätter von Egon Schiele bereits vor Errichtung der Familienstiftung im Jahre 1931 erworben hat (siehe oben), fehlt die letzte Gewissheit. Da er trotz des Wechsels des Sammlungsgebiets auf Ostasiatika noch nach 1931 Ankäufe moderner Kunst getätigt hat, die auch in die NS-Zeit im Deutschen Reich hineinreichen, wäre theoretisch die Möglichkeit gegeben, dass Staechelin das Konvolut zwischen 1933 und 1945 aus einem entzogenen Bestand erworben hat.

Jane Kallir hat auf ein Schreiben bezüglich der Herkunft der Staechelin-Blätter am 12. November 2014 geantwortet, dass ihr Ruedi Staechelin 1987 Kopien der Originalkarteikarten der Objekte übermittelt habe. Darauf seien zwar die Inventarnummern gestanden, die im Catalogue Raisonné Verwendung gefunden haben, jedoch sei das Feld „Herkunft“ auf allen Karteikarten leer gewesen.

Ruedi Staechelin wurde am 24. November 2014 von der Gemeinsamen Provenienzforschung angeschrieben. Er hat sich am 25. Dezember 2014 via E-Mail gemeldet und mitgeteilt, „dass uns keine Unterlagen mehr vorliegen zur Provenienz der Schiele Zeichnungen aus der Sammlung meines Großvaters“. In Beantwortung des E-Mails wurde Ruedi Staechelin auf die Wichtigkeit hingewiesen, zu erfahren, wann sein Großvater die Zeichnungen erworben hat. Eine Antwort steht derzeit noch aus.

⁶⁷ Materialien der LMPS, Scheiben RA Dr. George Bollag, Basel, an Rudolf Leopold, 26. August 1977.

E) Bildautopsie

Neun der gegenständlichen Blätter weisen den eckig eingerahmten Sammlerstempel „Rud. Staechelinsche Familienstiftung“ auf. Darin befindet sich ein Feld für die Inventarnummer, die handschriftlich eingetragen wurde. Ein Blatt, „Frau und Mann“, 1911 (Inv. Nr. 2314), konnte nicht begutachtet werden, weil es sich derzeit als Leihgabe im Ausland befindet.

ad 1.) Liegendes nacktes Mädchen, 1910 (LM Inv. Nr. 1384)

Auf der Rückseite der Zeichnung befindet sich links unten der Sammlerstempel „Rud. Staechelinsche Familienstiftung“ mit der Inv. Nr. 289. Darüber wurde handschriftlich die Inv. Nr. der LMPS „LM-1384“ angebracht. Auf der rechten Seite befanden sich unleserliche, weil radierte Ziffern.

ad 2.) Liegendes Neugeborenes, 1910 (LM Inv. Nr. 1404)

Neben dem Sammlerstempel „Rud. Staechelinsche Familienstiftung“ auf der Rückseite links unten mit der handgeschriebenen Inv. Nr. 305 befindet sich das handschriftliche **Sammlerzeichen von Koloman Moser**. In der Mitte wurde mit grünem Stift die Zahl „114“ angebracht. Rechts unten befindet sich die Zahl „112“ und darunter eingekreist eine „4“.

ad 3.) Krankes Mädchen, 1910 (LM Inv. Nr. 1454)

Neben dem Sammlerstempel „Rud. Staechelinsche Familienstiftung“ auf der Rückseite links unten mit der handgeschriebenen Inv. Nr. 301 befindet sich das handschriftliche **Sammlerzeichen von Koloman Moser**. Darunter wurde die Inv. Nr. der LMPS „LM 1454“ mit Bleistift angebracht. Rechts unten befinden sich außerdem die Zahlenkombination 121 und eingekreist eine „5“. In der Mitte ist eine mit einem blauen Farbstift angebrachte Zahl „65“ zu erkennen.

ad 4.) Kind mit angelehntem Kopf, 1910 (LM Inv. Nr. 1464)

Die Zeichnung weist auf der Rückseite links unten den schon verblassten Sammlerstempel „Rud. Staechelinsche Familienstiftung“ mit der Inv. Nr. 288 auf. Darüber wurde handschriftlich die Inv. Nr. der LMPS „LM 1464“ angebracht.

ad. 5.) Nackter Knabe, auf gemusterter Decke liegend, 1908 (LM Inv. Nr. 1466)

Auf der Rückseite befindet sich links unten der Sammlerstempel „Rud. Staechelinsche Familienstiftung“ mit der Inv. Nr. 290. Oben links wurde mit Bleistift die Zahl „78“ angebracht.

ad. 6.) Frau und Mann, 1911 (LM Inv. Nr. 2314)

Das Blatt befindet sich derzeit als Leihgabe im Ausland.

ad. 7.) Sitzende Frau mit linker Hand am Mund, 1910 (LM Inv. Nr. 2335)

Die Zeichnung weist auf der Rückseite links unten den Sammlerstempel „Rud. Staechelinsche Familienstiftung“ mit der Inv. Nr. 287 auf. Darüber wurde handschriftlich die Inv. Nr. der LMPS „LM 2335“ angebracht.

ad. 8.) Sitzende mit gekreuzten Händen, 1910 (LM Inv. Nr. 2345)

Die Zeichnung weist auf der Rückseite links unten den schon verblassten Sammlerstempel „Rud. Staechelinsche Familienstiftung“ auf. Deutlich ist die mit Bleistift geschriebene Inv. Nr. 286 zu erkennen.

ad. 9.) Mädchen mit orange gekräuseltem Haar, 1910 (LM Inv. Nr. 2367)

Auf der Rückseite des Blattes befindet sich links unten der Sammlerstempel „Rud. Staechelinsche Familienstiftung“ mit der handgeschriebenen Inv. Nr. 293. Rechts daneben wurde handgeschrieben die Inv. Nr. der LMPS angebracht „LM 2367“.

ad. 10.) Selbstakt mit dekorativem Umhang, 1909 (LM Inv. Nr. 2368)

Auf der Rückseite des Blattes befindet sich links unten der Sammlerstempel „Rud. Staechelinsche Familienstiftung“ mit der handgeschriebenen Inv. Nr. 303. Rechts daneben wurde handgeschrieben die Inv. Nr. der LMPS „LM 2368“ angebracht. Außerdem ist rechts unten die mit Bleistift angebrachte Zahl „16“ zu erkennen.

Zusammenfassend erbrachte die Bildautopsie das Ergebnis, dass die neun Sammlerstempel die Eigentümerschaft der Rudolf Staechelin'schen Familienstiftung bestätigen. Es überraschen jedoch die auf den zwei Blättern „Liegendes Neugeborenes, 1910“ (LM Inv. Nr. 1404) und „Krankes Mädchen, 1910“ (LM Inv. Nr. 1454) befindlichen handschriftlichen

Sammlerzeichen des Jugendstilmalers, Grafikers und Kunsthandwerkers Koloman Mosers, der jedoch bereits 1918 verstorben ist. Ein Hinweis, wann Rudolf Staechelin die Blätter erworben hat, lässt sich daraus nicht ableiten.

Wenn auch einiges dafür spricht, dass die gegenständlichen Blätter von Rudolf Staechelin vor 1931, daher vor der Errichtung der Familienstiftung, erworben worden sind und damit ein Erwerb während der NS-Zeit ausscheidet, hat Ruedi Staechelin vorerst nur die Mitteilung gemacht, dass ihm keine Unterlagen zu den Provenienzen der Blätter vorliegen würden. Die Beantwortung der Frage nach dem Zeitpunkt des Erwerbes durch seinen Großvater steht derzeit noch aus.

Wien, am 31. Dezember 2014

MMag. Dr. Michael Wladika