

Leopold Museum-Privatstiftung, LM Inv. Nr. 1382, 1396, 1407, 1410, 1430, 1442,
1443, 2333, 2336, 2344, 2349, 2361, 2364, 3665, 3668, 3670

Egon Schiele, Männlicher Halbakt in Rückenansicht (LM Inv. Nr. 1382)

Egon Schiele, Felderlandschaft (LM Inv. Nr. 1396)

Egon Schiele, Auf dem Bauch Liegende mit aufgestützten Armen (LM Inv. Nr. 1407)

Egon Schiele, Neugeborenes mit angezogenen Beinen (LM Inv. Nr. 1410)

Egon Schiele, Selbstbildnis in dramatischer Pose (LM Inv. Nr. 1430)

Egon Schiele, Nackte mit überkreuzten Armen (LM Inv. Nr. 1442)

Egon Schiele, Mädchen mit hochgeschlagenem Rock (LM Inv. Nr. 1443)

Egon Schiele, Hockende mit erhobenem rechten Arm

und gespreizten Beinen (LM Inv. Nr. 2333)

Egon Schiele, Liegende mit hochgeschlagenem Rock (LM Inv. Nr. 2336)

Egon Schiele, Mädchen mit hochgeschobenem Rock (LM Inv. Nr. 2344)

Egon Schiele, Liegende nackte Schwangere (LM Inv. Nr. 2349)

Egon Schiele, Straßenecke (LM Inv. Nr. 2361)

Egon Schiele, Sich umarmendes Paar (LM Inv. Nr. 2364)

Egon Schiele, Landschaft bei Langen am Arlberg (LM Inv. Nr. 3665)

Egon Schiele, Adele Harms in Unterwäsche, sitzend (LM Inv. Nr. 3668)

Egon Schiele, Edith und Egon in Umarmung (LM Inv. Nr. 3670)

Dossier „LM Inv. Nr. 1382, 1396, 1407, 1410, 1430, 1442, 1443,
2333, 2336, 2344, 2349, 2361, 2364, 3665, 3668, 3670“

Provenienzforschung bm:ukk - LMP

MMag. Dr. Michael Wladika

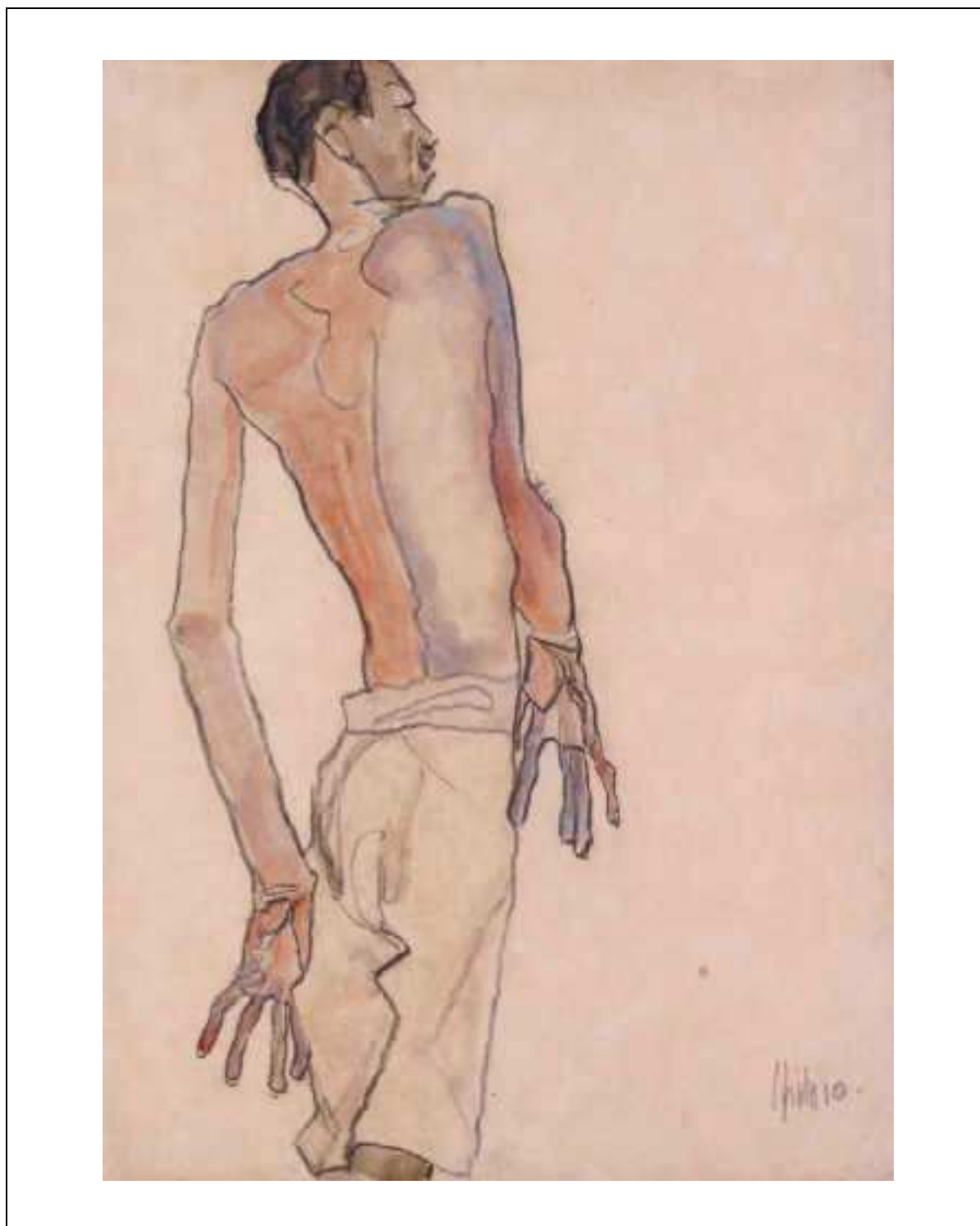
11. April 2012

Inhaltsverzeichnis

Provenienzzangaben in der Provenienzdatenbank der Leopold Museum	
Privatstiftung und in den Werkverzeichnissen zu Egon Schiele	S. 3
A) Zu den Blättern	S. 48
B) Nachlass Egon Schiele	S. 58
C) Melanie Schuster, geb. Schiele	S. 61
D) Rudolf Leopold	S. 64
E) Der Vertrag Rudolf Leopolds mit Melanie Schuster	S. 65
F) Der Prozess Melanie Schuster gegen Rudolf Leopold	S. 66
G) Bildautopsie	S. 69

Provenienzen zu 16 Blättern von Egon Schiele:

1.)



Eigentümer	Leopold Museum, Wien, Inv. 1382
Inventar Nr.	LM 1382
Künstler	Egon Schiele (Tulln 1890 - 1918 Wien)
Titel / Objektbez.	Männlicher Halbakt in Rückenansicht
Datierung	1910
Material / Technik	Schwarze Kreide, Gouache auf Papier
Maße	45,3 x 32,3 cm
Signatur	Sign. u. dat. re. u.: Schiele 10.

**1.) Egon Schiele, Männlicher Halbakt in Rückenansicht, 1910, Sign. und dat. re. u.:
Schiele 1910, schwarze Kreide, Gouache auf Papier, 45,3 x 32,3 cm, LM Inv. Nr. 1382**

Provenienzangaben der Leopold Museum Privatstiftung:

„1919 Nachlass Egon Schiele, Wien;

1919 Melanie Schuster, geb. Schiele (1886 – 1974)
(Schwester von Egon Schiele) (Erbschaft) Wien;

vor 1972 Privatsammlung Rudolf Leopold, Wien;

1994 Leopold Museum (Stiftung), Wien.“

**Provenienzangaben bei Rudolf Leopold, Egon Schiele. Gemälde Aquarelle
Zeichnungen, Salzburg 1972:**

(keine Provenienzangaben; nicht im Verzeichnis)

**Provenienzangaben bei Rudolf Leopold, Egon Schiele, Die Sammlung Leopold, Wien
1995:**

(keine Provenienzangaben; wird nicht angeführt)

**Provenienzangaben bei Jane Kallir, Egon Schiele: The Complete Works, 1998¹, D 645a
(page 666):**

„D 645a

Semi-Nude Male, Back View

Männlicher Halbakt in Rückenansicht

Gouache and black crayon.

Signed and dated, lower right.

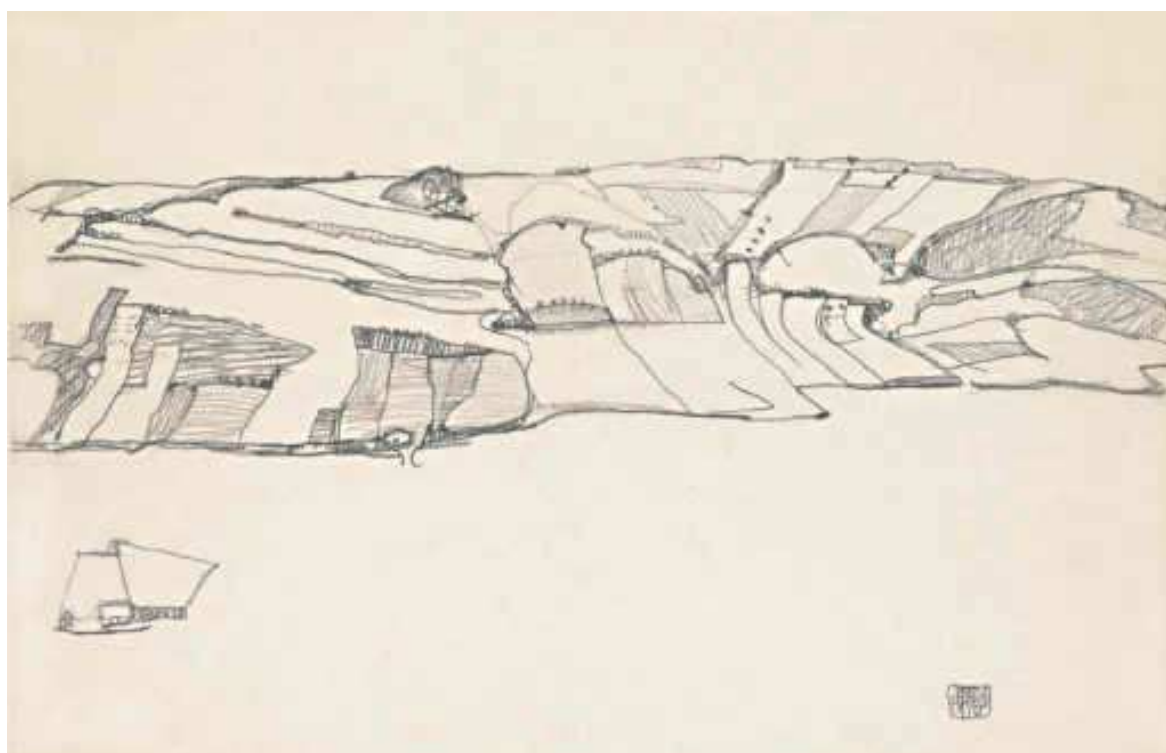
17 5/8 x 11 7/8“ (44,8 x 30,2 cm).

Leopold Museum, Vienna; Inv. 1382

(sonst keine weiteren Provenienzangaben)

¹ Jane Kallir, Egon Schiele: The Complete Works. Including a Biography and a Catalogue Raisonné, New York 1998. Im folgenden Kallir 1998 bezeichnet.

2.)



Eigentümer	Leopold Museum, Wien, Inv. 1396
Inventar Nr.	LM 1396
Künstler	Egon Schiele (Tulln 1890 - 1918 Wien)
Titel / Objektbez.	Felderlandschaft
Datierung	1914
Material / Technik	Bleistift auf Papier
Maße	30,9 x 47,9 cm
Signatur	Sign. u. dat. re. u.: EGON SCHIELE 1914

2.) Egon Schiele, Felderlandschaft, 1914, Sign. und dat. re. u.: EGON SCHIELE 1914, Bleistift auf Papier, 30,9 x 47,9 cm, LM Inv. Nr. 1396

Provenienzzangaben der Leopold Museum Privatstiftung:

„1919 Nachlass Egon Schiele, Wien;

1919 Melanie Schuster, geb. Schiele (1886 – 1974)

(Schwester von Egon Schiele) (Erbschaft) Wien;

vor 1972 Privatsammlung Rudolf Leopold, Wien;

1994 Leopold Museum (Stiftung), Wien.“

Provenienzzangaben bei Rudolf Leopold, Egon Schiele. Gemälde Aquarelle Zeichnungen, Salzburg 1972, Tafel 164, S. 360:

„Tafel 164

Felderlandschaft, Bleistift, 1914 ...“

(keine Provenienzzangaben)

Provenienzzangaben bei Rudolf Leopold, Egon Schiele, Die Sammlung Leopold, Wien 1995, Nr. 112, S. 236:

“Nr. 112

Felderlandschaft 1914

Bleistift auf Papier,

32 x 48,5 cm

Sign. rechts unten: EGON SCHIELE 1914

Leopold Museum Inv. 1396

Provenienz:

Nachlass Egon Schiele, Wien;

Melanie Schuster, Wien;

Rudolf Leopold, Wien.

Literatur:

Leopold, 1972, Taf. 164; K 1679.

Ausstellungen:

Japan 1991/92.“

**Provenienzangaben bei Jane Kallir, Egon Schiele: The Complete Works, 1998, D 1679
(page 544):**

„D 1679

Landscape with Fields

Felderlandschaft

Pencil. Signed and dated, lower right.

12 5/8 x 19 1/8" (32 x 48,5 cm)

Literature: Leopold, 1972, pl. 164”

(keine Provenienzangaben)

3.)



Eigentümer	Leopold Museum, Wien, Inv. 1407
Inventar Nr.	LM 1407
Künstler	Egon Schiele (Tulln 1890 - 1918 Wien)
Titel / Objektbez.	Auf dem Bauch Liegende mit aufgestützten Armen
Datierung	1913
Material / Technik	Bleistift auf Papier
Maße	29,8 x 45,4 cm
Signatur	Sign. u. dat. re. u.: EGON SCHIELE 1913

3.) Egon Schiele, Auf dem Bauch Liegende mit aufgestützten Armen (Leopold 1995: Liegende in Unterwäsche, sich aufstützend; Kallir 1998: Liegende Frau im Unterkleid, sich aufstützend), 1913, Sign. und dat. re. u.: EGON SCHIELE 1913, Bleistift auf Papier, 29,8 x 45,4 cm, LM Inv. Nr. 1407

Provenienzangaben der Leopold Museum Privatstiftung:

„1919 Nachlass Egon Schiele, Wien;

1919 Melanie Schuster, geb. Schiele (1886 – 1974)
(Schwester von Egon Schiele) (Erbschaft) Wien;

vor 1972 Privatsammlung Rudolf Leopold, Wien; (1)

(1) Mündliche Auskunft Rudolf Leopold;

1994 Leopold Museum (Stiftung), Wien.“

Provenienzangaben bei Rudolf Leopold, Egon Schiele. Gemälde Aquarelle Zeichnungen, Salzburg 1972:

(keine Provenienzangaben; nicht im Verzeichnis)

Provenienzangaben bei Rudolf Leopold, Egon Schiele, Die Sammlung Leopold, Wien 1995, Nr. 98, S. 208:

“Nr. 98

Liegende in Unterwäsche, sich aufstützend 1913

Bleistift auf Papier,

29,5 x 45,5 cm

Sign. rechts unten: EGON SCHIELE 1913

Leopold Museum Inv. 1407

Provenienz:

Nachlass Egon Schiele, Wien;

Melanie Schuster, Wien;

Rudolf Leopold, Wien.

Literatur:

K 1365.

Ausstellungen:

Salzburg 1968;

Japan 1991/92.“

**Provenienzangaben bei Jane Kallir, Egon Schiele: The Complete Works,1998, D 1365
(page 506):**

„D 1365

Reclining Woman in Underwear, Leaning on Elbow

Liegende Frau im Unterkleid, sich aufstützend

Pencil. Signed and dated, lower right.

Estate stamp verso.

11 5/8 x 17 7/8“ (29,5 x 45,5 cm).

Private Collection

Exhibitions:

*Salzburg, 1968, no. 35“

4.)



Eigentümer	Leopold Museum, Wien, Inv. 1410
Inventar Nr.	LM 1410
Künstler	Egon Schiele (Tulln 1890 - 1918 Wien)
Titel / Objektbez.	Neugeborenes mit angezogenen Beinen
Datierung	1910
Material / Technik	Schwarze Kreide und Gouache auf Papier
Maße	29 x 43 cm
Signatur	Sign. li. u.: S (hochformatig)

4.) Egon Schiele, Neugeborenes mit angezogenen Beinen (Leopold 1972: Säugling mit angezogenen Knien (auf der linken Seite liegend); Leopold 1995: Neugeborenes mit angezogenen Knien), 1910, Sign. li. u.: S (hochformatig), schwarze Kreide und Gouache auf Papier (Leopold 1972: schwarze Kreide, Aquarell und Deckfarben), 29 x 43 cm, LM Inv. Nr. 1410

Provenienzangaben der Leopold Museum Privatstiftung:

„1919 Nachlass Egon Schiele, Wien;

1919 Melanie Schuster, geb. Schiele (1886 – 1974)
(Schwester von Egon Schiele) (Erbschaft) Wien;

vor 1972 Privatsammlung Rudolf Leopold, Wien;

1994 Leopold Museum (Stiftung), Wien.“

Provenienzangaben bei Rudolf Leopold, Egon Schiele. Gemälde Aquarelle Zeichnungen, Salzburg 1972, Tafel 37, S. 98f.:

„Tafel 37

Säugling mit angezogenen Knien
(auf der linken Seite liegend),
schwarze Kreide, Aquarell und Deckfarben, 1910“

(keine Provenienzangaben)

Provenienzangaben bei Rudolf Leopold, Egon Schiele, Die Sammlung Leopold, Wien 1995, Nr. 23, S. 56:

“Nr. 23

Neugeborenes mit angezogenen Knien 1910

Schwarze Kreide, Aquarell und Deckfarben auf Papier,
29 x 43 cm

Sign. links unten: S

Leopold Museum Inv. 1410

Provenienz:

Nachlass Egon Schiele, Wien;

Melanie Schuster, Wien;

Rudolf Leopold, Wien.

Literatur:

Leopold, 1972, Taf. 37;

K 387.

Ausstellungen:

Wien, 1919;

Innsbruck, 1963;

Japan 1991/92.“

Provenienzangaben bei Jane Kallir, Egon Schiele: The Complete Works, 1998, D 387

(page 392):

„D 387

Infant with Bent Knees, Lying on His Left Side

Säugling mit angezogenen Knien, auf der linken Seite liegend

Gouache, watercolour, and black crayon.

Initialed „S“, lower left (as vertical).

11 3/8 x 16 7/8“ (29 x 43 cm)

Exhibitions:

*Vienna, 1919, no. 21, 22, or 23;

*Innsbruck, 1963, no. 24

Literature:

Leopold, 1972, pl. 37 ...“

(keine Provenienzangaben)

5.)



Eigentümer	Leopold Museum, Wien, Inv. 1430
Inventar Nr.	LM 1430
Künstler	Egon Schiele (Tulln 1890 - 1918 Wien)
Titel / Objektbez.	Selbstbildnis in dramatischer Pose
Datierung	1914
Material / Technik	Bleistift auf Papier
Maße	47,5 x 30,8 cm
Signatur	Sign. u. dat. re. u.: EGON SCHIELE 1914

5.) Egon Schiele, Selbstbildnis in dramatischer Pose (Leopold 1972: Selbstbildnis in Pose; Kallir 1998: Selbstbildnis mit erhobenem Arm), 1914, Sign. u. dat. re. u.: EGON SCHIELE 1914, Bleistift auf Papier, 47,5 x 30,8 cm, LM Inv. Nr. 1430

Provenienzangaben der Leopold Museum Privatstiftung:

„1919 Nachlass Egon Schiele, Wien;

1919 Melanie Schuster, geb. Schiele (1886 – 1974)

(Schwester von Egon Schiele) (Erbschaft) Wien;

vor 1972 Privatsammlung Rudolf Leopold, Wien;

1994 Leopold Museum (Stiftung), Wien.“

Provenienzangaben bei Rudolf Leopold, Egon Schiele. Gemälde Aquarelle Zeichnungen, Salzburg 1972, Tafel 153, S. 338:

„Tafel 153

Selbstbildnis in Pose,

Bleistift, 1914“

(keine Provenienzangaben)

Provenienzangaben bei Rudolf Leopold, Egon Schiele, Die Sammlung Leopold, Wien 1995, Nr. 105, S. 223:

“Nr. 105

Selbstbildnis in Pose 1914

Bleistift auf Papier,

47,7 x 31 cm

Sign. rechts unten: EGON SCHIELE 1914

Leopold Museum Inv. 1430

Provenienz:

Nachlass Egon Schiele, Wien;

Melanie Schuster, Wien;
Rudolf Leopold, Wien.

Literatur:

Breicha/Fritsch, 1964; Weiermair, 1968;
Leopold, 1972, Taf. 153;
K 1660.

Ausstellungen:

Amsterdam, 1956;
München, 1975;
Japan 1991/92.“

**Provenienzangaben bei Jane Kallir, Egon Schiele: The Complete Works, 1998, D 1660
(page 542):**

„D 1660

Self-Portrait with Raised Arm

Selbstbildnis mit erhobenem Arm

Pencil. Signed and dated, lower right.

18 3/4 x 12 1/4“ (47,7 x 31 cm)

Exhibitions:

Amsterdam, 1956, no. 234, ill.;

Munich, 1975, no. 206, ill.

Literature:

Breicha/Fritsch, 1964, p. 134;

Peter Weiermair, ed., Egon Schiele: Schriften und Zeichnungen
(Innsbruck, 1968), p. 4;

Leopold, 1972, pl. 153;

Barbara Leuner, Psychoanalyse und Kunst (Cologne, 1976), fig. 63 ...“

6.)



Eigentümer	
Inventar Nr.	LM 1442
Künstler	Egon Schiele (Tulln 1890 - 1918 Wien)
Titel / Objektbez.	Nackte mit überkreuzten Armen
Datierung	1913
Material / Technik	Bleistift auf Papier
Maße	46,7 x 26,9 cm
Signatur	Nachlass-Stempel re. u.

6.) Egon Schiele, Nackte mit überkreuzten Armen (Kallir 1998: Akt mit verschränkten Armen), 1913, n. sign. n. dat., Nachlassstempel re. u., Bleistift auf Papier, (RS: Skizze Frauenakt, Stehender Torso, Sign. u. dat. re. u.: EGON SCHIELE 1913) 46,7 x 26,9 cm, LM Inv. Nr. 1442

Provenienzzangaben der Leopold Museum Privatstiftung:

„1919 Nachlass Egon Schiele, Wien;

1919 Melanie Schuster, geb. Schiele (1886 – 1974)
(Schwester von Egon Schiele) (Erbschaft) Wien;

vor 1972 Privatsammlung Rudolf Leopold, Wien;

1994 Leopold Museum (Stiftung), Wien.“

Provenienzzangaben bei Rudolf Leopold, Egon Schiele. Gemälde Aquarelle Zeichnungen, Salzburg 1972, S. 276:

Rudolf Leopold bearbeitete auf Tafel 122 die Rückseite des Blattes, den Torso, wie wenn es die Vorderseite wäre und die „Nackte mit überkreuzten Armen“ als Rückseite, auf der sich auch der Nachlassstempel befindet.

„Tafel 122
Torso, Bleistift, 1913“

(keine Provenienzzangaben)

Provenienzzangaben bei Rudolf Leopold, Egon Schiele, Die Sammlung Leopold, Wien 1995, Nr. 91, S. 195:

1995 bearbeitete Rudolf Leopold wiederum die 1972 vermeintliche Rückseite „Nackte mit überkreuzten Armen“ als Vorderseite und den Torso einmal mit „auf der anderen Seite des Blattes“, an anderer Stelle als „Rückseite“.

“Nr. 91

Nackte mit überkreuzten Armen 1913

Bleistift auf Papier,

46,5 x 26,3 cm

Nachlass-Stempel rechts unten.

Rückseite: Stehender Torso,

rechtes Bein aufgestützt

Leopold Museum Inv. 1442

Provenienz:

Nachlass Egon Schiele, Wien;

Melanie Schuster, Wien;

Rudolf Leopold, Wien.

Literatur:

Breicha/Fritsch, 1964;

Leopold, 1972, S. 276;

Johnston, 1980, S. 269;

K 1337.

Ausstellungen:

Berlin, 1960;

Innsbruck, 1963;

Japan 1991/92.“

Provenienzangaben bei Jane Kallir, Egon Schiele: The Complete Works, 1998, D 1337 und D 1383 (page 504 and 509):

„D 1337

Nude with Crossed Arms

Akt mit verschränkten Armen

Pencil. Verso D 1383 (siehe unten).

18 1/4 x 10 3/8“ (46,5 x 26,5 cm)

Private collection

Provenance: Rudolf Leopold

Exhibitions:

*Innsbruck, 1963, no. 39

Literature:

Breicha/Fritsch, 1964, p. 289;

Leopold, 1972, p. 276;

William M. Johnston, Vienna Vienna (New York 1980), p. 269 ...

D 1383

Torso

Pencil. Signed and dated lower right.

Verso D 1337

18 1/4 x 10 3/8" (46,5 x 26,5 cm)

Private collection

Provenance: Rudolf Leopold

Literature:

Leopold, 1972, pl. 122"

7.)



Eigentümer	Leopold Museum, Wien, Inv. 1443
Inventar Nr.	LM 1443
Künstler	Egon Schiele (Tulln 1890 - 1918 Wien)
Titel / Objektbez.	Mädchen mit hochgeschlagenem Rock
Datierung	1911
Material / Technik	Bleistift auf Papier
Maße	47 x 30,6 cm
Signatur	Sign. u. dat. Mi. re.: EGON SCHIELE 1911

7.) Egon Schiele, Mädchen mit hochgeschlagenem Rock (Leopold 1972 und 1995: Sitzendes Mädchen mit hochgeschlagenem Rock), 1911, Sign. u. dat. Mi. re.: EGON SCHIELE 1911, Bleistift auf Papier, (RS: Inv. Nr. 2380: Aktselfbstbildnis, rechte Hand am Genitale; Kallir 1998: Aktselfbstbildnis, masturbierend) 47 x 30,6 cm, LM Inv. Nr. 1443

Provenienzangaben der Leopold Museum Privatstiftung:

„1919 Nachlass Egon Schiele, Wien;

1919 Melanie Schuster, geb. Schiele (1886 – 1974)
(Schwester von Egon Schiele) (Erbschaft) Wien;

vor 1972 Privatsammlung Rudolf Leopold, Wien;

1994 Leopold Museum (Stiftung), Wien.“

Provenienzangaben bei Rudolf Leopold, Egon Schiele. Gemälde Aquarelle Zeichnungen, Salzburg 1972, Tafel 75, S. 178:

Rudolf Leopold stellte 1972 Vorder- und Rückseite nebeneinander, daher „gleichberechtigt“, dar. Vorder- und Rückseite haben auch eigene, verschiedene Inv. Nr. (1443 und 2380).

„Tafel 75

Sitzendes Mädchen mit hochgeschlagenem Rock, Bleistift 1911
Aktselfbstbildnis, Bleistift 1911“

(keine Provenienzangaben)

Provenienzangaben bei Rudolf Leopold, Egon Schiele, Die Sammlung Leopold, Wien 1995, Nr. 58 und 59, S. 126 - 129:

“Nr. 58

Sitzendes Mädchen mit hochgeschlagenem Rock 1911

Bleistift auf Papier,
47,5 x 31 cm

Sign. Mitte rechts: EGON SCHIELE 1911

Leopold Museum Inv. 1443

Provenienz:

Nachlass Egon Schiele, Wien;

Melanie Schuster, Wien;

Rudolf Leopold, Wien.

Literatur:

Leopold, 1972, Taf. 75;

K 921.

Ausstellungen:

Japan 1991/92.

Nr. 59

Selbstakt, Hand am Genitale 1911

Bleistift auf Papier,

47,5 x 31 cm

Sign. Mitte rechts: EGON SCHIELE 1911

Leopold Museum Inv. 2380

Provenienz:

Nachlass Egon Schiele, Wien;

Melanie Schuster, Wien;

Rudolf Leopold, Wien.

Literatur:

Leopold, 1972, Taf. 75;

K 949.

Provenienzzangaben bei Jane Kallir, Egon Schiele: The Complete Works, 1998, D 921 und 949 (page 452 and 455):

„D 921

Seated Girl with Raised Skirt

Sitzendes Mädchen mit hochgeschlagenem Rock

Pencil. Signed and dated, center right

18 3/4 x 12 1/4" (47,7 x 31 cm)

Literature:

Leopold, 1972, pl. 75

(keine Provenienzangaben)

D 949

Nude Self-Portrait, Masturbating

Aktselfbstbildnis, masturbierend

Pencil. Signed and dated, center right.

Literature:

Leopold, 1972, pl. 75 ..."

(keine Provenienzangaben)

8.)



Eigentümer	
Inventar Nr.	LM 2333
Künstler	Egon Schiele (Tulln 1890 - 1918 Wien)
Titel / Objektbez.	Hockende mit erhobenem rechten Arm und gespreizten Beinen
Datierung	1914
Material / Technik	Bleistift auf Papier
Maße	48,2 x 31,1 cm
Signatur	Sign. u. dat. re. u.: EGON SCHIELE 1914

8.) Egon Schiele, Hockende mit erhobenem rechten Arm und gespreizten Beinen, 1914, Sign. u. dat. re. u.: EGON SCHIELE 1914, Bleistift auf Papier, 48,2 x 31,1 cm, LM Inv. Nr. 2333

Provenienzangaben der Leopold Museum Privatstiftung:

„1919 Nachlass Egon Schiele, Wien;

1919 Melanie Schuster, geb. Schiele (1886 – 1974)

(Schwester von Egon Schiele) (Erbschaft) Wien;

vor 1972 Privatsammlung Rudolf Leopold, Wien;

1994 Leopold Museum (Stiftung), Wien.“

Provenienzangaben bei Rudolf Leopold, Egon Schiele. Gemälde Aquarelle Zeichnungen, Salzburg 1972:

(keine Provenienzangaben; nicht im Verzeichnis)

Provenienzangaben bei Rudolf Leopold, Egon Schiele, Die Sammlung Leopold, Wien 1995:

(keine Provenienzangaben; wird nicht angeführt)

Provenienzangaben bei Jane Kallir, Egon Schiele: The Complete Works, 1998, D 1579a (Suppl. page 673):

„D 1597a

Seated Woman with Raised Right Arm and Spread Legs

Hockende mit erhobenem rechten Arm und gespreizten Beinen

Pencil. Signed and dated, lower right.

19 1/8 x 12 1/4“ (48,5 x 31,1 cm)

Leopold Museum, Vienna; Inv. 2333“

(keine Provenienzangaben)

9.)



Eigentümer	
Inventar Nr.	LM 2336
Künstler	Egon Schiele (Tulln 1890 - 1918 Wien)
Titel / Objektbez.	Liegende mit hochgeschlagenem Rock
Datierung	1912
Material / Technik	Bleistift auf Papier
Maße	29,1 x 47,9 cm
Signatur	Sign. (aufrecht) u. dat. re. u.: EGON SCHIELE 1912

9.) Egon Schiele, Liegende mit hochgeschlagenem Rock, 1912, Sign. (aufrecht) u. dat. re. u.: EGON SCHIELE 1912, Bleistift auf Papier, 29,1 x 47,9 cm, LM Inv. Nr. 2336

Provenienzangaben der Leopold Museum Privatstiftung:

„1919 Nachlass Egon Schiele, Wien;

1919 Melanie Schuster, geb. Schiele (1886 – 1974)
(Schwester von Egon Schiele) (Erbschaft) Wien;

vor 1972 Privatsammlung Rudolf Leopold, Wien;

1994 Leopold Museum (Stiftung), Wien.“

Provenienzangaben bei Rudolf Leopold, Egon Schiele. Gemälde Aquarelle Zeichnungen, Salzburg 1972:

(keine Provenienzangaben; nicht im Verzeichnis)

Provenienzangaben bei Rudolf Leopold, Egon Schiele, Die Sammlung Leopold, Wien 1995:

(keine Provenienzangaben; wird nicht angeführt)

Provenienzangaben bei Jane Kallir, Egon Schiele: The Complete Works, 1998, D 1022a (Suppl. page 668):

„D 1022a

Reclining Woman with Raised Skirt

Liegende mit hochgeschlagenem Rock

Pencil. Signed and dated, lower left (Anm. Blatt im Hochformat abgebildet)

18 7/8 x 11 1/2“ (47,9 x 29,1 cm)

Leopold Museum, Vienna; Inv. 2336“

(keine Provenienzangaben)

10.)



Eigentümer	
Inventar Nr.	LM 2344
Künstler	Egon Schiele (Tulln 1890 - 1918 Wien)
Titel / Objektbez.	Mädchen mit hochgeschobenem Rock
Datierung	1911
Material / Technik	Bleistift auf Papier
Maße	57 x 37,7 cm
Signatur	Sign. u. dat. re. u.: S.1911.

10.) Egon Schiele, Mädchen mit hochgeschobenem Rock (Leopold 1972 und Kallir 1998: Entblößte), 1911, Sign. u. dat. re. u.: S. 1911, Bleistift auf Papier, 57 x 37,7 cm, LM Inv. Nr. 2344

Provenienzzangaben der Leopold Museum Privatstiftung:

„1919 Nachlass Egon Schiele, Wien;

1919 Melanie Schuster, geb. Schiele (1886 – 1974)

(Schwester von Egon Schiele) (Erbschaft) Wien;

vor 1972 Privatsammlung Rudolf Leopold, Wien;

1994 Leopold Museum (Stiftung), Wien.“

Provenienzzangaben bei Rudolf Leopold, Egon Schiele. Gemälde Aquarelle Zeichnungen, Salzburg 1972, Taf. 70, S. 168:

„Tafel 70

Entblößte, Bleistift, 1911“

(keine Provenienzzangaben)

Provenienzzangaben bei Rudolf Leopold, Egon Schiele, Die Sammlung Leopold, Wien 1995:

(keine Provenienzzangaben; wird nicht angeführt)

Provenienzzangaben bei Jane Kallir, Egon Schiele: The Complete Works, 1998, D 860 (page 445) (Abb. Suppl. Page 682):

„D 860

Female Nude

Entblößte

Pencil. Initialed ‚S‘ and dated, lower right.

22 1/4 x 14 1/4“ (56,5 x 36,2 cm)

Literature:

Leopold, 1972, pl. 70

(keine Provenienzangaben)

11.)



Eigentümer	
Inventar Nr.	LM 2349
Künstler	Egon Schiele (Tulln 1890 - 1918 Wien)
Titel / Objektbez.	Liegende nackte Schwangere
Datierung	1910
Material / Technik	Schwarze Kreide und Gouache auf Papier
Maße	43,4 x 31 cm
Signatur	Monogr. re. u.: S.10.

11.) Egon Schiele, Liegende nackte Schwangere (Leopold 1995: Schwangere in Rot; Kallir 1998: Schwangere), 1910, Monoqr. re. u.: S. 10., Schwarze Kreide und Gouache auf Papier (Leopold 1995: Schwarze Kreide und Aquarell auf Papier), 43,4 x 31 cm, LM Inv. Nr. 2349

Provenienzangaben der Leopold Museum Privatstiftung:

„1919 Nachlass Egon Schiele, Wien;

1919 Melanie Schuster, geb. Schiele (1886 – 1974)
(Schwester von Egon Schiele) (Erbschaft) Wien;

vor 1972 Privatsammlung Rudolf Leopold, Wien;

1994 Leopold Museum (Stiftung), Wien.“

Provenienzangaben bei Rudolf Leopold, Egon Schiele. Gemälde Aquarelle Zeichnungen, Salzburg 1972:

(keine Provenienzangaben; nicht im Verzeichnis)

Provenienzangaben bei Rudolf Leopold, Egon Schiele, Die Sammlung Leopold, Wien 1995, Nr. 21, S. 52:

„Nr. 21

Schwangere in Rot 1910

Schwarze Kreide und Aquarell auf Papier,

43,3 x 31 cm

Sign. rechts unten: S. 10

Leopold Museum Inv. 2349

Provenienz:

Nachlass Egon Schiele, Wien;

Melanie Schuster, Wien;

Rudolf Leopold, Wien.

Literatur:

K 528.“

**Provenienzangaben bei Jane Kallir, Egon Schiele: The Complete Works,1998, D 528
(page 408):**

„D 528

Pregnant Woman

Schwangere

Watercolour, gouache, and black crayon.

Initialed and dated, lower right.

Estate Stamp, verso.

17 1/8 x 12 1/4“ (43,5 x 31 cm)“

(keine Provenienzangaben)

12.)



Eigentümer	
Inventar Nr.	LM 2361
Künstler	Egon Schiele (Tulln 1890 - 1918 Wien)
Titel / Objektbez.	Straßenecke
Datierung	1916
Material / Technik	Bleistift auf Papier
Maße	48,3 x 31,3 cm
Signatur	Sign. (mit schwarzer Kreide) li. u.: EGON SCHIELE 1916

**12.) Egon Schiele, Straßenecke (Krumau), 1916, Sign. (mit schwarzer Kreide) li. u.:
EGON SCHIELE 1916, Bleistift auf Papier, 48,3 x 31,3 cm, LM Inv. Nr. 2361**

Provenienzangaben der Leopold Museum Privatstiftung:

„1919 Nachlass Egon Schiele, Wien;

1919 Melanie Schuster, geb. Schiele (1886 – 1974)
(Schwester von Egon Schiele) (Erbschaft) Wien;

vor 1972 Privatsammlung Rudolf Leopold, Wien;

1994 Leopold Museum (Stiftung), Wien.“

**Provenienzangaben bei Rudolf Leopold, Egon Schiele. Gemälde Aquarelle
Zeichnungen, Salzburg 1972, Taf. 196, S. 428:**

„Tafel 196
Straßenecke (Krumau), Bleistift, 1916“

(keine Provenienzangaben)

**Provenienzangaben bei Rudolf Leopold, Egon Schiele, Die Sammlung Leopold, Wien
1995, Nr. 138, S. 286:**

„Nr. 138
Straßenecke (Krumau) 1916

Bleistift auf Papier,
48,3 x 31,3 cm
Sign. links unten: EGON SCHIELE 1916
Leopold Museum Inv. 2361

Provenienz:

Nachlass Egon Schiele, Wien;
Melanie Schuster, Wien;
Rudolf Leopold, Wien.

Literatur:

Leopold, 1972, Taf. 196;
K 1867.

Ausstellungen:

Neue Galerie, Wien, 1954;
London, 1964.“

**Provenienzangaben bei Jane Kallir, Egon Schiele: The Complete Works, 1998, D 1867
(page 566):**

„D 1867

Street Corner, Krumau

Straßenecke, Krumau

Pencil. Signed dated, lower left.

18 7/8 x 12 1/4“ (48 x 31 cm)

Provenance:

Rudolf Leopold

Exhibitions:

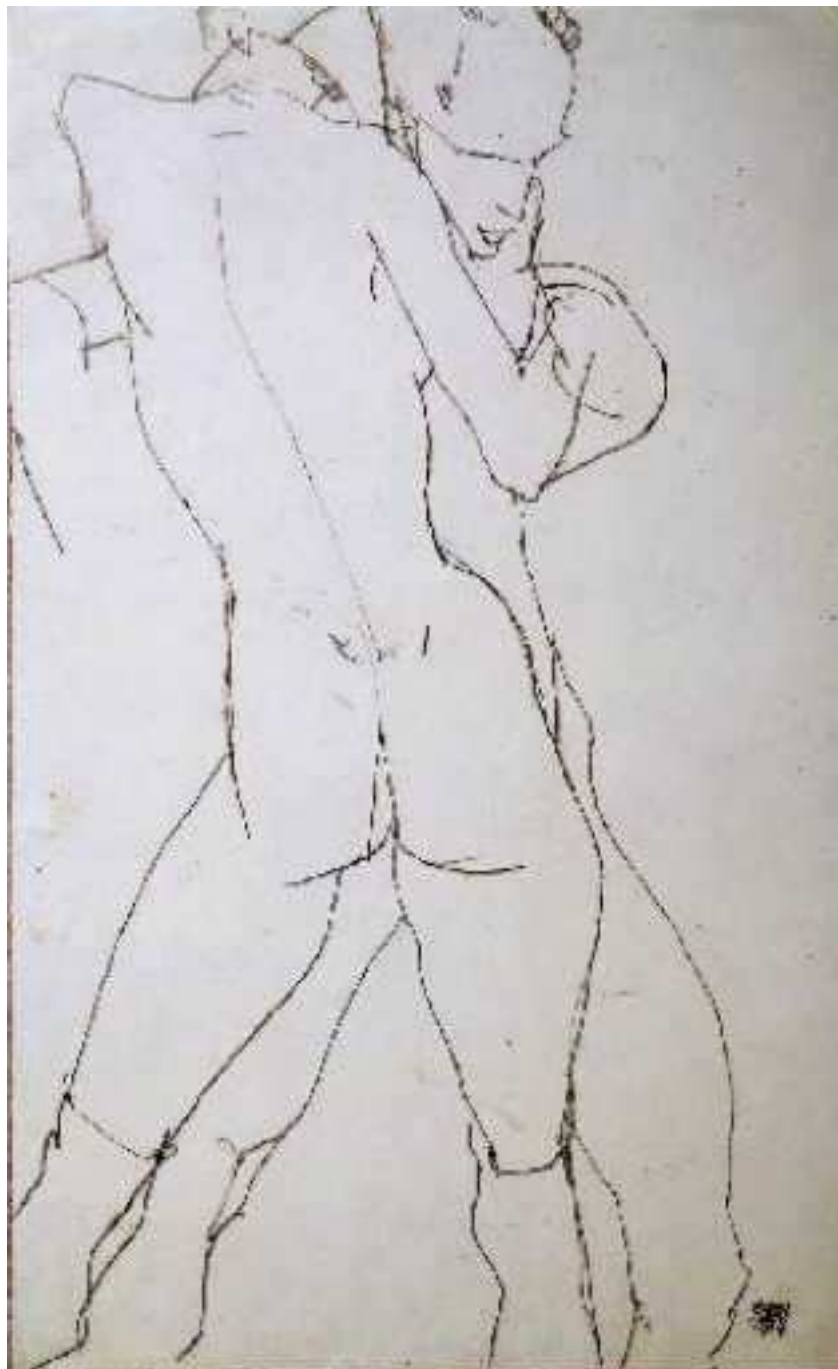
Neue Galerie, Vienna, 1954;

London, 1964, no. 114

Literature:

Leopold, 1972, pl. 196 ...“

13.)



Eigentümer	
Inventar Nr.	LM 2364
Künstler	Egon Schiele (Tulln 1890 - 1918 Wien)
Titel / Objektbez.	Sich umarmendes Paar
Datierung	1914
Material / Technik	Bleistift auf Papier
Maße	45,6 x 28,1 cm
Signatur	Sign. u. dat. re. unter: EGON SCHIELE 1914

13.) Egon Schiele, Sich umarmendes Paar (Leopold 1972 und Kallir 1998: Paar; Leopold 1995: Paar in tänzerischer Pose), 1914, Sign. u. dat. re. u.: EGON SCHIELE 1914, Bleistift auf Papier, 45,6 x 28,1 cm, LM Inv. Nr. 2364

Provenienzangaben der Leopold Museum Privatstiftung:

„1919 Nachlass Egon Schiele, Wien;

1919 Melanie Schuster, geb. Schiele (1886 – 1974)

(Schwester von Egon Schiele) (Erbschaft) Wien;

vor 1972 Privatsammlung Rudolf Leopold, Wien;

1994 Leopold Museum (Stiftung), Wien.“

Provenienzangaben bei Rudolf Leopold, Egon Schiele. Gemälde Aquarelle Zeichnungen, Salzburg 1972, Taf. 145, S. 322:

„Tafel 145

Paar, Bleistift, 1914“

(keine Provenienzangaben)

Provenienzangaben bei Rudolf Leopold, Egon Schiele, Die Sammlung Leopold, Wien 1995, Nr. 100, S. 212:

„Nr. 100

Paar in tänzerischer Pose 1914

Bleistift auf Papier,

45,6 x 28,1 cm

Sign. rechts unten: EGON SCHIELE 1914

Leopold Museum Inv. 2364

Provenienz:

Nachlass Egon Schiele, Wien;

Melanie Schuster, Wien;

Rudolf Leopold, Wien.

Literatur:

Leopold, 1972, Taf. 145;

K 1670.

Ausstellungen:

Berlin, 1960.“

**Provenienzzangaben bei Jane Kallir, Egon Schiele: The Complete Works,1998, D 1670
(page 543):**

„D 1670

Couple

Paar

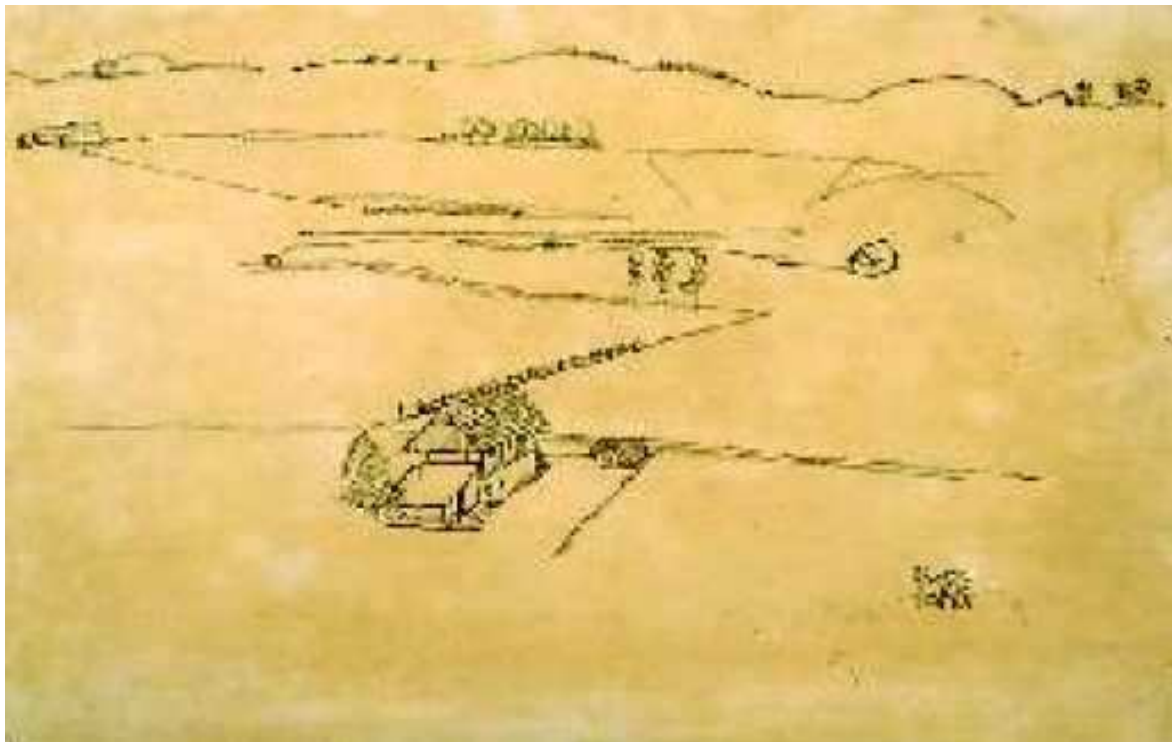
Pencil. Signed and dated, lower right.

Literature:

Leopold, 1972, pl. 145 ...“

(keine Provenienzzangaben)

14.)



Eigentümer	
Inventar Nr.	LM 3665
Künstler	Egon Schiele (Tulln 1890 - 1918 Wien)
Titel / Objektbez.	Landschaft bei Langen am Arlberg
Datierung	1913
Material / Technik	Bleistift auf Papier
Maße	31 x 48 cm
Signatur	Sign. u. dat. re. u.: EGON SCHIELE 1913

14.) Egon Schiele, Landschaft bei Langen am Arlberg, 1913, Sign. u. dat. re. u.: EGON SCHIELE 1913, Bleistift auf Papier, 31 x 48 cm, LM Inv. Nr. 3665

Provenienzzangaben der Leopold Museum Privatstiftung:

„1919 Nachlass Egon Schiele, Wien;

1919 Melanie Schuster, geb. Schiele (1886 – 1974)

(Schwester von Egon Schiele) (Erbschaft) Wien;

vor 1972 Privatsammlung Rudolf Leopold, Wien;

1994 Leopold Museum (Stiftung), Wien.“

Provenienzzangaben bei Rudolf Leopold, Egon Schiele. Gemälde Aquarelle Zeichnungen, Salzburg 1972:

(keine Provenienzzangaben; nicht im Verzeichnis)

Provenienzzangaben bei Rudolf Leopold, Egon Schiele, Die Sammlung Leopold, Wien 1995:

(keine Provenienzzangaben; wird nicht angeführt)

Provenienzzangaben bei Jane Kallir, Egon Schiele: The Complete Works, 1998, D 1476a (Suppl. page 673):

„D 1476a

Landscape near Langen on the Arlberg

Landschaft bei Langen am Arlberg

Pencil. Signed and dated, possibly by another hand, lower right.

Estate stamp, verso.

12 1/4 x 18 7/8“ (31 x 48 cm)

Leopold Museum, Vienna; Inv. 3665“

15.)



Eigentümer	
Inventar Nr.	LM 3668
Künstler	Egon Schiele (Tulln 1890 - 1918 Wien)
Titel / Objektbez.	Adele Harms in Unterwäsche, sitzend
Datierung	1915
Material / Technik	Bleistift auf Papier
Maße	48,3 x 31,2 cm
Signatur	Sign. u. dat. Mi. u.: EGON SCHIELE 1915

15.) Egon Schiele, Adele Harms in Unterwäsche, sitzend (Leopold 1972 und Kallir 1998: Sitzende mit Strumpfbändern (Edith Schiele)), 1915, Sign. u. dat. Mi. u.: EGON SCHIELE 1915, Bleistift auf Papier, 48,3 x 31,2 cm, LM Inv. Nr. 3668

Provenienzzangaben der Leopold Museum Privatstiftung:

„1919 Nachlass Egon Schiele, Wien;

1919 Melanie Schuster, geb. Schiele (1886 – 1974)

(Schwester von Egon Schiele) (Erbschaft) Wien;

vor 1972 Privatsammlung Rudolf Leopold, Wien;

1994 Leopold Museum (Stiftung), Wien.“

Provenienzzangaben bei Rudolf Leopold, Egon Schiele. Gemälde Aquarelle Zeichnungen, Salzburg 1972, Taf. 177, S. 386:

„Tafel 177

Sitzende mit Strumpfbändern (Edith Schiele),

Bleistift, 1915“

(keine Provenienzzangaben)

Provenienzzangaben bei Rudolf Leopold, Egon Schiele, Die Sammlung Leopold, Wien 1995:

(keine Provenienzzangaben; wird nicht angeführt)

Provenienzzangaben bei Jane Kallir, Egon Schiele: The Complete Works, 1998, D 1749 (page 552):

„D 1749

Seated Woman with Garters (Edith Schiele)

Sitzende mit Strumpfbändern (Edith Schiele)

Pencil. Signed and dated, lower center.

Literature: Leopold, 1972, pl. 177“

16.)



Eigentümer	Leopold Museum, Wien, Inv. 3670
Inventar Nr.	LM 3670
Künstler	Egon Schiele (Tulln 1890 - 1918 Wien)
Titel / Objektbez.	Edith und Egon in Umarmung
Datierung	1915
Material / Technik	Bleistift auf Papier
Maße	49,4 x 36,8 cm
Signatur	Sign. u. dat. re. u.: EGON SCHIELE 1915

16.) Egon Schiele, Edith und Egon in Umarmung (Leopold 1972 und Kallir 1998: Edith Schiele, ihren Mann umarmend), 1915, Sign. u. dat. re. u.: EGON SCHIELE 1915, Bleistift auf Papier, 49,4 x 36,8 cm, LM Inv. Nr. 3670

Provenienzangaben der Leopold Museum Privatstiftung:

„1919 Nachlass Egon Schiele, Wien;

1919 Melanie Schuster, geb. Schiele (1886 – 1974)

(Schwester von Egon Schiele) (Erbschaft) Wien;

vor 1972 Privatsammlung Rudolf Leopold, Wien;

1994 Leopold Museum (Stiftung), Wien.“

Provenienzangaben bei Rudolf Leopold, Egon Schiele. Gemälde Aquarelle Zeichnungen, Salzburg 1972, Taf. 187, S. 406:

„Tafel 187

Edith Schiele, ihren Mann umarmend,

Bleistift, 1915“

(keine Provenienzangaben)

Provenienzangaben bei Rudolf Leopold, Egon Schiele, Die Sammlung Leopold, Wien 1995:

(keine Provenienzangaben; wird nicht angeführt)

Provenienzangaben bei Jane Kallir, Egon Schiele: The Complete Works, 1998, D 1789 (page 557):

„D 1789

Edith Schiele Embracing Her Husband

Edith Schiele, ihren Mann umarmend

Pencil. Signed and dated, lower right.

Literature:

Leopold, 1972, pl. 187;
Vergo, 1975, fig. 211 ...“

A) Zu den Blättern

ad 1.) Männlicher Halbakt in Rückenansicht (LM Inv. Nr. 1382)

Laut der Provenienzdatenbank der Leopold Museum Privatstiftung hat sich das Blatt zunächst im Nachlass von Egon Schiele befunden, ehe es in das Eigentum von Melanie Schuster, der Schwester von Egon Schiele, übergang. Für den Nachlass spricht der Nachlassstempel, der auf der Rückseite des Blattes angebracht ist (siehe Bildautopsie). Das Blatt wurde weder in das Werkverzeichnis von Rudolf Leopold aus dem Jahre 1972 noch in jenes aus dem Jahre 1995 aufgenommen. Es ist auffallend, dass sich viele Blätter mit den Provenienzangaben der Leopold Museum Privatstiftung „Nachlass Schiele – Melanie Schuster – Rudolf Leopold“ erst im Supplement des Catalogues Raisonné von Jane Kallir 1998 finden. Eine Erklärung dafür bietet Jane Kallir selbst in ihrer Einleitung: Da sich die drei Sammlungen Leopold, Peschka und Sabarsky 1990 bei der Erstausgabe noch „in Bewegung“ befanden², konnten sie damals noch nicht mit allen Informationen angeführt werden, was in der Ausgabe 1998 eben im Anhang nachgeholt wurde. Im Supplement ist das gegenständliche Blatt dafür nur mit der Provenienzangabe „Leopold Museum, Vienna“ und der Inventarnummer versehen.

Mangels einer Aufnahme in die Werkverzeichnisse von Rudolf Leopold und der sehr verkürzten Wiedergabe im Supplement des Catalogues Raisonné konnte nicht festgestellt werden, ob das Blatt jemals auf einer Ausstellung zu sehen gewesen ist.

ad 2.) Felderlandschaft (LM Inv. Nr. 1396)

Das Blatt „Felderlandschaft“ wird in allen relevanten Werkverzeichnissen angeführt: Neben der Provenienzdatenbank der Leopold Museum Privatstiftung erwähnte es Rudolf Leopold in seinem Werkverzeichnis 1972, ohne Provenienzen anzugeben, und im Werkverzeichnis der Sammlung Leopold 1995, mit Provenienzangaben. Laut diesen Angaben hat sich das Blatt zunächst im Nachlass von Egon Schiele befunden, ehe es in das Eigentum von Melanie Schuster und von ihr in jenes von Rudolf Leopold übergegangen ist. Diese Angaben decken sich mit den Angaben in der Provenienzdatenbank der Leopold Museum Privatstiftung. Für den Nachlass Egon Schieles spricht der Nachlassstempel, der auf der Rückseite des Blattes

² 1994 wurde die Sammlung Leopold I der Leopold Museum Privatstiftung einverleibt; 1996 starb Serge Sabarsky; 1997 Anton Peschka jr.

angebracht ist (siehe Bildautopsie). Jane Kallir erwähnte in ihrem Catalogue Raisonné 1998 zwar das Blatt, machte dazu aber keine Provenienzzangaben.

Das Blatt war laut den Angaben von Rudolf Leopold 1995 erst 1991/92 auf einer Ausstellung in Japan erstmals zu sehen.

ad 3.) Auf dem Bauch Liegende mit aufgestützten Armen (LM Inv. Nr. 1407)

Die Provenienzzangaben der Leopold Museum Privatstiftung werden diesmal durch die Angabe einer mündlichen Auskunft von Rudolf Leopold, dass er das Blatt vor 1972 von Melanie Schuster erworben habe, gestützt. Ansonsten wird die Eigentümerkette Nachlass Egon Schiele – Melanie Schuster – Rudolf Leopold angegeben. Diese Provenienzzangaben decken sich mit jenen im Werkverzeichnis der Sammlung Leopold aus dem Jahre 1995. Für den Nachlass Egon Schiele spricht der Nachlassstempel, der auf der Rückseite des Blattes angebracht ist (siehe Bildautopsie). In das Werkverzeichnis von Rudolf Leopold aus dem Jahre 1972 fand die „Auf dem Bauch Liegende mit aufgestützten Armen“ keine Aufnahme. Jane Kallir nannte 1998 als einzige Provenienz „Private Collection“, was insofern auffällig ist, als sie sonst Rudolf Leopold in der Regel anführt.

Das Blatt war als eines von 45 Werken auf der Ausstellung des Salzburger Museums Carolino Augusteum „Egon Schiele: Gemälde, Aquarelle, Zeichnungen“, zu der Rudolf Leopold den Text verfasst hat, vom Juli bis August 1968 erstmals zu sehen. Jane Kallir, die diese Ausstellung ebenfalls angab, nannte dabei die Kat. Nr. 35 „Liegende Frau im Unterkleid, sich aufstützend, 1913“, war sich aber nicht ganz sicher („*“), obwohl das Entstehungsjahr und die Maßangaben, die im Katalog angegeben wurden, mit dem gegenständlichen Blatt übereinstimmen. Im Katalog wurde als Provenienz „Privatbesitz“ vermerkt.³ Laut den Angaben von Rudolf Leopold 1995 war das Blatt auch in Japan 1991/92 ausgestellt.

³ Egon Schiele. Gemälde Aquarelle Zeichnungen, Eine Ausstellung des Kulturamtes der Stadt Salzburg und des Salzburger Museums Carolino Augusteum im Museumspavillon des Mirabellgartens Juli – August 1968, Kat. Nr. 35, o. S. Die leihgebenden Museen wurden namentlich mit der Inv. Nr. des Objekts angeführt, während private Leihgeber stets nur mit „Privatbesitz“ ausgewiesen wurden.

ad 4.) Neugeborenes mit angezogenen Beinen (LM Inv. Nr. 1410)

Zur Signatur des Blattes (links unten; hochformatig) vermerkte Rudolf Leopold 1972 folgendes: „... Die Stellung des Monogramms würde ein Hochformat nahelegen, doch widerspricht sie dem Charakter der Arbeit. Der Grund für eine solcherart angebrachte Signatur war folgender: Die führenden Wiener Sezessionisten bevorzugten bei ihrer Darstellung das Quadrat und das hohe Rechteck. Die Mehrzahl von Schieles Blättern sind von vornherein Hochformate. Seine Eigenart war es aber, auch als Querformate angeführte Arbeiten des öfteren – und das bis zu seinem Tode – nachträglich so zu signieren, als wären sie hochformatig ...“⁴

Das Blatt „Neugeborenes mit angezogenen Beinen“ wird in allen relevanten Werkverzeichnissen angeführt: Neben der Provenienzdatenbank der Leopold Museum Privatstiftung erwähnte es Rudolf Leopold in seinem Werkverzeichnis 1972, ohne Provenienzen anzugeben, und im Werkverzeichnis der Sammlung Leopold 1995, mit Provenienzangaben. Laut diesen Angaben hat sich das Blatt zunächst im Nachlass von Egon Schiele befunden, ehe es in das Eigentum von Melanie Schuster und von ihr in jenes von Rudolf Leopold übergegangen ist. Diese Angaben decken sich mit den Angaben in der Provenienzdatenbank der Leopold Museum Privatstiftung. Für den Nachlass Egon Schieles spricht der Nachlassstempel, der auf der Rückseite des Blattes angebracht ist (siehe Bildautopsie). Jane Kallir erwähnte in ihrem Catalogue Raisonné 1998 zwar das Blatt, machte dazu aber keine Provenienzangaben.

Das Blatt war schon sehr früh zu sehen gewesen, und zwar bereits im April 1919 – ein halbes Jahr nach Schieles Tod – in der Kunsthandlung Gustav Nebehay. In der Ausstellung „Die Zeichnung: Egon Schiele“ wurden insgesamt 162 Papierarbeiten Schieles gezeigt. Da jedoch drei Blätter mit Säuglingen zu sehen waren und diese im Katalog mit den Nummern 21, 22 und 23 – jeweils mit „Neugeborenes Kind. Kohle und Aquarell. 45 x 31 cm. Signiert S.“ - angegeben wurden, war sich auch Jane Kallir nicht sicher, welches nun das Blatt „Neugeborenes mit angezogenen Beinen“ gewesen ist. Im Katalog wurden keine Provenienzangaben gemacht.⁵ In Innsbruck 1963 war das Blatt ebenfalls ausgestellt und im Katalog unter Nr. 24 als „Neugeborenes, Aquarell und Kreide, 29 x 43 cm⁶, signiert S., um 1910“ verzeichnet worden. Es wurden ebenfalls keine Provenienzen angegeben.⁷ Rudolf

⁴ Rudolf Leopold, Egon Schiele. Gemälde Aquarelle Zeichnungen, Salzburg 1972, S. 98.

⁵ Die Zeichnung, Heft 1/April 1919, Egon Schiele, Gustav Nebehay, Kunsthandlung, Wien 1., Hotel Bristol Altes Haus, Kat. Nr. 21, 22 und 23, o.S.

⁶ Die Maße wurden daher einmal als Querformat (Nebehay 1919) und einmal als Hochformat (Innsbruck 1963) angegeben.

⁷ Egon Schiele. Tiroler Landesmuseum Ferdinandeum Innsbruck, Mai bis Juli 1963, Kat. Nr. 24, S. 13.

Leopold erwähnte noch in seinem Werkverzeichnis der Sammlung 1995 die Ausstellung in Japan 1991/92, auf der das Blatt zu sehen war.

ad 5.) Selbstbildnis in dramatischer Pose (LM Inv. Nr. 1430)

Auch dieses Blatt wurde in allen relevanten Werkverzeichnissen zu Egon Schiele angeführt: Neben der Provenienzenbank der Leopold Museum Privatstiftung erwähnte es Rudolf Leopold in seinem Werkverzeichnis 1972, ohne Provenienzen anzugeben, und im Schiele-Werkverzeichnis der Sammlung Leopold 1995, mit Provenienzanangaben. Laut diesen Angaben hat sich das Blatt zunächst im Nachlass von Egon Schiele befunden, ehe es in das Eigentum von Melanie Schuster und von ihr in jenes von Rudolf Leopold übergegangen ist. Diese Angaben decken sich mit den Angaben in der Provenienzenbank der Leopold Museum Privatstiftung. Für den Nachlass Egon Schieles spricht der Nachlassstempel, der auf der Rückseite des Blattes angebracht ist (siehe Bildautopsie). Jane Kallir erwähnte in ihrem Catalogue Raisonné 1998 zwar das Blatt, machte dazu aber keine Provenienzanangaben.

Das Blatt war 1956 in Amsterdam, 1975 in München und 1991/92 in Japan zu sehen gewesen: Im Katalog zur Ausstellung „Kunst uit Oostenrijk“ vom 16. November bis 16. Dezember 1956 wurde das Blatt zwar unter der Kat. Nr. 234 als „Zelfportret, 1912, potlood 50 x 29“ angeführt, er enthält aber keine Provenienzanangaben. Im Katalog zur Ausstellung im Haus der Kunst in München vom 22. Februar bis 11. Mai 1975 wurde das Blatt unter der Kat. Nr. 206 als „Selbstbildnis in Pose“ angegeben. Als Provenienz wurde „Sammlung Dr. Rudolf Leopold, Wien“, angeführt.

ad 6.) Nackte mit überkreuzten Armen (LM Inv. Nr. 1442)

Dieses Blatt weist auf der einen Seite die „Nackte mit überkreuzten Armen“ aus dem Jahre 1913 und auf der anderen Seite eine stehenden weiblichen Torso aus demselben Jahr auf. Bemerkenswerterweise bearbeitete Rudolf Leopold in seinem Werkverzeichnis 1972 den Torso als Vorderseite und die „Nackte mit überkreuzten Armen“ als Rückseite, auf der sich auch rechts unten der Nachlassstempel befindet, was zumindest den Schluss zulässt, dass diejenige – mit ziemlicher Sicherheit Melanie Schuster –, die den Nachlassstempel anbrachte, dies ebenso gesehen hat. Im Schiele-Werkverzeichnis zur Sammlung Leopold aus dem Jahre 1995 vertauschte Rudolf Leopold hingegen Vorder- und Rückseite, sodass

für ihn nun die „Nackte mit überkreuzten Armen“ als Vorderseite galt. Jedenfalls wurde diese Seite in einer Ausstellung in Innsbruck 1963 unter Nr. 39 gezeigt (siehe unten). In der Provenienzdatenbank der Leopold Museum Privatstiftung wurde die Eigentümerkette Nachlass Egon Schiele – Melanie Schuster – Rudolf Leopold angegeben, was sich auch mit den Angaben im Werkverzeichnis 1995 deckt – im Werkverzeichnis 1972 wurde die Provenienz des Blattes nicht angegeben. Jane Kallir vergab 1998 für Vorder- und Rückseite zwei jeweils korrespondierende Nummern (D 1337 und D 1338). Sie gab sowohl „Private Collection“ unterhalb der Maßangaben des Blattes als auch unter Provenienz Rudolf Leopold an.

In der „Graphikausstellung der Wiener Secession in Berlin 1960“ in der Hochschule für bildende Künste Berlin-Charlottenburg war das Blatt „Nackte mit überkreuzten Armen“ erstmals zu sehen. Im Katalog, der zu dieser Ausstellung erschienen ist, wurde es als „Weiblicher Halbakt mit verschränkten Armen (rückseitig weibliche Aktstudie)“ bezeichnet. Als Provenienz wurde folgendes angegeben: „Sämtliche hier angeführte Werke Schieles sind aus dem Besitz Dr. Rudolf Leopolds, Wien.“⁸ Dies ist ein Beweis, dass Rudolf Leopold das Blatt zumindest 1960 schon in seinem Eigentum hatte. Für die Gesamtbetrachtung ist dies deswegen von Bedeutung, weil es somit neben dem „Kopf des toten Klimt“⁹ ein weiteres Blatt zu geben scheint, das Leopold schon vor seinem Prozess mit Melanie Schuster 1972 von ihr erworben hat.

Die Ausstellung in Berlin 1960 wurde von Jane Kallir 1998 in ihrem Ausstellungsverzeichnis im Anhang zum Catalogue Raisonné nicht erwähnt, was höchstwahrscheinlich der Grund ist, weswegen sie diese auch beim Blatt selber nicht anführte. In der Ausstellung in Innsbruck 1963 war das Blatt ebenfalls zu sehen und wurde im dazu erschienenen Katalog, in dem keine Provenienzen angegeben wurden, unter der Kat. Nr. 39 als „Akt mit verschränkten Armen, Bleistift, 46,5 x 26,5 cm, Nachlassstempel (Rückseite stehender weiblicher Torso, signiert Egon Schiele 1913)“ angeführt.¹⁰ Schließlich nannte Rudolf Leopold 1995 noch die Ausstellung in Japan 1991/92.

⁸ Graphikausstellung der Wiener Secession in Berlin 1960, Hochschule für bildende Künste Berlin-Charlottenburg, Hardenbergstraße 33, Katalog

⁹ Siehe das Dossier der Gemeinsamen Provenienzforschung bm:ukk – LMPS, Egon Schiele, „Kopf des toten Klimt“, LM Inv. Nr. 1415.

¹⁰ Egon Schiele. Tiroler Landesmuseum Ferdinandeum Innsbruck, Mai bis Juli 1963, Kat. Nr. 39, S. 14.

ad 7.) Mädchen mit hochgeschlagenem Rock (LM Inv. Nr. 1443)

Auch dieses 1911 entstandene Blatt wurde von Egon Schiele beidseitig bearbeitet. Anders als beim vorherigen Blatt „Nackte mit überkreuzten Armen / Torso“ stellten jedoch sowohl Rudolf Leopold (Werkverzeichnis 1972 und Schiele-Werkverzeichnis der Sammlung Leopold 1995) als auch Jane Kallir 1998 die Vorder- und Rückseite „Mädchen mit hochgeschlagenem Rock / Aktselfbildnis, die Hand am Genitale“ quasi gleichberechtigt gegenüber. Deshalb hat das Blatt in der Leopold Museum Privatstiftung auch zwei Inventarnummern (1443 und 2380). Jane Kallir wiederum vergab zwei jeweils korrespondierende Nummern (D 921 und D 949).

Die Provenienzangaben der Leopold Museum Privatstiftung „Nachlass Egon Schiele – Melanie Schuster – Rudolf Leopold“ decken sich mit den Angaben in Rudolf Leopolds Schiele-Werkverzeichnis der Sammlung Leopold 1995 zu Inv. Nr. 1443 und 2380. Im Werkverzeichnis 1972 wurde keine Provenienz des Blattes angegeben. Für den Nachlass Egon Schiele spricht der Nachlassstempel, der sich auf der Seite mit dem Aktselfbildnis befindet. Jane Kallir machte in ihrem Catalogue Raisonné 1998 keine Provenienzangaben zu diesem Blatt.

Das Blatt war laut den Angaben von Rudolf Leopold 1995 erst 1991/92 und zwar mit der Seite „Mädchen mit hochgeschlagenem Rock“ auf einer Ausstellung in Japan erstmals zu sehen.

ad 8.) Hockende mit erhobenem rechten Arm und gespreizten Beinen (LM Inv. Nr. 2333)

Laut der Provenienzdatenbank der Leopold Museum Privatstiftung hat sich das Blatt zunächst im Nachlass von Egon Schiele befunden, ehe es in das Eigentum von Melanie Schuster überging. Für den Nachlass spricht auch der Nachlassstempel, der auf der Rückseite des Blattes angebracht ist (siehe Bildautopsie). Die Papierarbeit wurde aber weder in das Werkverzeichnis von Rudolf Leopold aus dem Jahre 1972 noch in jenes der Schiele-Sammlung aus dem Jahre 1995 aufgenommen, weswegen diesen Verzeichnissen auch keine Provenienzangaben zu entnehmen waren. Jane Kallir führte 1998 das Blatt zwar im Supplement an (D 1579a), nannte aber nur das Leopold Museum und die dazugehörige Inventarnummer, ohne eine weitere Provenienz anzugeben.

Das Blatt dürfte bisher auf keiner Ausstellung zu sehen gewesen sein.

ad 9.) Liegende mit hochgeschlagenem Rock (LM Inv. Nr. 2336)

Laut der Provenienzdatenbank der Leopold Museum Privatstiftung hat sich das Blatt zunächst im Nachlass von Egon Schiele befunden, ehe es in das Eigentum von Melanie Schuster übergang. Für den Nachlass spricht auch der Nachlassstempel, der auf der Rückseite des Blattes angebracht ist (siehe Bildautopsie). Das Blatt wurde weder in das Werkverzeichnis von Rudolf Leopold aus dem Jahre 1972 noch in jenes aus dem Jahre 1995 aufgenommen. Es ist auffallend, dass sich viele Blätter mit den Provenienzangaben der Leopold Museum Privatstiftung „Nachlass Schiele – Melanie Schuster – Rudolf Leopold“ erst im Supplement des Catalogues Raisonné von Jane Kallir 1998 finden (Erklärung siehe oben). Dort ist das gegenständliche Blatt aber nur mit der Provenienzangabe „Leopold Museum, Vienna“ und der Inventarnummer versehen.

Mangels einer Aufnahme in die Werkverzeichnisse von Rudolf Leopold und der sehr verkürzten Wiedergabe im Supplement des Catalogues Raisonné konnte nicht festgestellt werden, ob das Blatt jemals auf einer Ausstellung zu sehen gewesen ist.

ad 10.) Mädchen mit hochgeschobenem Rock (LM Inv. Nr. 2344)

Laut der Provenienzdatenbank der Leopold Museum Privatstiftung befand sich das Blatt zunächst im Nachlass von Egon Schiele, wofür auch der auf der Rückseite angebrachte Nachlassstempel spricht (siehe Bildautopsie), ehe es in das Eigentum von Melanie Schuster gekommen und von ihr in die Privatsammlung von Rudolf Leopold gelangt sei. Rudolf Leopold, der das Blatt in seinem Schiele-Werkverzeichnis 1972 als „Entblößte“ bezeichnete, machte keine Provenienzangaben. In das Schiele-Werkverzeichnis der Sammlung Leopold 1995 fand das Blatt keine Aufnahme. Jane Kallir bearbeitete das Blatt wieder im Supplement zum Catalogue Raisonné 1998, außer der Bezeichnung des Blattes sowie der Material- und Maßangaben und einem Verweis auf das Werkverzeichnis Leopolds aus dem Jahre 1972 finden sich aber keine Provenienzangaben.

Das Blatt dürfte bisher auf keiner Ausstellung zu sehen gewesen sein.

ad 11.) Liegende nackte Schwangere (LM Inv. Nr. 2349)

Die Provenienzangaben im Schiele-Werkverzeichnis der Sammlung Leopold 1995 „Nachlass Egon Schiele – Melanie Schuster – Rudolf Leopold“ decken sich mit den Angaben der Leopold Museum Privatstiftung. Für den Nachlass Egon Schiele spricht der Nachlassstempel, der auf der Rückseite des Blattes angebracht ist (siehe Bildautopsie). Das Blatt fand keine Aufnahme in das Werkverzeichnis von Rudolf Leopold aus dem Jahre 1972. Jane Kallir erwähnte das Blatt 1998 zwar, machte aber keine Provenienzangaben.

Weder Rudolf Leopold 1995 noch Jane Kallir 1998 erwähnten eine Ausstellung, auf der das Blatt „Liegende nackte Schwangere“ zu sehen gewesen wäre.

ad 12.) Straßenecke (Krumau) (LM Inv. Nr. 2361)

Dieses 1916 entstandene Blatt wurde in allen relevanten Werkverzeichnissen zu Egon Schiele angeführt: Neben der Provenienzdatenbank der Leopold Museum Privatstiftung erwähnte es Rudolf Leopold in seinem Werkverzeichnis 1972, ohne Provenienzen anzugeben, und im Schiele-Werkverzeichnis der Sammlung Leopold 1995, mit Provenienzangaben. Laut diesen Angaben hat sich das Blatt zunächst im Nachlass von Egon Schiele befunden, ehe es in das Eigentum von Melanie Schuster und von ihr in jenes von Rudolf Leopold übergegangen ist. Diese Angaben decken sich mit den Angaben in der Provenienzdatenbank der Leopold Museum Privatstiftung. Für den Nachlass Egon Schieles spricht der Nachlassstempel, der auf der Rückseite des Blattes angebracht ist. Für die Provenienz Melanie Schuster spricht wiederum das Monogramm „M. S.“ auf der Rückseite, das wohl für Melanie Schiele bzw. Schuster steht (siehe Bildautopsie). Jane Kallir erwähnte in ihrem Catalogue Raisonné 1998 das Blatt mit der Provenienzangabe Rudolf Leopold.

Das Blatt war 1954 in der Ausstellung der Neuen Galerie in Wien erstmals zu sehen. Laut Jane Kallir ist zu dieser Ausstellung kein Katalog erschienen. Von Vita Künstler liegen jedoch zwei Fotos vor. Auf dem ersten Foto ist ganz links das Blatt „Straßenecke (Krumau)“ zu erkennen.¹¹ Im Katalog zur Ausstellung „Egon Schiele. Paintings, Watercolours and Drawings“ der Galerie Marlborough Fine Art Limited vom Oktober 1964 in London wurde das Blatt zwar unter No. 114 angeführt, es wurden aber keine Provenienzen angegeben.

¹¹ E-Mail Jane Kallir an Michael Wladika, 14. März 2012.

ad 13.) Sich umarmendes Paar (LM Inv. Nr. 2364)

Auch dieses, 1914 entstandene Blatt, wurde in allen relevanten Werkverzeichnissen zu Egon Schiele angeführt: Neben der Provenienzdatenbank der Leopold Museum Privatstiftung erwähnte es Rudolf Leopold in seinem Werkverzeichnis 1972, ohne Provenienzen anzugeben, und im Schiele-Werkverzeichnis der Sammlung Leopold 1995, mit Provenienzangaben. Laut diesen Angaben hat sich das Blatt zunächst im Nachlass von Egon Schiele befunden, ehe es in das Eigentum von Melanie Schuster und von ihr in jenes von Rudolf Leopold übergegangen ist. Diese Angaben decken sich mit den Angaben in der Provenienzdatenbank der Leopold Museum Privatstiftung. Für den Nachlass Egon Schieles spricht der Nachlassstempel, der auf der Rückseite des Blattes angebracht ist (siehe Bildautopsie). Jane Kallir erwähnte in ihrem *Catalogue Raisonné* 1998 zwar das Blatt, machte dazu aber keine Provenienzangaben.

In der „Graphikausstellung der Wiener Secession in Berlin 1960“ in der Hochschule für bildende Künste Berlin-Charlottenburg war das Blatt „Sich umarmendes Paar“ erstmals zu sehen. Im Katalog, der zu dieser Ausstellung erschienen ist, wurde es als „Tanzendes Paar“ bezeichnet. Als Provenienz wurde folgendes angegeben: „Sämtliche hier angeführte Werke Schieles sind aus dem Besitz Dr. Rudolf Leopolds, Wien.“¹² Dies ist ein Beweis, dass Rudolf Leopold das Blatt zumindest 1960 schon in seinem Eigentum hatte. Für die Gesamtbetrachtung ist dies deswegen von Bedeutung, weil es somit neben dem „Kopf des toten Klimt“¹³ ein weiteres Blatt zu geben scheint, das Leopold schon vor seinem Prozess mit Melanie Schuster 1972 von ihr erworben hat.

Da Jane Kallir diese Ausstellung in ihrem Werkverzeichnis 1998 im Ausstellungsverzeichnis nicht angeführt hat, hat sie diese auch nicht bei den Angaben zum Blatt vermerkt.

ad 14.) Landschaft bei Langen am Arlberg (LM Inv. Nr. 3665)

Laut der Provenienzdatenbank der Leopold Museum Privatstiftung hat sich das Blatt zunächst im Nachlass von Egon Schiele befunden, ehe es in das Eigentum von Melanie Schuster übergang. Für den Nachlass spricht auch der Nachlassstempel, der auf der Rückseite des Blattes angebracht ist. Für die Provenienz Melanie Schuster spricht wiederum

¹² Graphikausstellung der Wiener Secession in Berlin 1960, Hochschule für bildende Künste Berlin-Charlottenburg, Hardenbergstraße 33, Katalog

¹³ Siehe das Dossier der Gemeinsamen Provenienzforschung bm:ukk – LMPS, Egon Schiele, „Kopf des toten Klimt“, LM Inv. Nr. 1415.

das Monogramm „M. S.“ auf der Rückseite, das wohl für Melanie Schiele bzw. Schuster steht (siehe Bildautopsie). Das Blatt wurde weder in das Werkverzeichnis von Rudolf Leopold aus dem Jahre 1972 noch in jenes aus dem Jahre 1995 aufgenommen. Jane Kallir bearbeitete das Blatt wieder im Supplement zum Catalogue Raisonné 1998, außer der Bezeichnung des Blattes sowie der Material- und Maßangaben und der Angabe Leopold Museum Wien mit der Inv. Nr. finden sich keine weiteren Provenienzangaben.

Das Blatt dürfte auf noch keiner Ausstellung zu sehen gewesen sein.

ad 15.) Adele Harms in Unterwäsche, sitzend (LM Inv. Nr. 2368)

Laut der Provenienzdatenbank der Leopold Museum Privatstiftung befand sich das Blatt zunächst im Nachlass von Egon Schiele, wofür auch der auf der Rückseite angebrachte Nachlassstempel spricht (siehe Bildautopsie), ehe es in das Eigentum von Melanie Schuster gekommen und von ihr in die Privatsammlung von Rudolf Leopold gelangt sei. Rudolf Leopold, der das Blatt in seinem Schiele-Werkverzeichnis 1972 als „Sitzende mit Strumpfbändern (Edith Schiele)“ bezeichnete, machte keine Provenienzangaben. In das Schiele-Werkverzeichnis der Sammlung Leopold 1995 fand das Blatt keine Aufnahme. Jane Kallir bearbeitete das Blatt zwar im Catalogue Raisonné 1998, es finden sich aber keine Provenienzangaben.

Das Blatt dürfte bisher auf keiner Ausstellung zu sehen gewesen sein.

ad 16.) Edith und Egon in Umarmung (LM Inv. Nr. 3670)

Laut der Provenienzdatenbank der Leopold Museum Privatstiftung befand sich das Blatt zunächst im Nachlass von Egon Schiele, wofür auch der auf der Rückseite angebrachte Nachlassstempel spricht (siehe Bildautopsie), ehe es in das Eigentum von Melanie Schuster gekommen und von ihr in die Privatsammlung von Rudolf Leopold gelangt sei. Rudolf Leopold, der das Blatt in seinem Schiele-Werkverzeichnis 1972 als „Edith Schiele, ihren Mann umarmend“ bezeichnete, machte keine Provenienzangaben. In das Schiele-Werkverzeichnis der Sammlung Leopold 1995 fand das Blatt keine Aufnahme. Jane Kallir bearbeitete das Blatt zwar im Catalogue Raisonné 1998, es finden sich aber keine Provenienzangaben.

Das Blatt dürfte bisher auf keiner Ausstellung zu sehen gewesen sein.

B) Nachlass Egon Schiele

Nur die Provenienzdatenbank der Leopold Museum Privatstiftung nennt bei allen 16 Blättern durchgehend den Nachlass Egon Schieles als nächsten Nachfolger nach dem Künstler, wofür auch der Nachlassstempel spricht, der bei all diesen Blättern angebracht wurde. Wie oben dargestellt, machte Rudolf Leopold in seinem Schiele-Werkverzeichnis 1972 zu keinem der 16 Werke Provenienzangaben. In seinem Schiele-Werkverzeichnis der Sammlung Leopold aus dem Jahre 1995 gab er zu den neun Blättern „Felderlandschaft“, „Auf dem Bauch Liegende mit aufgestützten Armen“, „Neugeborenes mit angezogenen Beinen“, „Selbstbildnis in dramatischer Pose“, „Nackte mit überkreuzten Armen“, „Mädchen mit hochgeschlagenem Rock“, „Liegende nackte Schwangere“, „Straßenecke (Krumau)“ sowie „Sich umarmendes Paar“ wie in der Provenienzdatenbank die Provenienzkette Nachlass Egon Schiele – Melanie Schuster – Rudolf Leopold an. Die übrigen sieben Blätter – „Männlicher Halbakt in Rückenansicht“, „Hockende mit hochgeschlagenem Rock“, „Liegende mit hochgeschlagenem Rock“, „Mädchen mit hochgeschobenem Rock“, „Landschaft bei Langen am Arlberg“, „Adele Harms in Unterwäsche“ sowie „Edith und Egon in Umarmung“ - fanden 1995 keine Aufnahme in das Verzeichnis. Jane Kallir gab in ihrem Catalogue Raisonné 1998 recht spärliche Provenienzen an, obwohl sie alle 16 Blätter, wenn auch zumeist im Supplement, erwähnte: Bei den drei Blättern „Männlicher Halbakt in Rückenansicht“, „Liegende mit hochgeschlagenem Rock“ und „Landschaft bei Langen am Arlberg“ gab sie als einzige Provenienz die Leopold Museum Privatstiftung mit der dazugehörigen Inv. Nr., beim Blatt „Auf dem Bauch Liegende mit aufgestützten Armen“ Private Collection, beim Blatt „Nackte mit überkreuzten Armen“ Private Collection und Rudolf Leopold sowie beim Blatt „Straßenecke (Krumau)“ Rudolf Leopold an. Bei allen übrigen Blättern machte sie keine Provenienzangaben.

Am 5. Juli 1918 zog Egon Schiele in das in einem Garten gelegene Haus in Wien 13., Wattmangasse 6, um, in dem sich eine Wohnung und sowohl ein kleineres als auch größeres Atelier befanden. Sein altes Domizil in Wien 13., Hietzinger Hauptstraße 101, behielt er weiterhin. Aus einem Brief Schieles ist rekonstruierbar, dass seine Ehefrau, die am 4. März 1893 in Wien als Edith Harms geborene Edith Schiele, seit dem 19. Oktober 1918 wegen Erkrankung an der Spanischen Grippe im Bett lag. Sie befand sich im sechsten Schwangerschaftsmonat. Neun Tage später, am 28. Oktober um 8h früh, verstarb sie und

wurde am 31. Oktober 1918 am Ober-St. Veiter Friedhof beigesetzt.¹⁴ Egon Schiele erkrankte ebenfalls an der Spanischen Grippe. Er wurde vom Halbbruder Edith Schieles, Fritz Erdmann, noch vorsorglich in die Wohnung der Schwiegereltern Harms in Wien 13., Hietzinger Hauptstraße 114, gebracht, verstarb aber bereits am 31. Oktober, am selben Tag, an dem das Begräbnis seiner Frau stattfand, um 1h früh. Es gibt eine schriftliche Aufzeichnung von Adele Harms, der Schwester von Edith Schiele, die seine letzten Worte wie folgt festhielt: „Der Krieg ist aus – und ich muss geh’n. – Meine Gemälde sollen in allen Museen der Welt gezeigt werden! – Meine Zeichnungen sollen zwischen Euch – u. meinen Leuten geteilt werden! und nach 10 Jahren verkauft werden.“¹⁵ Da diese letzten Worte nicht den Formvorschriften einer letztwilligen Anordnung entsprachen, entfalteten sie keine rechtliche Wirkung.

Egon Schiele ist nur 28 Jahre alt geworden. Er wurde am 3. November 1918 neben seiner Frau beigesetzt.

Zum Zeitpunkt seines Todes war Egon Schieles Vater Adolf Schiele bereits am 1. Jänner 1905 verstorben. Egon Schieles Mutter Marie und seine beiden Schwestern Melanie und Gertrude waren hingegen noch am Leben.

Im Verlassenschaftsakt von Egon Schiele befindet sich in Abschrift ein Testament, das er am 17. Juli 1915 verfasst hatte. Darin bestimmte er, dass all seine Einrichtungsgegenstände sowie alle Bilder und Zeichnungen, die ihm gehörten, seiner Frau Edith Schiele zufallen sollten. Der Vorrat von Zeichnungen und auch die Bilder von seiner Hand dürften vor 1922 nicht verkauft werden. Da Edith Schiele aber vor ihm verstorben war, entfaltete das Testament keine rechtliche Wirkung und es trat die gesetzliche Erbfolge ein. Außer dem Ölgemälde „Auferstehung“, das sich zum Zeitpunkt des Todes von Schiele in einer Ausstellung befand und daher erst später dem Nachlass zugerechnet werden konnte, wurde keines der Bilder und Zeichnungen im Verlassenschaftsakt näher angeführt. Lediglich im Inventarverzeichnis, welches am 20. März 1919 erstellt worden ist, wurde eine Gesamtschätzung der Bilder und Zeichnungen durchgeführt, die insgesamt K 12.500,-- ergab. Die Aktiven betragen K 19.108,--, die Passiven K 12.745,10, sodass sich ein reiner Nachlass von K 6.362,86 ergab.

In diesem Inventarverzeichnis befand sich unter den Aktiven auch der Kunstbesitz, der von Alfred Wawra, Kunsthändler in Wien 1., Dorotheergasse resp. Lothringerstraße 14 (als

¹⁴ Rudolf Leopold, Egon Schiele. Gemälde Aquarelle Zeichnungen, Salzburg 1972, S. 17.

¹⁵ Christian M. Nebehay, Egon Schiele 1890 – 1918. Leben Briefe Gedichte, Salzburg und Wien 1979, S. 440.

Nachfolger des Kunstsalons Pisko), geschätzt und genau aufgelistet wurde. Unter „I. Zeichnungen und Gemälde“ Punkt 11 wurden „540 farbige und schwarze Zeichnungen, fast ausschließlich Akte (Schiele)“ angeführt.¹⁶

Christian M. Nebehay druckte diese Inventarliste des Nachlasses ab, die an dieser Stelle deswegen wiedergegeben wird, weil er sie auch kommentiert hat. An Werken von Egon Schiele wurden verzeichnet:

„... 18) Porträt angefangen „Robert Müller“ (1918, L. 275)	100,--
19) Landschaftsstudie am Reißbrett (?)	30,--
20) „Rotes Haus“ (?)	30,--
21) Selbstporträt 1911 „Selbstseher“ (L. 172)	200,--
22) Plakatentwurf auf Karton (?)	20,--
23) Selbstporträt Akademiezeit (?)	40,--
24) „Herbstbäume“ auf Blendrahmen (?)	60,--
25) 2 Selbstseher 1911 (L. 173)	200,--
26) Stadt Mödling, unvollendet (?)	120,--
27) Pariser Landschaft (fraglich, ob von Schiele)	50,--
28) Landschaftsskizze (Rudolph) (?)	30,--
29) Mann und Frau (1914, L. 254)	600,--
30) Blumen (?)	60,--
31) Drei Frauen, unvollendet (1918, L. 300)	400,--
32) zwei kauernde männliche Akte (1918, L. 297)	400,--
33) Stadt Mödling, unvollendet (wahrscheinlich 1918, L. 296)	300,--
34) zwei kauernde weibliche Akte (1918, L. 296)	400,--
35) Eremiten (1912, L. 203)	600,--
36) Fragment Mann und Frau (wahrscheinlich „Liebespaar“ 1918, L. 299)	200,--
37) Entschwebung, unvollendet (?)	300,--
38) Heilige 1911 (wahrscheinlich L. XXV)	600,--
39) Bild für Reininghaus unvollendet (?)	----
40) Entschwebung 1915 (L. 265)	800,--
41) fünf angefangene Arbeiten	100,--
42) zwei Ölbilder „Stierkampf“, zwei Mädchen (wohl nicht von E. S.)	150,--
a) nachträglich dem Gericht gemeldet:	
50 Zeichnungen diverser zeitgenössischer Künstler	1.000,--
b) „Auferstehung“, 1913 (L. 236), das zuerst in Wiesbaden, dann,	

¹⁶ Wiener Stadt- und Landesarchiv, BG Hietzing, Verlassenschaftssache Egon Schiele, GZ A IX 2223/18, Inventar, 20. März 1919.

1920, im sächsischen Kunstverein, Dresden, ausgestellt war

6.000,-- ...¹⁷

Laut einer Aussage Melanie Schusters in einem späteren Prozess gegen Rudolf Leopold 1973 befand sich im Verlassenschaftsvermögen „eine große Anzahl von Zeichnungen, Gemälden und Aquarellen. Soviel ich mich erinnere, waren zumindest 365 Werke (!) im Nachlass vorhanden.“¹⁸ Wie oben dargestellt, wurden im Inventarverzeichnis sogar 540 Zeichnungen angeführt.

Egon Schiele war kinderlos verstorben. Nach gesetzlichem Erbrecht waren seine Mutter und seine beiden Schwestern erbberechtigt. Mit Einantwortungsurkunde des Bezirksgerichts Hietzing (GZ A IX 2223/18) vom 14. Oktober 1920 wurde der Nachlass von Egon Schiele seiner Mutter Marie Schiele, geboren am 23. März 1862, damals wohnhaft in Wien 6., Gfronnergasse 7, zur Hälfte, sowie seinen beiden Schwestern Melanie Schiele, damals wohnhaft bei ihrer Mutter, und Gertrude Peschka, damals wohnhaft in Wien 13., Jägerhausgasse 13, zu je einem Viertel eingewantwortet. Die Kunstwerke Schieles wurden laut Aussage von Melanie Schiele in diesem Verhältnis aufgeteilt („... Diese wurden entsprechend den ... angeführten Erbteilen an die Erben verteilt ...“).¹⁹

B) Melanie Schuster, geb. Schiele

Melanie Louise Maria Schiele wurde am 21. Februar 1886 in Garsten, Oberösterreich, geboren. Nachdem das erste Kind des Ehepaares Adolf und Marie Schiele, die 1883 geborene Elvira, bereits mit zehn Jahren gestorben war, war Melanie die älteste Schwester Egon Schieles. Nach dem Besuch der Volksschule von 1893 bis 1897 in Tulln besuchte sie die Klosterschule in Tulln, später eine Mädchenschule in Wien 13. Vom 1. Juli 1909 bis zu ihrer Pensionierung am 24. November 1933 war sie Schalterbeamtin bei der Bahn. Während des Ersten Weltkrieges war Melanie Schiele als Rot-Kreuz-Schwester tätig. Ihren Ehemann, den am 30. April 1884 geborenen Gustav Schuster, lernte sie bei ihrer Tätigkeit auf dem Wiener Westbahnhof kennen. Anlässlich des Todes ihres Mannes, der am 24. September 1933 als Oberrevident der Österreichischen Bundesbahnen starb, ging sie in Pension und nahm ihre schwerkranke Mutter zu sich, welche bis zuletzt in Wien 6., Gfronnergasse 7,

¹⁷ Christian M. Nebehay, Egon Schiele 1890 – 1918. Leben Briefe Gedichte, Salzburg und Wien 1979, S. 495.

¹⁸ Wiener Stadt- und Landesarchiv, Landesgericht für ZRS Wien, GZ 39a Cg 141/73, Rechtssache Melanie Schuster gegen Dr. Rudolf Leopold wegen Nichtigkeit von Kaufverträgen und Herausgabe, Klagschrift, 9. Mai 1973, S. 2.

¹⁹ Wiener Stadt- und Landesarchiv, Landesgericht für ZRS Wien, GZ 39a Cg 141/73, Rechtssache Melanie Schuster gegen Dr. Rudolf Leopold wegen Nichtigkeit von Kaufverträgen und Herausgabe, Klagschrift, 9. Mai 1973, S. 2.

gewohnt hatte, und pflegte sie bis zu ihrem Tod am 13. März 1935. Marie Schiele starb in der Wohnung ihrer Tochter in Wien 19., Döblinger Hauptstraße 77/2²⁰, ohne ein Testament zu hinterlassen. Die in ihrem Nachlass noch vorgefundenen Werke Egon Schieles wurden zwischen den Schwestern Melanie Schuster und Gertrude Peschka je zur Hälfte aufgeteilt.²¹ In dem Akt der Verlassenschaftssache Marie Schiele wurden aber keine Kunstwerke erwähnt: Mit Beschluss vom 23. April 1935 wurde das Verfahren damit beendet, dass mangels Nachlassvermögens keine Verlassenschaftsabhandlung durchgeführt wurde.²² Da ein Großteil der Werke von Egon Schiele, die auf die Hälfterbin Marie Schiele übergegangen war, bei deren Ableben 1935 noch vorhanden war, stellten der Neffe Melanie Schusters, N. G., der inzwischen seine am 29. Oktober 1974 verstorbene Tante²³ beerbt hatte²⁴, vertreten durch RA Alfred Zaufal, und Gertrude Peschka, vertreten durch RA Eduard Lenz, am 6. April 1979 den gemeinschaftlichen Antrag auf Durchführung einer Nachtragsabhandlung: Wäre 1935 eine notwendige Nachlassabhandlung durchgeführt worden, da ja Vermögen in Form von Kunstgegenständen vorhanden war, hätte Marie Schieles Nachlass nach gesetzlichem Erbrecht ihren beiden Töchtern eingewantwortet werden müssen. Eine Nachtragsabhandlung sei aber auch notwendig, da Melanie Schuster und Gertrude Peschka im Verlassenschaftsverfahren nach Egon Schiele nur zu je einem Viertel seines Nachlasses teilgenommen hätten.²⁵ Mit Einantwortungsurkunde vom 14. November 1979 wurde dem Großneffen N. G. und der Tochter Gertrude Peschka der Nachlass Marie Schieles je zur Hälfte eingewantwortet.²⁶ Zuvor hatten diese in getrennten Schriftsätzen die unbedingten Erbserklärungen abgegeben und in eidesstättigen Vermögensbekenntnissen den Wert der Bilder und Zeichnungen, die Egon Schiele seiner Mutter hinterlassen hatte, mit K 12.500,- angegeben, wobei sie den jeweiligen Hälfteanteil mit öS 6.250,- berechneten.²⁷

²⁰ Während Christian M. Nebehay richtigerweise die Adresse Melanie Schieles mit Wien 19., Döblinger Hauptstraße 77/2 angab, erwähnte Dr. Elisabeth Leopold die Adresse mit Wien 19., Döblinger Hauptstraße 79b.

²¹ Wiener Stadt- und Landesarchiv, Landesgericht für ZRS Wien, GZ 39a Cg 141/73, Rechtssache Melanie Schuster gegen Dr. Rudolf Leopold wegen Nichtigkeit von Kaufverträgen und Herausgabe, Klagschrift, 9. Mai 1973, S. 3.

²² Wiener Stadt- und Landesarchiv, BG Döbling, GZ 1 A 266/35, Verlassenschaftssache Marie Schiele, Beschluss vom 23. April 1935.

²³ Christian M. Nebehay, Egon Schiele 1890 – 1918. Leben Briefe Gedichte, Salzburg und Wien 1979, S. 566.

²⁴ BG Döbling, Verlassenschaftssache Melanie Schuster, GZ 1 A 598/74, Einantwortungsurkunde vom 16. Oktober 1978.

²⁵ Wiener Stadt- und Landesarchiv, BG Döbling, GZ 1 A 266/35, Verlassenschaftssache Marie Schiele, Gemeinschaftlicher Antrag von N. G. und Gertrude Peschka auf Durchführung einer Nachtragsabhandlung, 6. April 1979.

²⁶ Wiener Stadt- und Landesarchiv, BG Döbling, GZ 1 A 266/35, Verlassenschaftssache Marie Schiele, Einantwortungsurkunde, 14. November 1979.

²⁷ Wiener Stadt- und Landesarchiv, BG Döbling, GZ 1 A 266/35, Verlassenschaftssache Marie Schiele, N. G., vertreten durch RA Dr. Alfred Zaufal, an das BG Döbling, Unbedingte Erbserklärung; Eidesstättiges Vermögensbekenntnis, Schlussanträge, 13. September 1979; Gertrude Peschka, vertreten durch RA Dr. Eduard Lenz, an das BG Döbling, Unbedingte Erbserklärung; Eidesstättiges Vermögensbekenntnis, Schlussanträge, 13. November 1979.

Dies ist nicht korrekt, da es sich bei den K 12.500,-- um den Gesamtwert der Bilder und Zeichnungen handelt und nicht nur seine Mutter zur Hälfte, sondern auch seine beiden Geschwister zu je einem Viertel geerbt hatten. Also ging es nur um den Hälftenachlassteil von Marie Schiele im Wert von K 6.250,--. Dies wurde auch im Beschluss des BG Döbling vom 14. November 1979 berücksichtigt: „... Das eidesstattige Vermögensbekenntnis über Nachlassaktiven gleich reinem Nachlass im Werte von öS 6.250,-- wird der Verlassenschaftsabhandlung zugrunde gelegt.“²⁸

Christian M. Nebhay führte einige Einrichtungsgegenstände an, die Melanie Schuster aus Egon Schieles Nachlass zugefallen waren, wie der große Spiegel aus seinem Atelier, sein gelbes Frühstücksgeschirr, verschiedene Puppen sowie das auf dem Bild „Schieles Schreibtisch“ oder „Schreibtischstilleben“ 1914 abgebildete Pferd, erwähnte aber keine Kunstgegenstände. Nebhay gab an, dass sie nachstehende Bilder zumindest besessen hat, die natürlich auch frühere Schenkungen gewesen sein hätten können:

- „... ‚Hof in Klosterneuburg‘, 1907
- ‚Schneeglöckchen in bauchiger Vase‘, 1907
- ‚Bildnis Melanie Schieles mit braunem Pelz‘, 1907
- ‚Motiv vom Weidlingerbach‘ (recte: ‚Holzbrücke über den Kierlingbach bei Klosterneuburg‘), 1907
- ‚Klosterneuburg bei Sonnenuntergang‘, 1907
- ‚Waldbäume‘, 1907
- ‚Waldstudie‘, 1907
- ‚Motiv aus dem Wienerwald‘, 1907
- ‚Bildnis Leopold Czihaczek‘, 1907
- ‚Leopold Czihaczek am Klavier, 1907
- ‚Selbstbildnis mit langem Haar‘.“

Er erwähnte keine Zeichnungen, die es aber in großer Stückzahl gegeben haben muss. Melanie Schuster selbst sprach von den in ihrer Wohnung aufbewahrten, „geradezu gestapelten Kunstschatzen“. Und weiter über die Verkäufe: „... Ich habe alle die mir auf die vorerwähnte Weise (Anm. Erbschaft nach Egon Schiele und Erbschaft nach ihrer Mutter Marie) zugekommenen Werke im Andenken an meinen Bruder gehütet und im Lauf der Zeit nur wenige davon an Sammler veräußert, während Gertrude Peschka zahlreiche

²⁸ Wiener Stadt- und Landesarchiv, BG Döbling, GZ 1 A 266/35, Verlassenschaftssache Marie Schiele, Beschluss BG Döbling, 14. November 1979.

Schöpfungen des Meisters an Händler verkaufte ...²⁹ Diese Aussage machte es unter anderem notwendig, die Prozessakten Melanie Schuster gegen Rudolf Leopold aus dem Jahre 1973 zu überprüfen (siehe unten), ob sich darin Hinweise finden lassen, wie viele und welche Werke Egon Schieles Melanie Schuster an Dr. Rudolf Leopold veräußert hat.

C) Rudolf Leopold

Elisabeth Leopold schilderte in einer schriftlichen Stellungnahme, wie es zu Ankäufen von Werken Egon Schieles von Melanie Schuster kam: „... Mit ihr (Anm. Melanie Schuster) verband uns eine jahrzehntelang (1952 – 1974) dauernde Freundschaft. Sie wohnte auch ganz in unserer Nähe, Döblinger Hauptstraße 79b (sic!). Es gab viele Gespräche über ihren Bruder Egon, sie erzählte von ihrer Kindheit, sie hatte auch in ihrem Glaskasten kleine Kostbarkeiten aus dem Besitz ihres Bruders ... Sie hatte auch Blätter aus dem Nachlass des Künstlers geerbt, die lose und ungeordnet in einer Mappe lagen und auch einige frühe Ölbilder ... Ebenso wurden im Laufe der Jahre mehrere Blätter von Melanie Schuster-Schiele angekauft. Es waren rein private Verkäufe, die mündlich abgemacht wurden und es gab keine schriftlichen Verträge. Besonders freute sie sich 1972 über das Erscheinen der großen Schiele-Monografie ‚Gemälde, Zeichnungen und Aquarelle‘, wofür Rudolf Leopold 3-4 Jahre gearbeitet hatte und die die Grundlage für alle weitere Schiele-Literatur bildet. In den siebziger Jahren trat jedoch ein Neffe, N. G., auf, der mit allen Mitteln das Vertrauen der alten Frau erwarb und sozusagen Rudolf Leopold aus ihrem Herzen verdrängte. Er versuchte den ganzen Besitz an sich zu reißen und strengte auch einen Prozess gegen Rudolf Leopold an (sic!). Als der Richter jedoch die Sparbücher zur Vorlage verlangte, schlug die Gegenseite einen Vergleich vor, womit das Verfahren beendet wurde (der vorhandene Nachlass wurde auf beide Parteien verteilt). N. G. hat dann einen Teil seiner Schiele-Werke nach Tulln gegeben, wo auch mit anderen Leihgaben im ehemaligen Gefängnis das Tullner Museum gegründet wurde.“³⁰

Diethard Leopold schrieb in der Biographie über seinen Vater Rudolf Leopold über Melanie Schuster: „... Der Kontakt wurde mit der Zeit ein herzlicher. Leopold besuchte die alte Dame regelmäßig, und auch meine Mutter kam ab und zu mit einem Mitbringsel vorbei. Melanie Schiele verkaufte von Anfang an gern Blätter Schieles an den aufstrebenden Sammler. So wurde sie zu einem nicht unwichtigen Faktor für die Motivation meines Vaters, auf das weit

²⁹ Wiener Stadt- und Landesarchiv, Landesgericht für ZRS Wien, GZ 39a Cg 141/73, Rechtssache Melanie Schuster gegen Dr. Rudolf Leopold wegen Nichtigkeit von Kaufverträgen und Herausgabe, Klagschrift, 9. Mai 1973, S. 3.

³⁰ Schriftliche Stellungnahme Dr. Elisabeth Leopold, 15. Juni 2010.

gesteckte Ziel hin zu sammeln, alle Entwicklungsphasen des Künstlers mit wesentlichen Blättern belegen zu können. Freilich, Ölbilder aus den für Schiele charakteristischen Perioden besaß die ältere Schwester nicht mehr; die musste er von anderen zu erlangen suchen.“³¹

D) Der Vertrag Rudolf Leopolds mit Melanie Schuster

Wenn Elisabeth Leopold in der schriftlichen Stellungnahme von mündlichen Vereinbarungen sprach, so dürfte sie die Zeit vor 1972 gemeint haben. Denn am 16. Juni 1972 schloss Rudolf Leopold mit Melanie Schuster zwei schriftliche Kaufverträge über Andenkenstücke und Werke von Egon Schiele ab. Neben einigen frühen Ölgemälden und Werken anderer Künstler umfasste der Bestand in erster Linie Zeichnungen von Egon Schiele. Im ersten, vierseitigen Vertrag, den Rudolf Leopold mit der Hand geschrieben hatte, bestätigte Melanie Schuster zunächst, dass die nachfolgend angeführten Objekte nach dem Tod ihrer Mutter 1935 in ihr freies und unbelastetes Eigentum übergegangen seien und sie diese seither besessen habe. Mit obigem Datum verkaufte sie diese Objekte an Rudolf Leopold um den Betrag von öS 100.000,-- und verpflichtete sich, diese in sein Eigentum zu übergeben. Beide Teile verzichteten, den Kaufvertrag wegen Verkürzung über die Hälfte des wahren Wertes anzufechten, denn, und so lautete die entscheidende Passage: „Melanie Schiele weiß, dass der Wert der Objekte ein höherer ist, aber es ist ihr freier Wille, dass Herr Leopold diese Objekte zum genannten Betrag erhält, den sie heute erhalten hat – was sie ebenfalls mit nachfolgender Unterschrift bestätigt.“ Einige Objekte, vor allem jene, die an den Wänden hingen, sollten bis zu ihrem Tod bei Melanie Schuster verbleiben und waren Rudolf Leopold von den Erben zu übergeben. Melanie Schuster räumte Rudolf Leopold außerdem das Recht ein, die Objekte jederzeit zu besichtigen und davon Fotos herstellen zu lassen. Schließlich wurde festgehalten, dass der Kaufvertrag später noch in Form eines Notariatsaktes auf Kosten Leopolds „zusätzlich bekräftigt“ werden sollte. Der Kaufvertrag trägt die Unterschriften von Melanie Schuster und Rudolf Leopold.³²

Der zweite, neunseitige Vertrag ist vom Wortlaut fast gleichlautend abgefasst, enthält jedoch andere Objekte, deren Kaufpreis ebenfalls öS 100.000,-- betrug, sodass der Kaufpreis nun insgesamt öS 200.000,-- ausmachte.³³

³¹ Diethard Leopold, Rudolf Leopold – Kunstsammler, Wien 2003, S. 53.

³² Unterlagen der Leopold Museum Privatstiftung, Kaufvertrag vom 16. Juni 1972.

³³ Unterlagen der Leopold Museum Privatstiftung, Kaufvertrag vom 16. Juni 1972.

Am 26. Juli 1972 wurde ein ergänzender Kaufvertrag über Stücke, die in den vorigen Verträgen vergessen wurden oder bei denen detaillierte Beschreibungen fehlten, abgeschlossen. Rudolf Leopold hielt fest, dass die ergänzten Stücke zwar mit der Gesamtsumme von öS 200.000,--, die Melanie Schuster am 16. Juni 1972 erhalten hätte, mitbezahlt worden wären, doch verpflichtete er sich, Melanie Schuster weitere öS 10.000,-- zu übergeben, auch in Anbetracht dessen, dass sich diese bereit erklärt hätte, ihr abhanden gekommene Werke von Egon Schiele, falls sie diese zurückerhalten würde, Leopold ohne weitere Kosten zu überlassen. Auch dieser Vertrag sollte Gegenstand eines Notariatsaktes werden.³⁴

Schließlich kam es am 29. Juli 1972 vor dem Notar Walther Zankl in Wien 19., Gatterburggasse 10, zu einer Bestätigung: Melanie Schuster und Rudolf Leopold bestätigten mit ihren notariell beglaubigten Unterschriften das Zustandekommen der beiden Verträge vom 16. Juni 1972 und des Kaufvertragsnachtrages vom 26. Juli 1972. Rudolf Leopold sollte unverzüglich nach Unterfertigung der Bestätigung alle nicht an der Wand der Wohnung Schusters hängenden bzw. in der Wohnung stehenden Objekte definitiv ausgefolgt bekommen. Dann wurden die einzelnen Seiten der Verträge auch noch unterfertigt. Die Echtheit der Unterschriften wurde notariell bestätigt.³⁵

Die 16 gegenständlichen Blätter fanden in den Verträgen keine Erwähnung.

D) Der Prozess Melanie Schuster gegen Rudolf Leopold

Am 9. Mai 1973, also fast ein Jahr nach Abschluss der Verträge, brachte die zu diesem Zeitpunkt 86-jährig Melanie Schuster, vertreten durch RA Alfred Zaufal, die Klage gegen Rudolf Leopold wegen Nichtigkeit der Kaufverträge und der Herausgabe der Andenkenstücke und Werke beim Landesgericht für ZRS Wien ein.

Nachdem ein Einigungsversuch mit Rudolf Leopold ergebnislos verlaufen war, focht Melanie Schuster mit gegenständlicher Klage die Verträge und die notarielle Bestätigung an. Rudolf Leopold hätte als Schiele-Experte wissen müssen, dass die um öS 210.000,-- gekauften Werke und Andenkenstücke Schieles rund 77mal soviel wert gewesen seien. Außerdem

³⁴ Unterlagen der Leopold Museum Privatstiftung, Kaufvertragsnachtrag vom 26. Juli 1972.

³⁵ Unterlagen der Leopold Museum Privatstiftung, Notarielle Bestätigung Notar Dr. Walther Zankl, 29. Juli 1972.

habe er Melanie Schuster „listig, sohin ... betrügerisch zu den Kaufverträgen“ veranlasst.³⁶ Im Urteilsbegehren wurden 148 Pos. Kunstwerke und Andenkenstücke angeführt, die Rudolf Leopold schuldig sei, herauszugeben. Die 16 Blätter befinden sich nicht darunter (kein Blatt stimmt mit der Bezeichnung, dem Entstehungsjahr und den Maßen überein)!

Der Prozessakt ist im Wiener Stadt- und Landesarchiv im Bestand Landesgericht für ZRS Wien, GZ 39a Cg 141/73, Rechtssache Melanie Schuster gegen Rudolf Leopold wegen Nichtigkeit von Kaufverträgen und Herausgabe, einsehbar.

Bei diesem Prozess Melanie Schuster gegen Rudolf Leopold, der seine Sammlung vor allem mit den Nachlassgegenständen Egon Schieles im Eigentum von Melanie Schuster erweitern wollte, spielten neben den Parteien des Verfahrens auch andere Akteure eine Rolle im Hintergrund, die ihre Interessen wahren wollten. Der Ehemann von Melanie Schuster war bereits im September 1933 verstorben, sie hatte kein leiblichen Kinder und war alleinstehend. Schon seit längerem dürfte sie daher mit dem Gedanken gespielt haben, was sie auch gegenüber ihren Verwandten geäußert haben dürfte, ihre Nachlasssammlung nach ihrem Ableben der Republik Österreich zu vermachen. Als sie diese dann doch an Rudolf Leopold veräußerte, dürfte dies erst recht ihre Verwandten auf den Plan gerufen haben. Die Prozessunterlagen und die das Verfahren begleitenden Schreiben werden somit zu einem Zeitdokument für den Kampf um das noch nicht einmal angefallene Erbe Melanie Schusters, den Nachlass Egon Schiele betreffend, der durch gegenseitige Animositäten geprägt war. Die (Neben)Fronten waren dabei klar abgesteckt, niemand agierte selbstlos: Auf der Seite der sich hilflos darstellenden Melanie Schuster stand ihr Neffe N. G., der sich, wie Melanie Schuster selber angab, erst sehr spät um sie kümmerte – erst in den letzten Lebensjahren –, der ihr bei der Abfassung ihres Testamentes half und der letztendlich ihr Erbe werden sollte. Unschwer ist zu erkennen, dass N. G. auch die treibende Kraft des Verfahrens war, um Rudolf Leopold diesen Ankauf streitig zu machen. Elisabeth Leopold dürfte so verinnerlicht haben, dass es N. G. und nicht Melanie Schuster war, die den Prozess gegen ihren Ehemann angestrengt hätte, dass sie dies sogar irrtümlicherweise in ihrer schriftlichen Stellungnahme wiedergab. Das Verhältnis zwischen Melanie Schuster und ihrer Schwester Gertrude Peschka war, wie aus den Unterlagen hervorgeht, ein denkbar schlechtes. Es gipfelte in einem Entmündigungsverfahren, das Peschka gegen ihre Schwester anstregte, welches nur den Zweck haben konnte, selber zu erben.

³⁶ Wiener Stadt- und Landesarchiv, Landesgericht für ZRS Wien, GZ 39a Cg 141/73, Rechtssache Melanie Schuster gegen Dr. Rudolf Leopold wegen Nichtigkeit von Kaufverträgen und Herausgabe, Klage vom 9. Mai 1973.

Ebenfalls beteiligt waren Vita Künstler und Otto Kallir. Sie waren wiederum mit Rudolf Leopold verfeindet, wie sie dies unumwunden selbst zugaben. In Briefen, die aus dem Nachlass von Vita Künstler stammen, bot Kallir daher Schuster seine Hilfe gegen Leopold an. Als Kunsthändler dürfte er dies aber nicht ganz uneigennützig getan haben, hatte er doch schon seit längerer Zeit mit Schuster in geschäftlicher Verbindung gestanden, wobei es um Werke des am Kunstmarkt immer bedeutsamer werdenden Egon Schiele ging. Bei einem Verkauf des Nachlasses an Rudolf Leopold wäre diese Geschäftsbeziehung jäh beendet worden. Schließlich lässt ein Schreiben an Otto Kallir, welches Melanie Schuster und N. G. gemeinsam unterfertigt haben, den Verdacht aufkommen, dass N. G. auch die anderen Schreiben verfasst hatte und Melanie Schuster nur unterschrieb. Zuletzt spielten auch die Medien eine Rolle, die einen Sensationsprozess witterten und offen ihre Sympathie für die „wehrlose alte Frau“ ausdrückten und dabei Stellung gegen Leopold bezogen und somit die öffentliche Meinung beeinflussten.³⁷

In der Verhandlung vom 18. Jänner 1974 schränkte RA Alfred Zaufal den ursprünglichen Streitwert von öS 15.537.600,-- zunächst auf öS 1.000.000,-- ein. Dann unterzeichneten die Parteien folgenden Vergleich: Rudolf Leopold verpflichtete sich, an Melanie Schuster 87 Pos. aufgelistete Kunstgegenstände und Andenkenstücke binnen acht Tagen herauszugeben, behielt aber den Großteil der Blätter (insgesamt wurden 68 Pos. Kunstgegenstände aufgezählt³⁸). Hingegen verpflichtete sich Melanie Schuster, binnen acht Tagen Zug um Zug gegen Übernahme der oben erwähnten Gegenstände an Leopold vier Arbeiten³⁹ von Egon Schiele, wobei bei einem Steinguss die Urheberchaft Egon Schieles nicht gesichert war, herauszugeben.⁴⁰ Weiters verpflichtete sich Rudolf Leopold, zur Abgeltung aller von Melanie Schuster geltend gemachter Ansprüche einen Betrag von öS 770.000,-- an diese Zug um Zug gegen Übergabe der vier Arbeiten zu bezahlen. Leopold bekam darüber hinaus sämtliche, im Eigentum von Melanie Schuster befindlichen Fotos, die einen Zusammenhang mit Egon Schiele, dessen Werken und dessen Verwandten hatten, zur Herstellung von Fotografien als Leihgabe. Weiters erklärte sich Melanie Schuster bereit, nichts dagegen zu haben, dass Rudolf Leopold weiterhin Publikationen über Egon Schiele oder dessen Werke

³⁷ Beispielweise überschrieb „Die Presse“ einen Artikel mit der Schlagzeile „Schiele-Schwester bangt um ihr Erbe“. Die Presse, 7. Juli 1973.

³⁸ Eine Akademiezeichnung von Egon Schiele, „Frauenkopf“, war im Klagebegehren gar nicht enthalten, sodass es eigentlich 69 Pos. waren.

³⁹ In der Presse und in einem Schreiben von RA Dr. Alfred Zaufal an Dr. Otto Kallir wurden drei Werke angeführt, während der Vergleich ausdrücklich vier aufzählt. Möglicherweise wurde der Steinguss (siehe unten), von dem nicht sicher war, ob er überhaupt von der Hand Egon Schieles war, nicht mitgezählt.

⁴⁰ Es waren dies „Sitzender Knabe (Paul Erdmann), schwarze Kreide und Deckfarben, ca. 47 x 29,5 cm, sign. und dat. 1918“ (Punkt 1, I, B, 1 des Kaufvertrages vom 16. Juni 1972); „Krüge, schwarze Kreide und Deckfarbe, 45 x 29,5 cm, sign. und dat. 1918“ (Punkt 1, B, 2 des Kaufvertrages vom 16. Juni 1972); Egon Schiele (?), „Selbstbildnis (?)“ mit „5“ nummerierter Steinguss, 27,5 cm hoch (1, C, d); „Häuschen (in Prischnitz), dahinter Bäume, Bleistift, 14 x 22,5 cm, sign. und dat. 1910“.

verfasse. Leopold verpflichtete sich im Gegenzug, Melanie Schuster als einer der Urheberrechtsnachfolgerinnen ein angemessenes Entgelt zu bezahlen.⁴¹

Die 16 Blätter wurden im Vergleich nicht erwähnt.

Melanie Schuster starb nur wenige Monate nach diesem Vergleichsabschluss, am 29. Oktober 1974. Der Akt in der Verlassenschaftssache Melanie Schuster⁴² ist weder im BG Döbling noch im Wiener Stadt- und Landesarchiv auffindbar und dürfte in Verstoß geraten sein.⁴³

E) Bildautopsie

Alle sechzehn gegenständlichen Blätter weisen den Nachlassstempel („Nachlass Egon Schiele“) auf:

ad 1.) Männlicher Halbakt in Rückenansicht (LM Inv. Nr. 1382)

Außer dem Nachlassstempel und der „Inv. Nr. 1382“ ist die Rückseite des Blattes leer.

ad 2.) Felderlandschaft (LM Inv. Nr. 1396)

Der Nachlassstempel befindet sich auf der Rückseite des Blattes rechts unten. Außer dem Stempel und der „Inv. Nr. 1396“ ist diese leer.

ad 3.) Auf dem Bauch Liegende mit aufgestützten Armen (LM Inv. Nr. 1407)

Auf der Rückseite des Blattes befinden sich der Nachlassstempel und die „Inv. Nr. 1407“, sonst ist diese leer.

ad 4.) Neugeborenes mit angezogenen Beinen (LM Inv. Nr. 1410)

⁴¹ Wiener Stadt- und Landesarchiv, Landesgericht für ZRS Wien, GZ 39a Cg 141/73, Rechtssache Melanie Schuster gegen Dr. Rudolf Leopold wegen Nichtigkeit von Kaufverträgen und Herausgabe, Protokoll der öffentlichen mündlichen Verhandlung vom 18. Jänner 1974 und Vergleichsausfertigung.

⁴² GZ 1 A 598/74.

⁴³ Gemeinsame Provenienzforschung bm:ukk – LMPS, Schreiben des BG Döbling, Gerichtsabteilung 8, an MMag. Dr. Michael Wladika, 3. Mai 2011.

Außer dem Nachlasstempel befinden sich die Maßangaben „6 ... 45 x 35“ (durchgestrichen) und „46 x 35“ auf der Rückseite des Blattes.

ad 5.) Selbstbildnis in dramatischer Pose (LM Inv. Nr. 1430)

Außer dem Nachlasstempel rechts unten und der „Inv. Nr. 1430“ befindet sich auf der Rückseite nichts.

ad 6.) Nackte mit überkreuzten Armen (LM Inv. Nr. 1442)

Der Nachlasstempel befindet sich auf der Vorderseite des Blattes, rechts unten (Zur Thematik der Vorder- und Rückseite siehe oben). Auf der Rückseite befindet sich, wie oben angeführt, der stehende weibliche Torso.

ad 7.) Mädchen mit hochgeschlagenem Rock (LM Inv. Nr. 1443)

Der Nachlasstempel befindet sich rechts unten zusammen mit der Zeichnung „Aktselfbildnis, die Hand am Genitale“ (zur Thematik der Vorder- und Rückseite siehe oben) auf der Rückseite des Blattes. Sonst findet sich noch die handschriftliche „Inv. Nr. 1443“.

ad 8.) Hockende mit erhobenem rechten Arm und gespreizten Beinen (LM Inv. Nr. 2333)

Außer dem Nachlasstempel rechts unten und der zweimaligen handschriftlichen „Inv. 2333“ ist die Rückseite des Blattes leer.

ad 9.) Liegende mit hochgeschlagenem Rock (LM Inv. Nr. 2336)

Außer dem Nachlasstempel befindet sich auf der Rückseite der Vermerk „2.) [54 x 33]“.

ad 10.) Mädchen mit hochgeschobenem Rock (LM Inv. Nr. 2344)

Außer dem Nachlasstempel rechts unten und der handschriftlichen „Inv. 2344“ ist die Rückseite des Blattes leer.

ad 11.) Liegende nackte Schwangere (LM Inv. Nr. 2349)

Der Nachlassstempel befindet sich auf der Rückseite des Blattes rechts unten. Weiters findet sich die handschriftliche „ON 2349“ sowie die Ziffer „27“.

ad 12.) Straßenecke (Krumau) (LM Inv. Nr. 2361)

Außer dem Nachlassstempel rechts unten befinden sich das Monogramm „M. S.“, das wohl für Melanie Schiele bzw. Schuster steht, und die handschriftlich angebrachte „Inv. Nr. 2361“ sowie die Beschriftung „Nr. 15 B Ktg“ auf der Rückseite des Blattes.

ad 13.) Sich umarmendes Paar (LM Inv. Nr. 2364)

Außer dem Nachlassstempel rechts unten und der handschriftlich angebrachten „Inv. 2364“ ist die Rückseite des Blattes leer.

ad 14.) Landschaft bei Langen am Arlberg (LM Inv. Nr. 3665)

Außer dem Nachlassstempel rechts unten befinden sich das Monogramm „M. S.“, das wohl für Melanie Schiele bzw. Schuster steht, sowie die handschriftlich angebrachte „Inv. Nr. 3665“ auf der Rückseite des Blattes.

ad 15.) Adele Harms in Unterwäsche, sitzend (LM Inv. Nr. 2368)

Außer dem Nachlassstempel rechts unten und der handschriftlich angebrachten Inventarnummer „3668“ befindet sich noch das Kürzel „unverk.“ auf der Rückseite des Blattes.

ad 16.) Edith und Egon in Umarmung (LM Inv. Nr. 3670)

Außer dem Nachlassstempel und der handschriftlich angebrachten „Inv. 3670“ ist die Rückseite des Blattes leer.

Alle 16 Blätter weisen auf der Rückseite den Nachlassstempel auf (Stempel „Nachlass Egon Schiele“); zwei Blätter – „Straßenecke (Krumau)“ und „Landschaft bei Langen am Arlberg“ – darüber hinaus das Monogramm „M. S.“, das wohl für Melanie Schiele bzw. Schuster steht. Aus den Schreiben an Otto Kallir geht hervor, dass Melanie Schuster ihre Werke aus dem Nachlass Egon Schieles mit dem Nachlassstempel versah. Damit wird eine frühere

Eigentümerschaft von Melanie Schuster zuordenbar. Es ließen sich keinerlei Anhaltspunkte finden, dass Rudolf Leopold den Nachlassstempel tatsächlich entwendet hätte, wie Melanie Schuster in einem Schreiben an Otto Kallir vom 21. November 1973 vermutet hatte.⁴⁴

Über den Ankauf der 16 Blätter Egon Schieles von Melanie Schuster durch Rudolf Leopold existieren laut Elisabeth Leopold keine schriftlichen Verträge, diese Verträge seien mündlich abgeschlossen worden. Es gibt daher keinen direkten Beleg für das Rechtsgeschäft oder die Rechtsgeschäfte zwischen Melanie Schuster und Rudolf Leopold, jedoch kann allein aufgrund der Nachlassstempel und der Prozessunterlagen, wonach es vor 1972 Verkäufe aus dem Nachlass von Egon Schiele an Leopold gegeben hat sowie dem Verkauf des Blattes „Kopf des toten Klimt“ 1971⁴⁵, geschlossen werden, dass die Blätter von Melanie Schuster an Rudolf Leopold veräußert wurden und somit die Provenienz Melanie Schuster – Rudolf Leopold haben. Für frühere Ankäufe vor 1972 sprechen auch die beiden Blätter „Nackte mit überkreuzten Armen“ und „Sich umarmendes Paar“, welche laut dem Katalog „Graphikausstellung der Wiener Secession in Berlin 1960“ zumindest 1960 in Rudolf Leopolds Eigentum gestanden sind.

1994 wurden die 16 Blätter der Leopold Museum Privatstiftung einverleibt.

Eigentümerwechsel in der NS-Zeit waren nicht feststellbar.

Wien, am 11. April 2012

MMag. Dr. Michael Wladika

⁴⁴ Privatarchiv Franz Xaver Eder, Salzburg, Schreiben Melanie Schuster an Dr. Otto Kallir, 21. November 1973.

⁴⁵ Siehe das Dossier der Gemeinsamen Provenienzforschung bm:ukk – LMPS, Egon Schiele, „Kopf des toten Klimt“, LM Inv. Nr. 1415.